



Handwritten text in a cursive script, possibly a signature or a name, located in the center of the page.



Lapidariū omni voluptate  
refertū: & medicine pluri-  
ma notatu dignissima  
experimēta cō-  
plectens.

*Di Gennaro Giannelli*  
OPVS DE LAPIDIBVS PRE-  
clarū: miraq; uoluptate refertū: in quo  
de singulis lapidibus nedum p̄ciosis:  
uerū eciam de reliquis quibus uirtutis  
aliquid inesse cōstat: & de p̄ciosorum  
lapidum sophisticatione: & naturalium  
ac artificialium discretione: notatu di-  
gnissima reperies: per quendam artium ac  
medicine doctorē editū atq; collectū.





Resens opus bipertitū esse uolui: & primū quidem aliqua cōmunia ad lapidū cognitiōē necessaria ptractabit. Alterq; de singulis lapidibus & ipso generatōe: loco: colore ac uirtutibus: iuxta antiquoꝝ philosophoꝝ sententiā: diligētī declarabit Ex me etenim parū inuenies: auctoritate siquidē aliorū magis quā pprio ingenio cōsilius: p̄sens opus aggredior: & hoc ad laudem oīm cōditoris q̄ sua potētia ex nihilo cūcta creauit: sua (cuius nō est numerus) sapientia: uniuersa suis formis ac uirtutibus discereuit: cuius etiā infinita bonitas cōdita queq; innūerabilibꝫ uirtutibus adornauit: cui soli honor & gloria in eternum. Amen.

CAPITVLVM PRIMVM. quorundā stolidoꝝ opinionē reprobās: ac lapidibꝫ uirtutes inesse demōstrās.

A nōnullis imperitiōris ingenii dubitari solet: si lapidibꝫ aliqua uirtus inesse possit. Afferētibꝫ nō uirtutū ueꝫ ornatus causa dūtaxat estimari: & eo fine ipsos esse cōditos: quorū bestialē stoliditatem ac nihilominꝫ in deū blasfemiā in huius lapidarii inicitio confutare de creuit. Audiant isti aristotilē philosophoꝝ principē. Vniuscuiusq; rei integritatē in tribus cōsistere substantia uidelicet uirtute & operatiōe. Cū igit lapides in sua natura sint pfecti: eis hec tria minime deerūt. Audiāt etiā stolidi isti diuinū Bonauenturā in libello de gradibꝫ contēplationis in deū dicentē. Vide inquit quōd hoc mō a deo oīa sint cōdita ut omnia substantialitate sint plena & oīs substantia uirtutibus: & uirtus omnis operatiōibꝫ sit referta: ex quibus clare diuina potentia sapientia atq; bonitas elucescit Eapropter lapidū uirtutes abnuētes ī deū quoq; blasfemos merito dixerim: ī hoc diuine glorie derogantes Sed iterū dicūt Vilioribꝫ uirtutis aliquid inesse utputa magneti: lapidī calcis. &c. reliquos uero ornatꝫ causa portari: quibꝫ diuinus ille Plato respōdeat qui fm merita materie: formas fortitū meminit: oībus autē manifeste liquet. Carbunculi. Adamātis. Sma raldi. Saphiri & alioꝝ splendore fulgentiū materiā grossiorū ac tenebrosā materia: longe nobiliore esse: nobilioribꝫ igit formis sūt induti. Cū igit omnis uirtus nō a materia: uerū a forma ducat ori-



gine: nobiliori forme nobilior uirtus debetur ac multiplicior. Virtus enim quo nobilior: eo in effectu multiplicior. Sed istis obmissis: audiamus quid ueritas ipsa dicat. Regnum celorum simile est inquit homini negotiatori querenti bonas margaritas: inuenta una preciosa margarita dedit omnia sua & comparauit eam. Hec uero ad comprobendam lapidum efficaciam sufficiunt.

CAPITVLVM II. in quo obiectio quedam contra lapidum efficaciam soluit & de multiplici uirtutum differentia.

Sed iterum aliquis dicet. Certum est omne mouens moueri: & commutans mutari. Lapides uero exterius applicati minime transmutantur & interius sumpti: haud quaquam digerunt quod ergo in corpus nostrum aliquid uirtutis imprimere possunt: Pro huiusce rei intellectu notari debet rerum diuersitas. quedam enim sunt: que in corpus nostrum non operantur: nisi antea a corpore immutata ex quibus est alimentum quod corpori suo effectum imprimendo: triplicem a corpore patitur mutationem primam in chylum que in stomachi concauo celebratur. Secundam in humores: & hec in epatis concauo fieri habet. Tertiam in membrorum substantiam & hec fit in essentia cuiuslibet membrum: & hoc modo lapides nostrum corpus minime immutant. Quedam sunt: que non immutata corpus immutat immutari tamen possunt: sed immutata proprium effectum perdunt: ex quibus est uenenum: quod non mutat uenenum effectum imprimunt: a corpore uero immutatum: ueneni effectum amittit: experientia enim quosdam ueneno nutriri posse docet. Sed nec isto modo lapides quicquam operantur tum quia lapidum forma percipienda uiuentis forma est inepta: terreo in eis multum dominante tum quia eorum fortis coagulatio a corpore ipsorum resolutionem prohibet. Sunt igitur lapides inter ea que non immutata: nec etiam a corpore immutari queunt: ipsum nihilominus immutant: ex quo assumptum esse falsum modo patescit. Discretio quoque uirtutum habenda est: quedam enim omnibus complexionatis communes sunt: ut sunt qualitates prime: caliditas: frigiditas: humiditas: siccitas: quas omnes medici dicunt actiuas. Quedam uero proprie sunt: et a quibusdam speculoce dicte eo quod speculoce formam consequantur: & a tota specie ipsarum operatio procedit: & ut quidam aiunt: a tota totius compositi substantia. Est igitur propria uirtus que complexionato debet eorum ratione que ipsius speciei sunt propria. Hec aut duo sunt forma

a u



uidelicet speciuoca & mixtionis gradus ad illam dispones: potera enim  
mistibiliu in complexionatis diuersarum specierum esse eadem: possibile  
est: sed sola eorum comprehensio diuersitas (qua quidam forma seu mixti  
onis mirabilitate dicunt) ad speciuocam diuersitate disponit. Que p  
prietates licet sicut innominate: tamen operationibus quibus cognoscunt  
denominacionem recipiunt. Hec si quidem in magnete ferri dicitur attra  
ctiua: & in medo itoxicatiua & in onice fantasia motiua. & ibeza  
ar ueneno obuiatiua. Nonnulli tamen ex medicis. hanc proprietatem uirtutem  
occultam dicunt: hac ratione moti quod res omnis uel a causis immediatis  
uel ab effectu immediato: determinate cognoscit quorum utrumque humana  
ratio ignorat. Cause enim immediate sunt forma mixtionis & forma  
speciuoca. Proprietatis autem effectus ratione cognosci nequit: prioribus  
in eis existentibus occultis Nec etiam rationabili experimento: sed duntaxat  
casuali deprehendi potest. Ex predictis diligenter perlectis ueritas  
elucescit: quomodo & quales lapidibus uirtutes insint: & eorum in  
corpora nostra impressiua operatio.

### CA. III. in quo ostenditur quomodo lapidum uirtutes fuerunt repte.

In prelibatis me dixisse memini: lapidum uirtutes esse speciuocas: p  
prias. & occultas: & quod earum immediata causa: immediatus etiam effectus  
nos prorsus lateat: nec etiam rationabili experimento colligi possit: earum  
noticia quomodo fuit possibilis? Ad hoc respondemus: duplici uia ip  
sorum noticiam a nobis esse inuentam: uidelicet casuali experientia cui temporis  
longeuitas: et diligens indagatorum secretorum nature inquisitio suffragata  
fuerit. Per reuelacionem quoque a spiritibus uel deo factam: illarum proprietatum  
noticia maxime fuit habita in qua re & si latius loqui uelim pre  
sentis tamen speculationis minime decernitur.

### CA. IIII. in quo preciosorum lapidum in operando diuersitas annotatur.

Preciosorum lapidum effectus duplex se manifestat: utilis uidelicet &  
nocuus. Et utilis quidem est quo in corpore naturalia conseruant: aut con  
fortant aut a corruptentibus liberant. Iacinto etenim sinaraldo & carbun  
culo: cor confortant. Perlis naturales spiritus & lapide bezaar a corrupen



te ueneno corpus liberat. Nocuus uero est qui ledit corpus ut lapis  
medus qui a tota specie uenenū agnoscitur: & quidam alii ut adamas  
Onix: lapis lazuli: quosdam nocuos habent effectus.

CA. V. In quo philosophi lapidū operandi modus determinat.

Scire denique debemus bipertitū operandi modū. Quedā enim a cō-  
plexiōe operari solēt: quādam a proprietate. Et ea quidem quae operant a cō-  
plexione quaedā sunt quae ab actuali cōplexiōe id agūt ut ignis & aqua  
Quaedā uero a potenciali ut ruta & menta. Ea igitur quae ab actuali cō-  
plexione operant & etiā ea quae a proprietate: ipsorum sola obuiatiōe uel  
sola applicatiōe ad corpus in determinata distātia manifestant effe-  
ctus suos: ita quod alio nō indigēt: quia uirtutes quibus operant: actu  
uel habitu eis insunt quae ad sui manifestationē: trāsmutatiōe nō indi-  
gent sed solū remouente prohibens: ac debite substātie applicatiō.  
Si uero alterius corporis interpositiō fuerit: remouēdum est: ut eius  
effectus manifestet. Corpora enim ignita sola applicatiōe in debita  
substātia p̄ter hoc quod ab ea trāsmutentur calefacti uā uirtutē ostēdūt.  
Sic & ex proprietate operantia. Catulus enim stomacho applicatus: intrā  
mutatur a corpore ipsū calefacit. Et corallus exterius applicatus a dolore  
stomachū liberat. Et iacētus grossus & electus in ore retētus: cor letifi-  
cat & confortat sine ipsorum trāsmutatiōe. Et magnes intrāsmutat ferrū  
atrahit. Haec uero operatiōes quae a potenciali cōplexiōe fiūt: quā uirtus quae o-  
perat nec in actu nec in habitu sed in essentiali est potētia: de potētia ad  
actū reduci tōe egēt: et ideo priusquā corpus imutetur: etiā applicata ali-  
quā imutatiōe recipiūt: quae in actū: illorum potētia reducat. Ex quibus  
philosophi lapidū operandi modus habet. Sola siquidem applicatiōe  
& nulla prorsus sui imutatiōe suam efficaciam declarant.

CA. VI. in quo lapidū applicatiōis diuersitas insinuat.

Scire denique oportet: debitū applicatiōis modū & ipsius multiplicatē  
Nā ex eis suā operatiōe quādam integri perficiūt: tritū uero minie. Iacin-  
tus enim puluerizatus in ore retētus: cordi parū uel nihil prodest qui  
integer plurimum ualeat. Et safirus puluerizatus nihil cōmodi ocu-  
lis confert qui integer uisum efficaciter confortat. Idem de smaraldo



Et aquileius fractus nullā uirtutē habet: qui īteger stupendas uirtutes prebet. Et quidā integri et puluerizati ualēt ut bezaar. Et quidā iuxta situs diuersitatē uariū effectum operantur. Aquileius enim supra umbilicū alligat⁹ sub brachio: partū seu fetū retinet: & ad coxam eundem educit: de qbus omnibus in processu latius patebit.

**CAPITVLVM VI.** In quo artificialiū lapidū multiplex diuersitas demonstratur.

Naturā ars imitari solet: quapropter arte & ingenio naturalibus similes multipliciter fiūt. Quidā enim solū quo ad lustrū & eam que ab extra dispositionē artificio indigent: & isti nō artificiales sed naturales sūt dicēdi: cum enim nō principalis seu substantialis forma sed solū extrinsecus inherens immutē & a principali denominatio sit captanda: naturales potius quam artificiales dicēdi sunt: Secundo artificiales fiūt per coloris transmutationē ut quādo cristallus in alteri⁹ lapidis colorē tingit: aut lapis auripigmentū i rubinū aut iacinctus in adamantē: modos quos omēs me uidisse memini fiunt eciam terciō per multorū lapidū in unū aggregationē: ut cū ex multis perlis fit una: & ex pluribus corallis un⁹ cōficitur. Et hunc modū. Raymundus Lullius tangit in eo opere quod incipit. Opus autē margaritarū sic cōdies. Quarto per meliorationis uiam ut si ex male coloratis perlis illustrissime fiant: aut ex quibudā cōchis fiant: aut ex immaturis mature: quos omnes modos in superiori opere. Raymūdu lullius ingeniosissime tangit. Et meo tempore per quēdā. gallū quedā artificialis margarita cōfecta fuit: que sexcentorum ducatorū ualore fuit estimata. Quinto per uia uitrificatiuā: ut quādo metalla uitri formā recipiūt: qui mod⁹ apud alchimistas optime est cognitus. Sexto ex uitro quod omniū colorū minerā facile in se recipit. lapides omniuarie cōficiunt⁹. Septio quodā altissimo ingenio lapides multum uirtuosi formant: quem modum Raymundus lullius in suo lapidario subtilissime ingeniatur.

**CAPITVLVM VIII.** In quo si artificiatū lapidibus aliqua uirtus insit demonstratur.



Illi igitur lapides quod colores transmutatione fiunt: nulla prorsus uirtute dorati noscunt nisi ea quae ante coloris transmutationem inerat: forma quippe substantiali permanente: uirtus ea quae ipsam sequitur se demonstrat. Qui uero tercio modo fiunt: nulla qua ante perditam uirtute careret sed potius accumulata in eis augetur. Qui autem quarto fiunt artificioso quidam pulcritudinem potius quam uirtutem adipiscunt. Isti uero quod aut per uiam uitrificatiois aut uitri tincturam fiunt: nulla prorsus uirtute adornantur. Qui uero ultimo fiunt: maiori quam naturales efficacia ditantur. Materia siquidem ipsorum melius existente depurata: meliori ac nobiliori forme se abilem reddit celesti iussuentia nihilominus ad hoc cooperante. Testat quippe Raymūdus lullius: se artificiale adamantem in oculi magnitudine formasse: in quo tercia pars mundi: cum uniuersis contentis discretissime conspiciebat quod hodierna die apud S. Thome catuarlesis mauseolum pro immenso thesauro habet: nec ab Anglorum rege aliter quam in pugna aduersus infideles tractari potest. Et de multis aliis artificiatibus lapidibus in suo lapidario stupendas uirtutes narrat.

CA. IX. in quo modus discernendi sophisticos lapides a naturalibus & uirtuosis ostenditur

Modus autem discernendi uirtuosos lapides a sophisticis speculatione indiget. Qui enim uilioris pretii estimantur: nulla sophisticatione dantur: qui uero cariores fuerint: plurimum sophisticari solent: ut sunt Saphirus Carbunculus Adamas Smaraldus & similes. Ea uero quibus discerni solent & quae experientia didici patefacere decreui: non negas alios quam plures esse discernendi modos. Si enim uitrei fuerint: aut per uitrificatiois modum facti: ueficas quasdam ut plurimum in sua substantia habent: licet hoc aliquando in naturalibus quamquam rarius inueniri soleat. Sunt etiam uitrei minoris ponderis & uitrificati nigredinis aliquid in superficie fundunt Dyamas in duricie excellencia se manifestat. Et omnis sophisticatus smaraldus in superficie nigredinem seu obscuritatem aliquam preferat. Si denique sophisticatum lapidem super plumbi lamina duxeris: colorem ac splendorem amittet: si uero naturalis fuerit: fulgentiorem substantiam transmittet. Si etiam antiquam solam. antiqui lateris subtili puluere contexeris. & desuper quem uis lapidem induxeris si sophisticus fuerit colorem amittet: si uero naturalis maiori splendore choruscabit. Item in ipsius superficie subtilis



inspice: & si artificio pollitus appareat: aut fusiōis ingenio: clarius uidebis Crīstallus etiā si tictura palliat: alterius lapidis formā mētutus fuerit: leuis erit: & ut uitæ frāgibilis & moll' & nō in tota suba tictus.

CAPITVLVM X. in quo lapidū quorundam  
in cōiūgēdo diuersitas & aliæ cōditiōes elucidant.

Sunt eclā ex p̄ciosis lapidibus quorū unus alteri iūctus eius uirtutē minuit atq; prostermit. Adamasēū magneti iūctus, ab omni operatione ip̄m prohibet. Sic fardius onici & bezaar Medo. Et iccirco qui alicuius horū uirtutem appetit eos minime iungat. Sunt etiā ex eis plurimi qui caste portari uolūt: nec aliter eorū uirtus se demōstrat: & hoc maxime in sculptis lapidibus locū habet: de quorū sculptura specialis liber aggregabit. Sunt etiā qui omnē nedū luxuriā uerumeciā nocturnā pollutionem abhorrent: ut est smaraldus. Et sunt ex eis qui ignis probam sustinēt: et sunt iterū qui ignē minime ferunt. Rubeus enim iacinctus omnē ignem ut aurū purū sustinet. Qui uero auri speciem p̄fert nullā ignis pbam admittit: quapropter chrisopassius magis quā iacinctus dicēdus est: de quibus p̄ singula dño fauente pertractabitur.

CAPITVLVM XI. in quo de augendis  
lapidū p̄ciosorū uirtutibus aliquid signat.

Nulli dubiū quin consecratōibus quibusdā: ac celestiuū fidei obseruationibus lapidū uirtus augmētari possit. Si nūc illud diuino munere aut demonū succursū cōtingat altiori me ingenio discutendū relinquo: quoniā id mee intentionis modo nō est. Vnū tñ est quod negare nequimus: quosdā lapidū fantasticos tumultu: efficaciter incitare: quibus motis: spiritū uirtus quibus regēdis corporalibus potestas inest: diuina uoluntas quatenus permiserit. humanos affectus ad libitū mouet: & hic affectus: oīm antiquorū philosophorū auctoritate: mirabilium operū effectus producit. de quibus loqui per singula (ne legentes tedio afficiā) nunc omittendum cenfeo.

CA. XII. in quo lapidū ueneratio elucidat.



Preciosos lapides nos uenerari debere diuina pariter & humana :  
 edocent: diuino siquidem p̄cepto duodenario p̄ciosorū lapidum nu-  
 mero summū sacerdotē decorari debere moyses iubebat. Et ī apoca-  
 lipsi celestis iherusalem fundamēta eorundē p̄ciosorū lapidū splen-  
 dore Ioannes euangelista choruscare reuelat. Legimus etiā quosdā  
 Indorū populos: mira lapidum uirtute p̄ditos. Sunt namq; ex eis  
 q̄ suis nullam aliā p̄ter seipsos sepulturā admittūt: aliā hominī p̄ter  
 hominē minime debere dicentes. Cumq; ex eis aliqui egrotare cepit  
 sacerdotē aduocāt: qui suis magicis incantamētis infirmū aut mori-  
 turū: aut pristinae sanitati restituendū diuinat. Et si quidē moriturū  
 p̄spexerit: quodā lapide infirmi labia tangit q̄ statim suffocatus ex-  
 spirat: quem amici leti suscipiūt & eundem magna cum solemnitate  
 comedūt: indignū iudicantes hominē uermibus deuorari. Sūt itē  
 ex eis q̄ nudi suorū hostiū sagittis & quibusuis armis se exponūt: &  
 occulto quodā lapide protecti nullo p̄fus armorū genere uulnerari  
 possunt. Et theucroꝝ populus rubeo lacincto qui apud illos p̄ciosus  
 dinoscit cōtra epidimalem morbū sese fiducialiter defendit. Quid  
 plura dicā: diuina nūc taceant pariter et humana: bestie siquidem qui-  
 bus nulla lapidū discretō inest: hos nos uenerari debere demonstrāt:  
 etenim in summa ueneratōe smaraldū griffones habēt: & aquileiū  
 grues & aquile. & boracē buffo. Et quirin & obtalmium upupa. Et  
 draconitē dracones: & serpentis lapidē colubri: & limacē limace: &  
 yrūdines celidoniū: & allectoriū gallus gallinacius. Si igit̄ bestie ra-  
 tione carentes tanto studio p̄ciosorū lapidū uirtutes uenerant et pro  
 eorū defensione uitā quoq; opponant: quō ergo n̄ra mens adeo ob-  
 nubilata esse pōt: ut in eorū uenerationē minime confurgat. Et ue-  
 nerari utiq; uolūt adeo ut plures ex lapidibus a fetidis ac luxuriosis  
 hoibus portati suā uirtutē occultent: qui tñ sobrie ac caste uiuētibus  
 eam efficaciter demonstrāt: eapropter merito sunt uenerandi.

CAPITVLVM. XIII. in quo de p̄ciosorū lapidū  
 ligatura aliquid dicit̄ & multiplici eorum diuersitate,

Sunt etiā ex eis quidam qui in auro ligari uolūt: quidā ferro: quidam  
 argento Quidam perforari: quidam nō, Quidā leniter tangi: q̄bus



dam uero tactus indifferens. Quidam in ore sunt tenendi: quidam  
in collo suspendendi: quidam supra stomachum ligandi: quidam sub bra-  
chio sinistro quidam sub dextro: quidam ad coxam tenendi. Quidam scul-  
ptura indigent: quidam ad hoc indifferetes. Quidam in suis operati-  
onibus occultari uolunt: quidam non. Quidam quibusdam certis tempo-  
ribus suam efficaciam demonstrant quidam uero in omni tempore. Quidam  
sereno aere fulgentiores reddunt: quidam in obscuro suo fulgore in-  
sinuant. Quidam aeris transmutatione uariant: quidam minime. Qui-  
dam igne fugiunt: quidam non fugiunt sed in igne innatum colorem amittunt  
quidam uero ut aurum in igne perseverant et eo collettant & gaudent.  
Quidam terra nequaquam tangi uolunt: quam si tetigerint: omnem uir-  
tute prorsus amittunt: quidam uero in unoquoque elemento ualent. Qui-  
dam solo aspectu huius animi letificant, quidam uero alio modo: et quidam  
nullo. Et alie plures preciosorum lapidum diuersitates reperio & di-  
uersos eorum usus: de quibus per singulos exempla in medium ferre  
lectoris tedio foret: cum presertim de his omnibus alphabetico ordine  
nunc specialiter dicturus sim, Et primo de incipientibus ab A.

*Go Andreas Cecolinus anno 1505. 6. 4*



**T**raçtatus secundus in quo de uno quoq; lapidũ  
in speciali cõmemoratio fit & primo de Abescõn

**ABESCON**



**L**bertus. Hic lapis est coloris ferrei. Plinius. Hic in arabia reperit. Albertus. Virtus eius in templis de orũ est manifesta: eo q; semel accensus: uix aut nũquã poterit extingui quia naturã habet animalis quod Salamandra uocatur cum modico humidũ unctuosi: pinguis: inseparabilis.

**ABSINTVS.**

**A**lbertus. Hic lapis est de genere gemmarũ: coloris uitrei: rubens uirgulis. Cuius uirtus ferẽ esse sicut lapidis abescarũ: sed satis remissior: nam accensus pmanet calidus per dies septẽ uel amplius propter eandẽ cãm q̃ dicta est de lapide abescario: Lapidis ecia huius uirtus est in puocãdo et augmẽtando fluxũ sanguis ut expimẽtores affect

**ADAMAS** latine. Subedhig hager arabice.

**S**erapio li. aggre. ca. Hager subedhig. Est mes flumen in quo ẽ lapis demes. & est flumẽ ad quod nũquã iuit aliq; nisi alexander. & est in finibus Corasteni: & color eius approximat colori salis amoniaci: & est frigidus & siccus in q̃rto. Et idẽ auc. Dyasco. est lapis quo utitur aurifices ad sculpendos lapides. Euax in lapidario suo. Est lapis adamas durissimus parũ cristallo obustior: coloris tñ liuidi fulgẽtis adeo solidus ut nec igne nec aliqua re frangat: mollescat ul' soluat. Soluit tñ & mollescit sanguine & carne hirci: p̃cipue si hircus aliquã diu biberit uinum uel cõmederit siseleos montanũ uel petrosilinũ: quia talis hirci sanguis ecia ad frãgendũ lapidẽ in uesica ualet. Soluit ecia lapis ille a plũbo. Et nõ trahit ferrũ eo q; nõ fit p̃prius locus generationis eius in mĩnera ferri ut qdam mẽdosi dixerunt. Maior autẽ quantitas est reperta ad quantitã auellane. Nascit autem in arabia & in cipro sed cipro est magis molle & obscurũ. Et hic lapis qñ magneti supponit. ligat magnetẽ & nõ permittit ipsum ferrũ attrahere. Actor In testimoniũ huius libet adducere id quod in libello de malleo maleficarũ intitulato me legisse memini. Erat siquidẽ. Iudeus qdam q. Saracenis ex deuotione sua Maumeth sepulcrum uisitantibus in saracenicõ habitu se imiscuit. & minie pro iudeo ag



uitus una cum eis Muscetam ubi Maumeth sepulcrum habebatur  
intrauit. Audierat autē quomodo ferreo mauseolo: magnetū uirtu  
te in muscete testudine in textorū: eiusdem corpus in aere suspensū  
uolitare: quapropter experientie causa optimo adamāte premuni  
tus: aliis saracenis Muscetam exeuntibus ipse se occultare uoluit: et  
circa noctis medium: magnetē suū uersus monumētū ipse tendēs  
Ipsū: uirtute adamātis in terrā cadere fecit Quo facto: gemmis pre  
ciosioribus collectis sūmo mane: antequā res innotesceret se sarace  
nis imiscuit: et cum eis in hispaniā aufugit. Maior autem uirtus eius  
est in auro argento et calibe: unde lacerto sinistro alligatus ualet con  
tra hostes et insanā et in domitas bestias: et contra iurgia et rixas et  
uenena et incurfiones fantasmātū et incuborū et succuborum: hunc  
autē lapidem quidā magnetē dicūt et quidā eundā ferrum attrahe  
re mentiūt. Serap. lapis iste: duas habet uirtutes que raro aggregā  
tur in alio lapide Vna earū est: q̄ nō conūgit alicui lapidī qui nō  
frangā: propter hoc coaptant fragmēta eius in sūmitatibus ferri af  
ferri ad perforandū et perforant cū eo lapides alii sicut smaraldus  
tabarzet et saphirus et alie gēme. Alia uirtus ē: q̄ si accipiat granu  
lū unū ex fragmētis eius et glutinetur in sūmitate ferri cū glutine ro  
mano: et intromittatur in uesticā perforamē uirge: frangit lapidē  
habet similiter aliā proprietatē quia nichil frangit hūc lapidē nisi  
plumbū: nā ipsū rūpit et conerit Et idem auc. diast. Est lapis quo  
utuntē aurifices ponentes in stilis ad sculpendos lapides et confert  
gingiue fluxe et purificat dentes. Et idem auc. Galiēi, abstergit for  
titer. Et signū huius est q̄ aurifices utūt in hoc quod indiget abster  
sione. Et nos iam experti sumus q̄ mundificat dentes et abstergit:  
et est calidus. Et propter hoc admisceet in medicinis comburētibus  
et in aliquibus desiccatiuis que curant gingiuas fluxas

#### AGATHES. SIVE. AGAPIS.

Diast. in proprio capitulo: habet maximā uirtutē iste lapis: et habet  
colorē similē pelli leonis. Isaac beniamin. Agathes autē lapis niger  
est albis uenulis in quodā modo speciei lapidis albesten. Et inueni  
tur alius modus eiusdem speciei qui similis est corallo: et terciū ge  
nus plurimū sui ī creta īsula reperit: quod habet in nigro uenas cro  
ceas. Est quartū genus indicū et uariū quasi sanguine sit aspersum



**Diaſt.** Valet autē ad morſū ſcorpeonis affigatus uel iſſiſtus cum aqua ſtatī tollit dolorem. Tritus et uulneri cōſperſus uel ī potiōe cū uino datus: uiperarū ſanat morſus. portatus: facūdū: ſuadentē amabile: et gratū portantē facit. Iſaac beniamin: primū quidē genus aptum eſt ad regū formas que lapidibus in ſculpūnt. Et pluri mī lapides habent capita regū in ſculpta. Et cū iacet ad caput dormiētis: ferē oſtēdere multa ſimulacra ſomniorū. Terciū autē genus quod creticū ē facit ut adiuuet ulnere picula: et uiribus cōfert cordis: gratū et placēte facit: ut dicit Euax: et facit hominē boni coloris et ſacundū, et ſuuat eū contra aduerſa. Genus autē indicū uīſū fouet: et ualet cōtra ſitū et uenenū: cū autē accēdit: odoriferū ē ualde

#### ALLABASTRIDES

**Diaſt.** In p̄prio ca. dicit q̄ hīc lapis ſatis eſt maīfeſt⁹: et ē ſatis laxatius: & mollit deniq̄ duriciēs & ſtomachi dolorē ceroto admixt⁹.

#### ALLECTORIVS

**Diaſt.** in p̄prio ca. Inuenit̄ in uētribus gallorū gallinaceorū crystallo ſimilis uel aq̄ lipide. Albertus hīc lapis crystallo eſt ſimilis: extra hīc autē ex uentriculo galli gallinacei poſtquā caſtrat̄ ultra quartū annū Et qdā dicit q̄ poſt nonū extrahit̄: & eſt melior de gallo de crepito. Maxia autē hui⁹ quātitat̄is eſt ī uēta ad quātitatē fabe. **Dyſt.** q̄ ſecū habuerit hūc lapidē: iunct⁹ erit a cūct̄ ut a mult̄ p̄batū eſt Nā gladiator hūc cū ī ore tenet iulct⁹ erit et ſine ſiti. Silt et reges eū habētes fortiter bellabūt: et expulſi a regno: nō ſolū p̄pria dñātionē uerū ecia alienā receperunt. Mulieribus p̄derit portatus que uolūt placere uiro. Nam probos et ſpecioſos reddīt portātes ſe.

#### AMETISTVS.

Albertus. Eſt gēma multū cōmunis et nota: purpurei color̄ et trāſparētis: aliquātulū obſcuri. In hac ſpecie multe reperit̄ differētie ſed quicq̄ ſūt magis note p̄pter differēcias obſcuritatis oēs accepte. Et melior quidē naſcīt̄ ī india Qui uero reperit̄ ī bohemia hīc eſt uiolacei coloris: et minus eſtimat⁹: facillior̄ uero ſculpture iter alias gemmas reperit̄: eo q̄ minoris ſit duriciē. Cuius uirtutes ſūt iſte. Operatur contra ebrietatē. Facit hominē uigilē: malas cogitationes reprimīt: et cōfert in ſcibilibus bonū intellectum



## AMANDINVS

Albertus. Amandinus est lapis coloris uarii: uenenti omne exting-  
uens et reprimens: et uincere facit aduersarios, et plenā interpretatio-  
nem somniorū facit et intellectū

## ANDROMADA

Albertus. Andromada est lapis coloris argentei: et est adamantine  
duricei et secundū plurimū in mari rubro nascit: est autē quadratus  
Cuius uirtutes sunt iste: ualet nempe contra furorē: et facilis animi  
cogitationē et tristitiā et grauitatē. Hic est qui secundū pliniū qua-  
dratus dicitur: et secundū ipm in egipto et ethiopia reperitur: exal-  
bidus est: habet uires stringentes unde necare dicit conceptū,

AQVILEIUS seu lapis aquile latine  
Arabice Hager athamach uel. Echites.

Serapio libro aggre. ca. hager athamach: lapis est indus: qui cum  
agitat: audit intra ipm lapis ali⁹. Et minera eius ē in mōtib⁹ indie  
inter chimoas et Sarandī iuxta litora oceani. Et uocat a grecis alle-  
uiās partum. Et hec proprietas est inuenta in hoc lapide. Et idē au-  
ctoritate. Rasis. Athamach est medicina indie et est lapis similis ca-  
ameenisi quia habet colorē uellereū, & qñ agitas ipm audit intra  
ipsum lapillus. Et qñ frāgis ipm egredit ille lapill⁹ et est sicut auella-  
na uergēs ad albedinē. Et rasis li. de proprietatib⁹ dixit: q̄ est lapis  
similis ouo: et habet intra se lapillū. Albertus in lapidario suo. Echī-  
tes lapis gēmaꝝ optima est coloris punicei & uocat a quibusdā aq̄-  
leius et ab aliis herodialis eo q̄ aquile hūc ducāt ad nidū suū iuxta  
oua sua collocātes eundem sicut grus inter duo oua que facit collo-  
cat: hoc enim experti sumus ad sensū in colonia ubi grues fetus fece-  
rūt mltis ānis Inuenit autē echites secundū plurimū iuxta litora oc-  
ceanī: ibi est optimū genus echitis. Dicit autē aliqñ reperiri in persia  
Et ego uidi [qui repertus fuit iuxta litora maris rubri. Cuius uirtu-  
tes sunt iste. Nā aquila cū uult parere oua sua: desert hūc lapidē mas-  
culus a partibus indie et supponit eū aquile: facit eā parere facile: et  
alleuiat eius dolorē. Et hoc idem facit mulieribus et omnibus aialy-  
bus qñ ponitur sub eis in hora partus Et idem: auctoritate Rasis qñ  
ponitur in pecia et suspēditur mulieri in coxa qñ debet parere: facit  
accelerare partū cū facilitare: et sū expertus hoc: et inueni sic esse. Et



omnes cōcordant in hoc q̄ alleulat partū q̄ alligatur coxe: et iuuat  
q̄n̄ ponit loco peonie inuenitur ad curandū. Iste lapis inuenitur a  
pud nos: et quā plures: et uerificauit de eo multociens experientia A  
ctor. Veridice expertus sum huic multū reperiri in bohemia: et oīa  
supra scripta et ipse expertus sum. Euax in lapidario capitulo de lapi  
de aquile ait q̄ suspēsus in sinistro brachio conuenit pregnātib⁹ &  
conciat amorē: diuicias auget ubi fertur. Et in pregnātib⁹ impe  
dit aborsum: et periculum parturicionis mitigat: & prohibet casum  
caducorum. Similiter q̄ hiis mirabilius est: tradunt caldei q̄ si de  
administratione uenenū quis suspectus sit sicut supra. Querunt au  
tem aquile hunc lapidem: et inponunt nido suo et grues inter oua  
sua: sed in uno anno ponūt unū & i alio aliū: Dicit autē quidā q̄ fa  
ciūt ad mitigādū calorē ouoꝝ uel corpis agle ne oua nimis calefiāt  
et hoc est probabile. Quidem autē dicūt aliquid cōferre ad eoz⁹ for  
mationē aut uiuificationē: q̄ autē dicūt qdā q̄ lapis ab aliis auibus  
•uis interponat ne oua frāgant: falsum est: quia cicius ad lapidem  
quam ad seipsa collisa frangunt.

#### ARCHADIA

Est lapis qui cum accenditur nō extinguitur

#### ARMENVS

Plinius in proprio capitulo. Lapis armenus sic est dictus & nomia  
tus a regione illa: et est liuidus et subalbidus: cuius melior est habēs  
colorem medium inter uiridem: obscurū: terreū et indum: et habet  
macularum distinctiones uirides et nigras. Auicenn li. ii. Est ali  
quantulū azulinī coloris: nō tamē in colore azuli: et nō est in eius so  
liditate: sed est in eo arenositas quedā. Et quāq̄ utuntur eo tinctorēs  
et pictores loco azuli. Et est lenis. Iohānes Mesue. Lapis armenus:  
Inquit alexander. A uerificatoribus est inuentus habere progiatiuā  
in educēdo colerā nigrā: cuius operatō icolumior est ellebero nigro  
et uirtuosior lapide lazuli. Melior est habēs colorem mediū iter uir  
dem obscurū et terreū indū. et habet macularū distinctiōes uirides  
et nigras: et qui non est in termino lapidis: ymmo facile dissolubilis  
puluerifabilis et qui est lenis tactu: carēs asperitate. Est autē calide cō  
plexiōis in principio secūdi et sicce i ipso et est resolutiu⁹: absteriu⁹: et  
est ex cōturbātib⁹ et subuertentibus stomachū: et educit per uomitū



et uentrem: et nocet stomacho generans subuersionē et facit solutio-  
nē cū angustia. Alexander Nō lotus soluit per uomitū et uentrē: cū  
labore Lotus autē soluit per uentrē sine molestia. Ars autē in lauando  
ip̄m est hec. Terat cū facilitate in lapideo uase: deinde fundat super  
ip̄sum aqua dulcis: & lauet sic terendo: & fiat illud trigesies semper  
innouādo aquā. Alchindus. Lauet cū aqua bugglosse post depura-  
tionē eius: acquirit eū ei pprietas mirabilis ex hoc ad egritudines  
melācolicas. Auicenna Soluēdo educit melācolia plus quā lapis la-  
zuli & ppter ip̄m dimittit. Ioannes mesue Educit colerā nigrā cū  
uirtute & mūdicat cerebrū & ualet ad egritudines eius melācolicas  
sicut mania: uertigo: dolor capitis: & epilepsia & ad egritudines tri-  
moris & suspitiōis & ad leprā: & ad egritudines splenis & cancrū: &  
morfeā: & febres melācolicas: dosis nō loti potio est a, 3, 5. usq; ad  
1. & 5. Et loti potio est a 3. 1. usq; ad 3. 2.

ASIVS latine. Hager arabice uel asios uel bezaar

Serapio li. aggre. ca. hager bezaar Est nomē p̄ficū: & ē dictū expel-  
lens nocumētū: & hoc nomē cadit sup duo. Primo: sup oēm medi-  
cinā conuenientem alicui ueneno: eo q̄ rēstitit uirtuti eius propter  
propriatē que est in eo. Secūdo cadit sup lapidē notū qui cōuenit  
omnibus uenenis calidis frigidis cū tota substantia sua: et resistit ei  
bibitus aut suspensus sup patientē Colores huius lapidis sunt mul-  
ti. Nā ex eo est citrinus uelut purulētus & machachi siue manibatis  
& ille qui participat uiriditate: & ille qui participat albedine. Melior  
uero omnibus est citrinus: & post ipsum puluerulētus & in hoc dif-  
fert excrafeon cū Bezaar: & expositio eius est contra uenē. Et  
minera eius est in terra Sirie & Indie: & in terris orientis. Et multi  
lapides assimilant ei qui nō habēt suam proprietatē: neq; appro-  
xmant ei in operationibus aliquibus. Et quidā est qui dicitur Co-  
bohori & Marian & est lapis in quo nullus errat. Sed multi errant  
in alio qui dicitur chindus: & est lapis multe bonitatis et mollis tactu  
Et idē auct Rasis. Bezaar est lapis citrinus mollis: nō habens sa-  
porē unde lapis est uergens ad citrinitatē & albedinē hñs colorem  
uini & ē leuis & splendēs sicut lumē Cuius uirtutes sunt iste Cōue-  
nit nenenis. Et qñ bibitur ex eo pondus, 1 2. granorū ordē: aut fit  
linimentū cū eo sup locū morsus: liberat naturā a morte & expellit



uenenti p sudore. Et qñ ponit lapis iste in annulo: & ponit in ore illi  
 lilius q sumpsit uenenti: & fugit illū aliqñtulū cōuenit ei Et qñ tangit  
 cū illo aculeus scorpions prohibet ab eo postea potentia pungendi.  
 Et si terit de eo pondus duorū granorū ordet: et dissoluat i aqua &  
 ponat i ore serpētis: suffocat eum statim & occidit. Idem auc. Rasis  
 Et ego uidi in ipso sufficiencia ad auferendum nocimentū. Et erat la  
 pis ille quē uidi uergens ad citrinitatē & ad albedinē habens colorē  
 uini: & cum hoc erat leuis splendēs sicut lumē. Et iam uidi i eodem  
 sufficiencia illā quā nō uidi in alia medicina simplicet: ymmo etiam  
 quod non uidi in tyriacis cōpositis. Idem auc. hahamed. Conuenit  
 ueneno scorpions: et qñ portat in anulo & sculpat in eo ymago scor  
 pionis: luna existēte i scorpione: & aspiciēte ascēdens: deinde sigilla  
 cum eo olibanū: luna existenti i scorpione: quod tritū exhibe paci  
 ad potandū: & euadet. Et inqt auc. abdallaauarach. Vidi lapidem  
 bezaar filii Amamari custoditoris legis dei & est uerum: q ipse emit  
 hūc lapidē: & dedit p̄picio illi pallaciū Cordube i principio guerre.

Sequunt lapides incipientes a. B.

**BELLICVLI MARINI** uel bellirici marini  
 uel belbus latine. Astor arabice.

Belliculti marini sunt lapides parui & albi quasi umbilicus hoīs for  
 mati q inueniunt in ripis marinis coherētes sicut dētales: sunt fri  
 & sic. sed eorū excessus ab auctorib⁹ nō determinat ponit in ungetis  
 ad faciem clarificandā hoc modo Puluis eorū subtilissimus resoluat  
 cū axungia gallinacea pri⁹ resoluta: & fiat ungentū pro facie abster  
 gēda A Galieno i suo antidotario ponit i ungetode citro seu citrino.

**BOLVS ARMENICVS.** Lapis, Requinaū. Canarmeum  
 Canarmeum arabice: latine: lutū armenicū uel bolū armenū. Et est  
 quedam uena terre que p̄cipue i armenia reperit: unde habet uirtu  
 tem constringēdi. Est autē eligēdum quod subrubetū est secundum  
 oēs partes: nō habens colores distinctos aliquātulū fragile: frigidū  
 est & siccū in z. Actor huius copā uidi reperit in agris lotheringie  
 & multū ibidem rubet. Vidi etiā eundē circa Aquilgranū: & idem  
 multum pallet. Serap. li. aggre. Canarmēū: lutū armenicū: & est in



gimbar: calor eius est ultra croceitate & rubedine tendens & teritur cito  
sicut teritur calx: & est leue sine lapide: uirtus eius est quod deficcet deficca-  
tione forti. Aui. li. ii. ca. de luto armeno dicit. Est ruber declinans ad  
clitritate: notum & alema est ei propinquum in operatioe. Firmum est in  
primo sic. In ii. ¶ Cuius uirtutes hec sunt. Pill. facte ex bolo & gummi  
arabico & penidiis cum aqua ordeii infusiois draganti: ualent contra  
emoptoicam passionem uicio membroꝝ nutritiuoꝝ: misceatur eis puluis  
cum gummi draganti exusto & confecto cum succo plantaginis & potui def  
Et ualet lapis hic contra diarrhoeam et fluxum uentris sanguinis cum ouo  
uel per clistere nel emplastris. Contra fluxum menstruorum fiat ex eo pul-  
uis comixtus cum succo plantaginis & bombice: & suppositorium inde  
factum supponatur. Contra sanguinem narium confice bolum cum succo sangui-  
narie: & fac stuellum & impone naribus & immittatur. Lapis hic tritus  
& distempatus cum uino mixto aqua rosarum & acceptus ualet contra fe-  
bres pestilentialis. Serap. auc. Galeni. Lapis armenicus cillacis & dis-  
sentericis prestolat. spleneticis: colericis: & stomaticis utiliter mede-  
tur: & solutum stomachum reficit. Et ualet contra sputum sanguinis & con-  
uenit fluxui menstruofo: catarro descendenti a capite: & ulceribus pu-  
tridis in ore generatis & deficcet exituras que indigent exiccatione: &  
confert illi cui a capite humor descendit ad pectus iuuamentum magnum  
& coartationi anhelitus. Et ideo confert ptificis: & hoc ideo quia de-  
ficcet ulcera pulmonis in tantum quod non tussunt nisi errerit in dieta sua er-  
rore magno aut aer permutetur subito ad complexionem malam: & qui  
pachunt coartationem anhelitus antiquam cum bibunt ex eo curantur cito.  
Et qui non curantur per hanc medicinam nunquam iuuabitur per aliquam aliam.  
Et sumatur de eo in potu cum uino subtilissimo mediocriter limfato quoniam  
eger non febricit uel parum febricit. Sed si fuerit fe. multa def cum uino mixto  
multa aqua ne febris augeatur. Et quoniam bibitur in hunc modum: confert febris  
pestilentialibus ualde. Et quod assuescit potu eius tempore pestilentiali pre-  
uat a nocumeto pestilentiali. Et iam uidi multos euadere tempora pe-  
stilentialia per ipsum. Et iam sunt multi qui sumunt potum cum uino mixto ad  
rosarum: confert quoniam febris adest. Aui. Lapis armenicus retinet sanguinem  
quoniam exiccatio eius est in ultimo: & confert apostematibus pestilentialibus  
bibitus & linitus Et prohibet ambulationem putredinis membroꝝ et mal



rabile ē in re uulneri: & phibet catarr: & cōfert colericis: & ē bonus  
spuito sanguis ptifici p̄pterea q̄a desiccatur ulcus pulmonis: & est cura  
stric̄ture anhelitus ex catarris: & ē bonus ulceribus intestinor: & so  
lutōi: & fluxui sanguinis m̄ficis: & cōfert febribus ethicis & pestilen  
tialibus p̄prle. Et plures q̄dem iam sanati sunt ex pestilentia magna  
p̄pter cōsuetudinē bibēdi ip̄m cū uino subtili: & si bibit̄ in febribus  
pestilentialibus necessariū est: q̄ uinū p̄ducatur ip̄m ad cor: & misceatur  
uinū illud cū aqua ros̄. Et idem p̄rio cas̄, sen̄ q̄rta ca. v. Ardor boll  
corascens phibet nausēā Bulcasim li. qui dicit̄ seruitor. Conburit̄  
sic bolum Frange ip̄sum in frustra ad quantitatem fabe: & pone sup  
testam & super lamiam ferream: & misce sicut erit tibi uoluntas cō  
burēdi uel assandi,

### BORAX

Albertus. Lapis borax a quodam genere bufonis noiatur quod ip̄  
sum in capite portat: & est duorū generū unū album aliquantulum  
fuscum: & alterū si uiuo adhuc palpitante bufone extrahitur: in me  
dio habet oculum ceruleum. Et temporibus nostris extractus fuit  
unus de bufone paruus uiridis Aliquos etiā uidimus bufones ha  
bentes depictos in se. qui de hoc genere dicebantur. Vulgariter aut̄  
Cropodine: dicuntur. ¶ Cuius uirtutes hee sunt. Sordes purgat in  
testinorum & superfluitates. Actor meminī me aduc puero prope  
existente: uidisse unum ex illis qui om̄ne genus tumoris: maxime ta  
men colli: solo tactu quiescere faciebat: cuius experimentum mani  
festum in mea propria matre uidi: qui etiā nulli nisi pignore q̄dra  
ginta florenorum oblato concedebatur. Dicitur etiā ualere cōtra  
uenennin.

### De Lapidibus incipientibus a C.

#### CALCEDONIVS.

Albertus. Lapis Calcedonius est pallidus & fuscus aliquantulum  
obscurus: hic si perforetur: & collo suspendatur dicitur ualere con  
tra fantasticas illusiones ex melancollia ortas. Etiā facit uincere  
causas & uirtutes corporis conseruat: & hoc ultimum expertum est  
multum.



**LAPIS CALAMINARIS.** thucia lat. Climia arab. Cadimia gre. & ponfolix.  
Climia arab. Cadimia gre. & ponfolix.  
Ponfolix scribit grecus: & ponfilix, p̄fert Sic uocat eo q̄ sunt ap̄t̄  
losa. Nam p̄folix gre. est ampulla. Ponfolignes ampulle: & est p̄o  
folix siue ponfolingos. Tucia uera: leuissima uolatilis & alba quam  
Aui. Laudat. Vide ea. de ponfolix apud diaf. capi. de thucia apud  
Aui. & Serap. q̄ idem sunt Et est fuligo q̄ eleuat: adherens tecto for  
nacis q̄n extinguit es & fit auricalcū quod uocat apud Dyast. in anti  
q̄ transla. ustu. Et est ex substantia eris & lapidis calaminaris qui dī  
cī clmia arabice et cadimia gre. quo lapide tingit es: sublimat em̄  
ui ignis: & quod subtilius leuissq̄ est tecto fornacis adheret: & uo  
catur ponfolix & arabthucia: quod aut̄ ex eo fumo eleuato grossius  
est nō potens eleuari in tātum q̄ adherat tecto propter grauitatem  
sui & densitatem descēdit ad inferiora fornacis: uel adheret parieti  
bus Et uocatur a dyast. Spodiū. Fit etiā sine ere sola sublimatione  
lapidis. Est alia spēs thucie q̄ alexandriā uocat silis corticib⁹ arbo  
rum Int⁹ lenis: extra botruosa grauis facta: ubi multū fit auricalci ex  
eleuatōe ipsius fauille circa formulas terreas: q̄ ob hoc fornacib⁹ su  
spendit adherens densat: q̄ quidem fit ex fumo cuiusdā lapidis pro  
batur q̄ quia artifices auricalci ex illa bonū auricalcū faciunt: eo mō  
do fit sicut ex calaminari lapide. Dyast. & plinius cōueniūt i modō  
generationis ponfolix. Plinius de hiis & de aliis q̄ in hoc ope gene  
rant in erariis inquit. Inueniunt̄ que uocāt ponfoligon & spodion  
differentia q̄ ponfolix lotura parat: spodios illota est. Aliqui quod  
est candidū leuissimūq̄ pomfoligon dixerūt & esse eris & cadimie  
faullā. Spodion nigriore ponderosiorēq̄ esse: de rasū parietatibus  
fornaciū mixtus sint illis aliq̄n & carbonib⁹. hec aceto p̄fusa odorē  
eris parat. Et si tangat̄ lingua: saporē habet horridū cōuenitq̄ ocu  
lorū medicaminib⁹ quibuscūq̄ uiciis occurrēs. Et ad omnia ad q̄  
spodiū. Hoc solū distat q̄ hulus elatior uis est. Addit & in ep̄lāstris  
q̄bus leuis querit̄ refrigeratio & siccatio. Vtilior ad omnia q̄ uino  
lota: est spodios cipria q̄ optima est. Fit aut̄ liquefētib⁹ cadimia: &  
erario lapide que leuissime efflat: & ocūs euolat ex fornacib⁹: & te  
ctis adheret a fuligine distās cādore Quod uero candidū ex ea in  
maturi fornaci argumētū ē. Hoc quidā pomfoligon dicūt. Quod



uero rubicundius ex his reperit: acrisore uim habens: exulcerat ad eos  
ut cum lauat: si oculos attingat: excecatur. Est & mellini coloris spodium  
in quo plurimum eris inuenit. Sed quodcumque genus lauado fit: ut  
lius fit inquit & in argenti fornacibus spodium quod uocant laurion.  
Vtilissima autem oculis confirmat que fit in erariis. &c. Has puto quas ca  
dimias argenti & auri uocat. Autem de quibus supra. Item antispodium  
uocatur cinere fici uel caprifici uel foliorum mirri cum tenerissimis ramorum  
partibus uel oleastri uel citronii mali uel lentis. Item ex moris imaturis  
candidis in sole arefactis. Vel ex buxi toma aut rubi: aut terebinti uel  
oenantis: thaurini quoque glutinis aut lintheorum cinere filit pollere in  
uentum est: urunt omnia erudo fictili in fornacibus donec figulina per  
coquat. Et iterum in erariis officinis: et smegma fit iam liquato ere: et  
percocto additur carbonibus paulatimque accensis: ac repete uehement  
iori fiatu expulit eris pala quedam solum quo excipiat: stratum esse de  
bet. Maxilli ab ea discernit aqua in iisdem officinis: diffrigen uocatur  
greci ab eo quod bis torreat cuius origo triplex: fieri enim dicitur ex lapide  
pirite cremato in caminis donec excoquat in rubrica. Fit & in cipro  
ex luto cuiusdam specus arefacto primo: mox paulatim circumdatis farnem  
tis. Tercio modo fit in fornacibus eris fece subsidete. Differentia est quod es ip  
sum in carinis defluet scoria extra fornaces: flos supernatat: diffri ges  
remanet. Quidam tradunt globos lapidis in fornacibus que coquunt ferru  
minati circa hec es feruere: ipsum uero non procoquit nisi translatum in alia  
fornace: & esse modum quendam materie. Quidam id materie qui perco  
cto supersit diffregia uocatur. Et cetera habent ex his que pomfolix &  
spodium sunt idem quod thucia. Alexander Hic facit collirium ad de  
bilitatem uisus senum ex pomfoligon non lota balsamo: uino & melice  
Cui simile scribit Aui. in quo loco pomfolix scribit thucia. Item Ste  
fanus in sinonimis. pomfolix. thucia.

#### CALEFARIOS siue cacafanos

Albertus. hic lapis est niger. Virtus eius est uocem clarificare: et rati  
cedicem mederi

#### CARBUNCVLVS lat. Antrax. gre.

Alberus. Hic lapis non naturalis rubinus uocatur. Lapis placidissimus  
rubicundissimus & solidissimus: habet se ad alios lapides sicut aurum  
ad cetera metalla. Et qui uere est bonus: lucet in tenebris sicut carbō



& talem iam uidi ego Quā tamē iam bonus & uerus est emicat in te  
nebris supfusa aqua clara & limpida in uase uitreo mūdo pollito .  
Qui aut neutro mō lucet: hic nō habet nobilitatē perfectam. Secun  
dum aut plurimū sui reperit in libia. Et licet habeat differētas plu  
rimas ut ait, Euax. qui dicit eum habere vi. spēs: omnes dicunt tamē  
esse calē et sicce fm plus et minus. Hic solus oīm allorū lapidū uirtu  
tes habere dicit specialis tamen eius effectus: est fugare uenenum

### LAPIS. CANCRI

Hic lapis in oculis cancrorum reperit: et inueniūter semp duo albi  
coloris nō trāsparentis: et expellit lapidem renum cum fortitudinē

### CELIDONIVS

Dicit. In proprio ca. Inuenit in uētribus yrūdinū culus genera sunt  
duo niger & rufus colliguntur captis pullis yrundinū: & scissis eo  
rū uentribus iueniunt. Albertus. Rufus inuolutus panno lineo uel  
corio uitullino. & sub sinistra asella portatus: dicitur ualere contra  
infantiam & antiquos languores lunaticam passionem & Epilepsi  
am: eodem modo portatus. Euax autem dicit q̄ facundū: gratūm  
et placentē reddit gestantē se. Niger aut ut Ioseph dicit contra noci  
uos humores febres & iras operat. Et lotus aqua sanat oculos: & ad  
finē inceptū perducit negociū. Et si inuoluitur foliis herbe celidonie  
dicitur obscurare uisū. Sunt aut hii lapides ualde parui: & tales iam  
uidimus per sotios nrōs de stomacho yrundinū extractos de mēse  
augusti. Tunc enī extacti magis ualere dicunt. Ut frequenter autē  
duo simul i una yrūdine inueni. Dicit. Rufus quidem sanat lunati  
cos & languidos & in sanos in panno mundo ligatus & in sinistro  
brachio egrorū circūligatus p̄terea facit gratissimos portantes se: fa  
cūdos: amabiles & ydoneos. Niger similiter gestatus: optimū finē  
imponit: ad omnes iras regū & dnōrum ydoneus est. Nam qui eū  
habuerit omnib; placebit & ad arbitriū suū cūcta perducet. Sed cui  
dolent oculi terit cū aqua: & inungitur & sanabitur. Sed cū tollit  
lapides cauendū ne p̄f & mf sit: q̄a meliorē effectū habebunt. Niger  
aut i panno lineo croco tincto missus tercianas: quartanas & quoti  
dianas compescit aduersus omnem hūmorem aptus est. excellenter



et contra iras & mīnas. Et lotus aqua sanat oculoꝝ dolores: & ad finem inceptum ducit negocium. Sed si uoluatur in foliis celidonie obfuscatur uisum. Sunt autem lapides parui ualde

### CELONITES

Albertus, Lapis celonites est purpurei coloris & uariū: dicit̄ ī corde testudinis in ueniri: quia quedā sūt maxime testudines habētes domos q̄ sunt ut uere margarite et nitentes. Dicit̄ q̄ diuinatorē facit eū qui ipsum gestat sub lingua. Hanc autē uirtutē non dicitur habere nisi quando luna est primo in censa & crescens: & monoydes uita decrescens. Et dicitur hic lapis ab igne non corrumpi.

### CORALLVS. lat. Bassat arab. Lithodendon gre.

Corallus est quedam terrea substātia que reperit̄ in locis marinis & montib⁹ maxime cauernosis locis & in mari existētibus. Quedam enī hūoralis glutinositas lapidib⁹ adherēs: ex siccitate ppria & caliditate maris & siccitate condensate in subam lapideā transmutatur et qui p̄ maiorē siccitatē fit rubeus: & per maiorē aquositatē fit albus frīg. & siccus est in s̄. sed albus frigidior est rubeo sed rubeus minus frigidus: siccius magis albo sed tā rub. quā albus usui medicine conpetit sed nūquam albus debet poni in medicinis nisi cū determinatione: unde cum inuenit̄ simpliciter corallus: rubeus debet poni. Est ergo eligendus rub. qui grossus est & planus & clarus. Et quāto plus accedit ad rubedinē: tanto melior: & qui nulla foramina habet aut pauca. Albus eligendus est grossus: qui est planus. Et quāto magis intendit ad albedinē: tanto melior: & qui etiam est perforatus paruis foraminibus uirtutē habet confringendi & cōfortādi consumendi et depurandi. Serap. lib. aggre. capit. proprio de bassat: quidem est quod est nigen sicut mergenam nigen radix est arboris: et bassat rami ipsius sunt: et nascuntur sicut rami aliarū arborū terrenastentiū et fit nodosus ab aqua marina et in fundo maris. Et quando exit a mari: et occurrit ei aer stringit ipsum & indurat: et reperitur in aliquibus littoribus. Et melior ex eo ē rubeus qui simlatur assarig aut cinaprio bñ colerato cito frangibilis et ī partibus suis equalis & in odore suo silatur odori lēricule marine & ī figura sua est silis arbori cassie lignee habēs mltos ramos. Qui autē est petrificatus est malus



Et sunt ex eo species alie nigri coloris habetes plures ramos quam  
rubeus: & odor eorū est fortior quā illius Virtus rubei est frā cum  
peramento: & defiecat deficcatione forti. Dyast. ca. Corallus uel li-  
thodendron, arbor est in fundo maris nascēs: que dū uelli cepit ac-  
cepto aere grauescit. Nascit̄ uero multū in Sicilia. Eligēdus aut̄ est  
in colore coccineo aut sandicino: unū habens colorem: & fragilis:  
odoris gratifici: tanquam cinamomi: & qui hoc non habuerit inuti-  
lis est. Virtus eius ē frigida & stiptica. Reprobādus aut̄ ē scabrosus  
uel lapidosus aut̄ pforatus fistulatim: uel diffusus: mollis. Quidē est  
corallus natura: sed post extractionē ex marinis aquis durefcit siue  
lapidescit. Aui. li. ii. ca. de corallo. Nascit̄ in maribus q̄ sunt in affri-  
ca: & ex eo alius ē rubeus: alius niger: alius albus. Est fr̄. in primo &  
siccus in ii. Cuius uirtutes sunt iste: qm̄ habet uirtutē occultā cōtra  
epilepsiā & cōseruat domū a fulgure. Contra fluxū sanguinis nariū  
imponat̄ puluis cū succo sanguinarie: et pillule inde facte nariū ap-  
ponant̄. Cōtra fluxū mēstroꝝ puluis eius cū athanasia & succo plan-  
taginis ualet. Et puluis eius solus cū bombice cicuis cōstringit. Cō-  
tra corrosiōnē gīngiuarū & oris precedēte ablutione cū aqua salma-  
ciā uel alūinosa. Conficiat̄ puluis de duabus ptibus coralli & terciā  
rosarum: & ponatur super gīngiuas. Contra fluxum sangūis gīngi-  
uarū puluis coralli & antere supponatur: uel cum melle conficiat̄ et  
illinant̄ gīngiue. Puluis coralli imponit̄ uulneribꝯ & cōglutinat ea  
Contra emoptoicam passiōnē: sputū ul' uomitū sanguis si fiat uicio  
spiritalium: ex duabus ptibus coralli subtilissime puluerizatis fiat  
cōfectō cū aqua ordēi infusōis draganti: & fiant inde pillule: quas  
teneat paciēs sub lingua singulas diu in ore resolutas trāsglutiat. Si  
fiat uicio nutritiuoꝝ det̄ puluis eius cū succo plātaginis. Et eodē mō  
ualet contra diarr̄ia uicio supiorꝝ. Ad idem: det̄ puluis eius cum  
orbili. Si fiat uicio inferiorū iniciat̄ p̄ chistere cū succo plantaginis.  
Serap. Corallus defiecat exiccatōe forti: unde abstergit pectus: & cō-  
fert diarr̄ie: & spuentibus sanguinē. Abstergit uisum: & ē bonus la-  
rimis & defiecat deficcatione forti. Dyast. Corallꝯ carnes supflue cre-  
scentes depascit. cicatrices oculis curat: alta uulnera replet: emopto-  
icis mire subuenit: diarr̄is medicat̄. cum aqua bibitus splenē ficcat:  
stomachi & uentris dolorē sedat cū aqua pluuiali bibitus. Nā hoc



probatū est profluuūū mulieris sistit si cū cornu certuino uislo & aqua tepida bibat Cōtra ictus fluminis grandinis facit. Et idem ca. corallus: omnia ludibria somniorū repellit: & est maximū tutamē aduersus iras demoniorū: scripto nomie noctiluci: hoc est echare uel gorgone persona. nā eū portans nunquā capiet ab aliquo medicaie nec a fulminea umbra. In bellis maximū adiutorū est: uictoriā prebet & facilitatē impetrationis & introitū loci: preterea cōtritū & seminatū cū frumēto uel eciā puluerizatus: & cū aqua in arboribus aspersus fructus multiplicat & amouet de terra grandines in uineis & olluetis. Et in domo positus ab omni maleficio & umbris demonū & inanīs somnū custodit habitantes. Et fulminibus in nauī uentis et tempestatibus resistit. Auī. li. ii. ca. de corallo. Si terit & impleant ex eo concauitates dentū infirmorū: eradicat eos: & confortat gīngiuas. Et est sūmū i cōfortatione gīngiue. Et Galienus quidē existīmauit q̄ cum de corallo adusto & abluto si sumat pondus. 3. 1. cū quo terat dauit. 1. gumī arabici & conficiat cū albūine ouis: & bibat cū aqua frā. confert sputo sanguis. Et corallus proprie rub. confert omnibus egritudinib⁹ stomachi: ita q̄ suspendatur sup ipsū directe Et dixit. Galienus. Ego expertus fui ipsū: & suspendi ipsum in collo eius qui patiebat dolorē stomachi: ita ut esset corallus sup os stomachi: & remotus fuit dolor. Cum ergo accepi ipsū: rediit. sicut expertus fui lignū crucis in hūte epilepsia. Et qui suspenderit in collo eius in diebus sanitatis sue corallū rubeū: securus erit a dolote stomachi & propter hoc appendunt in collis puerorū. Corallus quoq; prohibet fluxum sanguis: & abstindit carnē additā: & confortat stomachum abstergēdo & siccando humiditates fixas in eo: & proprie quod est adustum ex eo: Et quod est ablutū abstergit uestigia ulcerū: & est cōueniens lacris: retinet sputū sanguis: & adiuuat ad spuendū. Et sili niger. Et quod ex eo p̄cipue ablutū est & adustum. Et est ex medicinis cōfortatibus cor & confert tremori cordis. Et bibit cū melle p̄pter apostemā. splētis: & ē iuuamētū ei⁹ & cōfert apostematib⁹ itestinoꝝ

#### LAPIS COCHILII

Hoc nomē seu uocabulū ponit in quodā electuario. Auī. quod est contra uiciū lapidis: & quidā dicit q̄ est coclea marina que dicitur conchiliū. Et quidā dicit q̄ est coclea limaciarū. Secundū ueritatē



lapis cochilli ē coclea porfire marie. Et ē coehilliū marinū purpureū  
CORANTICAS uel corauium

Albertus. Hic lapis cristallo ē silis īfect<sup>9</sup> colore ceruleo qui dicit<sup>r</sup> ca-  
dere aliquā de nube cū tonitruo: & iuenit<sup>r</sup> in granata & hispania: sed  
hispan<sup>9</sup> ē cādēs ut igni. Cui<sup>9</sup> uirtutes sūt iste. puocat dulces sōnos  
& ad p̄lia & causas uicendas: & cōtra periculū tonitruū dicit<sup>r</sup> opari

CORNELIUS lat. Hager Albatheth uel Salachil. ara.  
Serap. li. aggre. ca. Hager albatheth Sūt eius m̄lte spēs & m̄lte mine  
re: de fert<sup>r</sup> enī ex terris. Iamenī & ex maritīs romanorū. Et melior ex  
eis est qui est plus trahēs ad rubedinē. Est autē ex cornelio spēs alia  
silis in colore suo aque q̄ distillat a carnibus salis: in quo sūt linee al-  
be infixæ. Alber. in suo lapidario. Cornelius lapis est coloris carnei  
hoc ē rubei obscuri sicut carnis lotura. Hic apud renū fluuiū iuenit<sup>r</sup>  
freq̄ntissime. Et ē ualde rubeus colorē hñs ferme sicut miniū: & qñ  
politur: m̄ltū nitet. Cuius uirtutes sunt iste. Expertū est q̄ stringit  
sanguinē: & p̄cipue menstruorū & emoridarū. fert<sup>r</sup> etiā iras mitiga-  
re: Qñ deferē in annulo reprimit iracundiā: & causā litis ante iudi-  
ceat: & reprimit fluxū sanguis vñcumq; exeat: & pprie sanguis mē-  
strui. Et quādo fit ex eo dentrificiū abstergit sordes dentiu: & deal-  
bat eos: & facit eos pulcros

COS gre. Hager almasem siue almēsem ara.

Lapis quo acuitur ferrū latine

Serap. li. aggre. ca. Hager almēsem. Est lapis quo acuit<sup>r</sup> ferrū. Cui<sup>9</sup>  
uirtutes sunt iste. Fricatio almēsem q̄ accipit<sup>r</sup> ex lapide qui dicit<sup>r</sup>. ysa-  
chsen prohibet augmētari mamillas puellarū ante tempus & testicu-  
los puerorū: quia in frigidat. Et idem auc. dyast. Cū acuit<sup>r</sup> sup ipm  
ferrū aliquod & linit<sup>r</sup> quod egredit<sup>r</sup> sup allopicēā: facit in ea nasci pi-  
los. Et liniunt<sup>r</sup> cū eo māmille puellarū: & testiculi puerorū: & phibet  
eos augeri. Et cōuenit apostematib<sup>9</sup> amboꝝ eorū. Et quādo sumit<sup>r</sup>  
in potu cū aceto conuenit dolori splenis & epilepsie. Et fricatio eius  
cōuenit allopicie. Vbi sciendū q̄ iste lapis uocat<sup>r</sup> silr cos olearia qa  
in eo fricant<sup>r</sup> siefoculorū. Vel cos olearia quia cū acuit<sup>r</sup> in eo instru-  
menta ferrea: aspergitur super ipso oleum. Hic alio nomine dicitur  
cost. & est coloris uiridis. & romani ipsum uocant olearolā

CRISOLITVS



Dyast. In pprio ca. Hic lapis lucidissimus est. & auro filis. Albertus  
Hic lapis tenuē habet uiriditatē lucidam in qua ad oculum solis mi  
cat ut stella aurea: & non est rarus. Dicitur autem uenire de ethiopia  
¶ Cuius uirtutes sunt iste: qm̄ spiritalia ( ut dicit ) consortat: ppter  
quod tritus asmaticis datur: fertur etiā q̄ pforatus: & setis asini in  
foramine repletus: ac sinistro brachio alligatus: fugat timores me  
lancolicos pessimos & hoc dicit in phisicis ligaturis. In auro etiam  
positus & gestatus: fugat fantasmata. Et dicunt quidā ipm̄ stulticiā  
pellere & sapientiam adducere. Dyast. Hic lapis applicatus rasure  
auri: filateriū est & tutamen aduersus nocturnos timores. Pertusus  
et traiectus cū setis asini & i brachio sinistro ligat: oīa dem: oīa uicit

#### CRISOPASSIOS

Albertus. Gemma est ab ethiopia ueniēs. Dicitur lucere in tenebris et  
euanescere luce superueniēte ita q̄ colorē nō retinet quem habet in  
obscurō. Et fit in ipso secundum diuersitatē luminis & tenebrarum  
reciprocatio colorum uelut i quercu putrefacta & necitiluca

#### CRISOPASSVS

Albertus. Hic lapis ab india uenit: & raro inuenit ppter quod & ca  
rior estimat. In colore etiā est quasi sit ex succo porri uel prassi coag  
ulato habēs aurū guttas: ppter quod & tale ne mē accepit quia criso  
aurum sonat in greco. prassiu: uiride uiriditate porri. Vnde uersus  
Marrubii folia sūt prassia: prassa q̄ porri ¶ Cuius uirtutes sūt sicut  
prassii lapidis. Ad omnes etiam cordis passionis efficax reperitur.

#### CRISTALLVS

Albertus. Hic lapis aliqñ sit ex frigore aliqñ autē ex niue: sicut sepe  
expti sumus: & maxime in germania ubi multū reperitur ¶ Cuius  
uirtutes sūt iste: frigidus oculo solis oppositus ignē escit. Si calidus  
sit. Hoc pficere nō potest. Dicitur etiā sitim refrigere sub lingua posi  
tus. Et expertum est q̄ tritus: cum melle mixtus & acceptus a mulle  
ribus replet ubera lacte

#### CALX seu lapis uiuus

Hic lapis est mltū notus. Inflammā aq̄ & nō oleo. Ad ustiūā mordi  
catiūā & ulceratiūā habet uirtutē q̄ lotus sine mordicatiōe i ingen  
tis & alijs medicaminibus ab extra: mltas operatiōes nobiles pficit

d ii

De Lapidibus Incipientibus a. D.



## DIADOCHOS

Albertus hic lapis est pallidus: dicitur aliquantulum berillo similis Cuius uirtutes sunt iste: dicitur fantasmata in tantum excitare: quod magis maxime hoc utuntur: tamen applicatus defuncto uires amittit: quia mortem odire perhibetur: quorum ratio ex libris magorum manifestatur

## DYONISIA

Albertus hic lapis est niger guttatur rubeis guttis. Cuius uirtutes sunt iste. Exspirare facit uinum & odore ipsius uini fugat ebrietas: quod mirabile apparet. causa autem est quod uinum non odore sed uapore oppellando inducit ebrietatem: lapidis autem habet odor simpliciter est aperitiuus & expulsiuus uaporis

## DIFRIGIS. Frigius. Lapis

Serap. li. aggreg. ca. difrigis. auc. Dilast. Sunt eius. iiii. species: una naturalis solum ex substantia & gleba terre: & nascitur sub petris: & in aqua in illa insula (scilicet frigia: quod postquam extrahitur ab aqua desiccatur in sole: et postquam desiccatus est aduritur super terram circumpositam lignis. Species uero alia sex est eris que colligitur quando purgat es & hoc quando refusus est es: & proicitur aqua super ipsum donec infrigidatur: & extrahitur ab ere & est formula. In aqua proicitur: & reperitur sub eo hec species: & habet stipticitatem eris in arbore sua. Tercia uero species fit ex marchasita quando pluribus diebus coquitur ut calx. & fit color eius sicut magre: & extrahitur a fornace & reponitur. Et quidam putant quod sit species quarta: ex eo quod est ex lapidibus ex quibus extrahitur es. Nam quando inciduntur in crucibulo in quo conflatur es & extrahuntur postea lapides reperitur ex eo postea satis Melius autem & electius de frigia est ille in cuius sapore inuenitur sapor eris & zinniar: & est stipticum: desiccans fortiter linguam sicut alumine. Idem auc. Gal. Virtus huius proprie species in sapore est composita: nam ibi res stiptica & parum calida. Et uirtus eius. ii. incarnat & consolidat bene. Et tertium confert ulceribus corrosiuis: & intrat in medicinis ulcerum oris Sicut hic lapis solus administratur: aut cum melle. Et confert speciebus squinancie postquam remotus est & prohibitus fluxus humorum qui fluebant ad hoc membrum. Et ego cuidam dedi statim post incisionem uulue: & fui usus eo in ipsa donec fuit consolidata & curata. Et confert ulceribus factis in pectore & ano. Et modus administrationis eius ad hec est: sicut modus ad administrationem in ulceribus oris et hoc: quia hec membra curantur cum eisdem medicinis,



## DEMONES

Albertus. Hic lapis est bicolor ut arcus demōis q̄ yr̄is dicit̄: est autē de mon dicit̄: quod grece itelle tū ul' stellā clarā sonat. Cuius uirtutes sūt iste: dī cōfese febricitatib⁹: uēnosa pellere & tutū & uictorē reddere

## DRACONITES

Albertus. Draconites est lapis a capite draconis extractus. Et fertur ab oriente ubi sunt dracones magni. Virtus eius est efficax sicut lapidis qui uocatur borax quā de dracone extrahit̄ adhuc usuo palpitante. Insidiant̄ autem draconibus dormiētibus: & subito inciso capite draconis adhuc palpitante euellūt lapidē. Anime enī actus multa cōfert etiā hiis supfluitatibusque generantur in animalibus: & mortis corruptio alterat ea quā naturali humore corruptis humorib⁹ moriunt̄: quādo mortua uel corrupta occisa iacent seu iacuerūt. Ego autē in ptibus allemanie in sueuia uidi lapidem super quem cōuenerant plus quā 20. serpentes inter montes in quodā prato: & cum trāsitū faceret inde domin⁹ terre: milites euaginati gladiis sciderūt serpentes in multa frustra. In fundo tamē quidā magnus iacuit serpens in multas ptes incisus. Et sub capite serpētis inuētus est lapis niger formatus ut piramis abscisa nō plucidus incircuitu coloris pallidi: pulcerri mū habens descriptum serpentem. Et hunc lapidem ab uxore cuiusdam nobilis michi presentatum uidi cū capite eiusdem serpētis. Cuius uirtutes sunt hee. Dicitur uenena fugare que fiunt ab animalium uenenatorum moribus. Victores dicitur etiā efficere

## De Lapidibus incipiētibus ab, E.

## ELITROPIA

Albertus. Hic lapis fere simul est smaraldo aspersus sanguineis guttis. Hic elitropiā uocāt nigrom̄. & gemmā babilōse. Cuius uirtutes sunt iste. Si lapis iste ungat̄ succo herbe eiusdem nois & in uas aque plenū inmissus: facit sanguineū solē uideri sicut si pateret̄ eclipsim cuius causa est quia totā aquā ebullire facit in nebulā q̄ inspissando aerem: impedit solē uideri: sicut quā est cū rubore inspissa nube. Postmō aut descendit rorando illa nebula sicut per guttas plauile: oportet aut ad hoc quodā carmie sacratus sit: & quibusdā caracterib⁹



mixtus: & sicut arrepticū presertim scilicet diuinādo quedā predictū  
ppter quod templorū pōtiffices illo lapide utebantur: maxie in festis  
ydolorū. Dicit autē reddere hōinē bone fame: & large uite: & cōtra  
fluxū sanguinis & uenena ualere. Dicitur autē q̄ unctus herba sui  
nominis: fallit uisum ita ut hominē prohibeat uideri. Inuenit autē  
pluries ī ethiopia: cipro. & india

EMATHITES lat. litos ematitos gre. Sedeneg. arab.

Serap. ll. aggre. ca. Sedeneg auc. diascoridis. Lapis est sanguineus  
cuius color est similis colorī sanguinis aut feruginis: & melior est  
ille: qui cito frangit cōparatione alicuius lapidis q̄ nō est sedeneg  
sed species eius: & qui est durus min⁹ coloris ferruginē: equalium  
partiū: mūdus a sordib⁹ hñs uenas cū quo pictores limpīdāt aurū  
et argentum. Adulterat autē cum lapide scisso: sed discernitur quia la  
pis scissus sepe rat in uenas rectas: sed nō est lapis scissus: q̄ quādo frī  
catur super cotē: egredit̄ ex fricatione eius color bonus: sed sedeneg  
est magis tinct̄a rubore. Et idem auc. Galieni. Sedeneg q̄n fricatur  
super cotē dissoluit̄: & sapor eius est stiptic⁹: & uirtus eius est desica  
tiua: & infrigidat in q̄ntitate in qua est stipticus. De uirtutibus eius  
inquit Serap. q̄ conuenit asperitati oculi & palpebrarū. Sed q̄n aspe  
ritas fuerit cū apostemate calido: & debet fricari cū albūine oui aut  
decoctione fenugreci. Et q̄n fricatur sup cotem: cōuenit sp̄to sang  
uinis iuuam̄to maximo & cōuenit omībus ulceribus q̄n liniūt cum  
eo: puluis eius subtilissimus puluerisat̄ in ulceribus: & aufert carnē  
supflua: & cōsolidat ulcera oculi & curat. Et q̄n fricatur cum aqua  
in cote. (sicut diximus.) & datur ī potu: stringit mēstrua. Et quando  
bibitur cum uino antiquo stringit uentrē & fluxum uescice

#### EPISITHES

Albertus. Lapis est in mari natus: rutilās & rubicundus. Cuius uir  
tutes sūt iste. Incantationibus & phisicis ligaturis dicit̄ ualere: & q̄  
gestatus tutū hominē ferūt: & compescit seditiōes. Et cōpestere ecīā  
dicit̄ locustas: grādines: tēpestates: uolucres: nebulas a fructib⁹ ire  
Expertū autē est q̄ oppositus oculo solis ignem & radios ignis emit  
it. Dicit̄ autē q̄ hic lapis si in aquā feruētē proicit̄: cessat ebullitio ei⁹  
et post modicū frigescit. Causa autē hui⁹ alia esse nō possēt nisi p̄ cer  
to ga frigidissim⁹ est & motus a calore bulliētis aque frigiditas sue  
complexionis agere incipit



## ETYDROS

Albertus. Est lapis silis in colore cristallo qui ppetuis guttis distillat et tamē lapis nō minorat nec corrūpit. Causa ī hoc pfecto est qa de substātia lapidis gutte ille ne quaquā distillāt sed ppi nimiam frigiditatē aerē se tangentē cōtinue se mutat in aquā: sicut faciūt lapides duri & polliti post resolutionē frigoris. Hoc similiter ait Euax.

## EXACOLITVS

Albertus. Hic lapis est uarius dissolutus: ut dicūt periti medicorum Vīno permixtus & potatus ualet contra colicam & yliacā

## EXACONTALITVS

Albertus. est sexaginta coloribus distinctus parue quātītatis ualde qui frequentius in libia inuenitur & apud trogotidas: & mouetur sepius: propter hoc oculo hominis dicitur efficere tremulos

## EXEBENOS

Dyast. in pprio ca. Hic lapis albus est & speōsus quo solēt aurifices aurū limpīdare: Curat stomaticos potatus cū passulī & aq. Similitē amētes sanat potat. Ad uenereas uoluptates mirifice facit bibitus qa nō patit eos dū fatigari. Soluit ecīā uesticā dolētē. Nā portatus partū sine egritudine conseruat & uelocitatē pturiētis facit circumligatus femorī.

De Lapidibus incipientibus ab. F.

LAPIS. FALCANOS. Harnethe. arabice. Lepnia.

Arsenicum grece. Auripigmentum latine.

Hic lapis calidus est & sicus ī q̄rto: de uena terre fit. Sūt eis due spēs scilicet rubeū & citrinū. Citrinū conpetit medicine. Serap. li. aggreg. ca. Harnech. auc. Dyast. Sunt eius due spēs scilicet rub. & citrinū & sunt eisdē minere. Melius autē ex eo est laminosū hñs colorē similē aurō: & lamine eius sepantur facile: & sūt compositae una sup aliam nō habētes admixtā terrā uel aliud. Rubeum autē est eligendū: illud quod est ualde rubeū & cito frāgibile & m̄dm simile cinaprio: odor cuius est sicut sulfuris: est calidū adustiū. Dyast ca. de arsenico. Nāstitur in helleponto ubi & sādara. Verūm & optimū est: lactores laminas habens & aureū colorē: & sepabiles uenas a se: ut separari uideant: mundū: sine sordicie. Tale ī helleponto nastit. Eius gene



ra sūt duo: unū est equale supra: & aliud fustum in colore sandarace  
et ex ponto & Capodocia uenit. Istud uero assatur sic. Pone in testa  
noua: & carbōibus igneis suppone & frequenter agita donec igne-  
scat & mutet colorē: & cū friguerit repone. Quidam dicūt q̄ ex au-  
ripigmento p̄ quandā sublimationē sit risigall. & hoc idem itez sublia-  
tur: & sit ex eo ruptoriū forte. Aui. libro secundo cap. de Arsenico  
**Aliud est albū: aliud citrinū: & aliud est subrubicundum.** Melius ex  
rubeo est rubeū imbibitū rubedine quod est aptū teri: & suo odore  
similaf sulfuri. **Et melius ex citrino est quod ē puluerisabile armenū  
aureum: & laminosū subtile quasi ipsū esset tale.** Citrinū est calū in  
tercio: siccū in. ii. omnia sūt putrefactiua: mordicatiua: quod ex eo  
rubeū est: est melius. Cuius uirtutes sunt iste, Cōtra asma ex humi-  
da causa ponat auripigmentū. sup prunas: & capite inclinato paties  
recipiat sumū per embotū. Item. 3. 1. auripigmenti cū ouo sorbilli  
sumpta: ad tussim ualet. Dyast. Virtus auripigti. est sūptica & cala-  
stica cū ignea vi. & castaltica. Cū calce uiua mixtū & corpori illini-  
tū: pilos tollit. Vires habet arsenicū ut ignis: adurere potest & alie-  
nationes consūere. Aui. Cū guma pini est cōueniens allopicie. Fit  
ex eo emplastrū cū adipe & oleo & conuenit scabiē: & sahafati hu-  
mide & putredini: & abstergit & adurit cutē. Et pmisceat cum mirra  
ad pediculos & uestigia sanguis. Et cū pice uestigiis ignis. Et qui-  
dā ad ministrant cum oleo ad pediculos. Cerotum factum ex eo &  
proprie ex rubeo cōuenit herpeliomeno in ore & aure & ulceribus  
eorū. Datur ad potandū inflatis cum ydromelle. Et assumit cū gra-  
no pini ad tussim antiquā & sputū saniei & sanguis. Et mistet cum  
oleo rosarū ad bothor & emoroīdas in ano. Quod ex eo sublima-  
tum est: interficit. Et album ex eo interficit.

#### FLOGMVS

Plinius: Hic lapis in egipto reperitur: aurosum & flamineum habēs  
colorem. Illinitus fronti somnium inducit

#### De Lapidibus incipientibus a G.

#### GAGACROMEON

Albertus. Hic lapis est uarii coloris sicut pellis cāpoli. Victores red-  
dit gestantes se. Expertum autē dicunt esse ab Akhite principe quo-



dam q̄ quotiens hunc lapidē secum habebat: semper uincebat in terra & in mari: quotiens autem caruit: fertur hostibus succubuisse.

### GAGATES

Dyast. Hic lapis inuenit̄ in licia circa ripā flūminis qui Gantes appellatur coloris nigri. Et est alius pallidus & quasi lucidus: uel pallidus mediocriter leuis ualde ut solus super aquam natans inter alios lapides inuenit̄. Cuius est melior qui facile exarserit igne: & odorē aspartī habens medicīne aptus. Et secundū pliniū optimus est qui ad lucernam accendit̄. Euax in lapidario suo. Gagates & karabe quem quidā dicūt Lapidē de genere gemmarū. Ego tamen reputo ipsum esse gūmī agiros: & inuenit̄ in libia & britania iuxta litus maris: & abundāter inuenit̄ in mari quod attingit aquilonarē partē theotonie: & i anglia frequēter reperit̄. Et est duplicis coloris scilicet nigri et croceū: & est plucidū & glauū: & declinās ad pallidū est iunctū cū citrino colore. Confricatū autē trahit palleas: & incensū ardet sicut thus. Dyast. Est dyaforeticus venena excludit. Emplastris podagrīcis miscetur: ardet accensus in aqua & oleo extinguit̄ solū: aqua solutus dētes mobiles cōfirmat: & rigores precordiorū & dolorum euersiones facit. Incensus serpētes fugat: epilēticos prodit. Accenditur & in aqua mittit̄ per tridū: & de eadem datur parturiētī & liberatur. Demōibus & omnibus maleficis resistit: uirginitatē dephendit. Fictilia ex eo uasa scripta nō delent̄. Mulieribus si desint menstrua hūc lapidē tere & pone sup carbones ardentes ut euaporet circū tecta pānis: & purgabit̄ sine noxia. Sed sciēdum q̄ Dyast. hūc lapidē uocat: qm̄ apparet lapis: & ideo dicit̄: est ut gemma unde annulī fiūt. Sed in litera Agiros: dicit̄ q̄ est lacrimū agiros: populi arboris Euex. Cōuenit̄ ydropicis & cōfirmat dentes ut alūt. De expertis autē est q̄ lotus aqua pro suffūgationib⁹ suppositus inferius: prouocat mēstrua. Fertur etiā q̄ fugat serpentes. Et ualet cōtra uentris & stomachi subuersionem: & cōtra fantasmata melancolica que quidā demones uocant. Alūt autem de expertis: q̄ si colatura & lotura ei⁹ cū rasura detur uirgini bibere q̄ retinebit̄ eam & nō minget. Si autem nō est uirgo: statim mingit̄: & sic dicūt pbari an aliq̄ sit uirgo. Dicit̄ etiam ualde ualere contra laborem parturientis.

### GALACTIDES



Dyast. Hic lapis est colore cineres: gustu dulcis qui tritus lactei colo-  
rem emittit: Alb. Hic lapis est similis cineri: & fm plurimū reperitur  
in nilo & acheloo flumine. Hic tritus dat saporē lactis & succus eius i  
ore clausus turbat mentē. Dicit ecia in libro de ligaturis phisicis: q  
ligatus in collo replet ubera lacte: & alligat<sup>r</sup> femori mulieris facit par-  
tus faciles. Aūt. ecia pastores egyptii q si uespere cōtusus cū sale mix-  
ta aqua oues circum spargant replent ubera eorū lacte: & fugatur ab  
eis scabies: & generaliter dicit cōtra scabiem ualere Dyast. hic post  
balneū i ieiuno datus cū mulla ul' aqua lactis copiā ministrat. Lana  
filo facta & p̄usato lapide circū collū ligat: dicit p̄cedentia mala in  
oblutionē adducere & gratiosū reddere: Resistit iniurie. Et dolorē  
liberat dentiū circūligatus. Quod si mulieri difficulter parturienti  
filo facta de lana ouis secū dis ligatus fuerit circa femur dextrū: con-  
tinuo pariēt sine dolore: quia obliuisci facit. Dicit eciam q tenax est  
Nam in iudicio litigantes uincere facit

#### GRATIDEM

Alb. Hic lapis est nigri coloris. Probat<sup>r</sup> aut ueritas h<sup>o</sup> lapidis sic  
Si gestans lapidē totū corpus suū ungat melle muscis & uespis se ex-  
ponat & ita t<sup>r</sup>us maneat ab eis lapis est uerus. Et si deponit lapidem  
musce & uespe super mel cadunt & sugunt. Et aiunt q in ore porta-  
tus facit bene iudicare opiniones & cogitatioēs. Fertur eciam q ge-  
stantem graciosum reddit hominibus. Ita similiter ait. Euax.

#### GIASAA lat. Hager alafaa arab.

Scrap. ll. aggre. Eius mlte sunt spēs. Et est qui defertur ex yameni et  
ex terris syrye. Et melior est ille qui defertur ex yameni. Et est lapis in  
quo sūt colores multi diuersi: ut albedo: nigredo & alii: & nūquā est  
coloris sinceri. Et nō est uisū hominibus de yameni nec de regionib<sup>us</sup>  
eorū q aliqui portauerit secū aut ponat in domo sua hunc lapidē  
quin uiderit i sōnis mirabilia. Et cū hoc facit portantē se esse litigio-  
sū inter hoies. Et qñ suspendit super infantes auget bauas eorū. Et si  
fiat uas ad comedēdū int<sup>r</sup> uel ad bibendū: quicūq̄ comederit ul' bi-  
berit i eo nō potest dormire. Et qñ puluerisat & aspigat yaciet<sup>r</sup> cū pu-  
luere ipsi<sup>9</sup>: meliorat colorē ei<sup>9</sup> mlte. Et ē lapis durior iter oēs lapides

#### GALATIDES Lapis lacteus

Plū. Hic lapis uelut cinereus est: gustu dulcis: latenter hūectat: & leui-  
er cōstringit & ideo facit ad lacrimas oculoꝝ. A. li. ll. cū fricat lapis



Lacteus aqua: egreditur ex eo quoddā sicut lac. Et hic quidē lapis est cinerei coloris & dulcis saporis. Terit autē cū aqua & suat quod resoluūt ex eo in pixide plūbi. Et cōuenit ī inicio apostematū. Et fit ex eius fricatiōe alcohol. & phibet cursū supfluitatū ad oculū & ulcera in ipso accidentia. Hunc estimo idem esse cum Galactides superius de scripto: quamquam in pantecta reperiant tria capiula distincta de Galactide, Galatide & lapide lacteo.

### GRANATVS

Alb. & Constantinus. Hic lapis est de genere carbūculi. Est autē rubeus & plucidus: in colore silis balaustijs. Est autē rubeus aliquantulū obscurior carbunculo: & cū subiicitur ei in sigillis niger color: tunc magis rutilat. Et in hoc genere inuenit quidā modus q̄ intra ruborē sparsus habet uiole colorē: ppter hoc genus uiolaceū dicit. Et p̄ciosior est alijs granatis. Cuius uirtutes sūt iste. Dicit letificare cor: et pellere tristitiā: & est calidus & ficcus. Et q̄ quidā hūc dicunt esse de genere iacincti est falsū. Inuenit enī lapis hic secundum plurimos in ethiopia: & aliquotiens intra tyrū iuxta arenas maris. Et ī bohemia satis magna copia huius reperitur

### GRISOLITVS

Alb. Gemma est coloris aurei. In horis matutinis uisu pulcherrimus est in alijs autē horas dissimilis: ab igne autē corrumpit & fugat: & ut quidā dicūt inflāmat: & ideo timere ignē dicit. Dicit autē alii aliud genus esse istius lapidis q̄ est lapis ignobilis substācie: & est marchasita aurea: que mediū quoddā est inter lapides & metalla. Dicit autē tertiū genus istius lapidis esse coloris mediū inter ceruleū & rubrum Curat scabiē & ulcera: & in manu gestatus calorem febris mitigare dicitur Vide si id em sit illud ca. cum supra scripto, de Crisolito: quā id ita michi placet

De Lapidibus incipit ab. I.

### IACINCTVS lat. Hager Iacinctos arab.

Scrap. li. aggre. ca. Hager Iacinctos. Sūt eius tres spēs una ē coloris rubei, 2. citrini. 3. cabali & coloris antimōii. Et rub. est melior alijs Et q̄n incendit sup eū ignis: rubescit multū. Citrinus uero potest stare super ignem minus, Sed cabali non potest stare super ignem



qui destruat statim Albertus. Iacinctorū duo sūt genera aquaticus  
scilicet & saphirinus. Aquaticus est flauus albescēs ac si peruiū aque  
de super flauo perspicuo erūpat & superare contendat. Et hic est uili-  
or. Et inuenitur in illo genere rubeus aquescens: in quo eciā superat  
peruētus aque. Saphirinus autē est flauus ualde plucidus: quasi nic  
hil habens aqueitatis & hic est melior. Et ideo habet tria noia Dicit  
enim aliquis Iacinctus saphirinus: & secundū plurimū sui reperitur  
inethiopia. Et dicūt quendam aquaticū esse & est aquaticus ceruleus  
Est autē generaliter durissimus ut se uix sculpi pmittat. Cuius uirtu-  
tes sunt iste. Albertus de expertis est q̄ est frigidus: & confortat cor-  
pora sicut omne frigidū quod stringit uirtutē corporū in tus. In li.  
de ligaturis phisicis dicit Quod collo suspensus uel digito portat⁹  
tutū reddit peregrinū & gratū hospitib⁹. Et ualet contra pestiferas  
regiones. Et expertū est q̄ sōnū prouocat ppter suā frigidā comple-  
xiōnē. Saphirinus autē specialiter hoc habere dicit q̄ est contra toxi-  
cum. Alūt eciā q̄ confert diuicias: & naturale ingenitū reddit: & leti-  
ciam cordis. Serap. Qui portauerit secū ipsū ante sigillationē factā  
cum eo: fit tutus a fulgure: ita q̄ non cadit sup eū. Virtus hec est mu-  
ltū diuulgata inter hōies. Aul. de uirtibus cordis ait q̄ cōfortat cor

#### IASPIS

Albertus est lapis multorū colorū: & habet species 10. melior tamē  
est uiridis transparens habens in se uenas tibeas. Debet autē in ar-  
gento proprie ligari. Hic ī multibus partib⁹ reperitur. Actor Vidit  
eius infinitā copiam reperiri in mōtib⁹ Brixie & cum tot colorib⁹  
quot excogitari possunt: & cum mirabilibus at stupendis ymagini-  
bus intra se generatis. Eius uirtutes sunt iste Expertus est cōtra s̄g  
uinis fluxum & menstuum Alunt autē q̄ tegat conceptū & luuat  
partū: & gestatē se a luxuria phibet. In magicis eciā legit: & si ī cāte  
tur portatē reddit gratū: potētē: & tutū & fugat febrē & ydropisim

#### IENA

Alber. Hic lapis est a bestia que Iena uocat sic dictus eo q̄ oculi ei⁹  
in lapidē uertunt totaliter. Ait autem Euax. q̄ Iena positus sub lig-  
ua: adiuuat diuinando dicere futura

#### ISCVLTOS

Isidorus & Albertus Lapis iscultos est croco similis. In ultimis hispa



norū partibus frequētius Inuenit̄ iuxta gades herculis. & secūdo & tercio climatib⁹ iuxta hispaniā illam quā modo hispaniā uocamus Est aut̄ lapis propter uiscositatē in eo arefactā filabilis. Si de eo fiat uestis nō comburit̄: sed ex igne purgat̄ & nitet. Et forte illud ē quod gemmā uocant salmandre: & hec lanugo q̄ inde colligit̄ est sicut lanugo lapidis humidī. Huius speciem quandā dicūt esse quēdam lapidem. quem qdam dicūt carbunculū album. Imitat̄ aut̄ carbunculū in hoc q̄ fantasmatis & p̄stigiis resistit. Valet contra dolorem oculorum ex hūida causa: & redactus in puluerē sanat scabiem.

#### LAPIS IYDAICVS lat. Hager aliendi

Serap. li. aggre. ca. pprio. Hic lapis similis est lapidi habex & est in palestina in oriente: & in figura sua similis glandi: albus: bone figure: hñs mltas lineas angulares in longitudine p̄tendentes: & nominant̄ sūmitates lacerate. Et est lapis qui dissoluit̄ in aqua: & non habet saporē. Et idem auc. Gal. Ille lapis est in palestina in terris Sen. habet colorē albū uel purulentū: & est pulcre figure. Nā sūt ibi linee spondose: Et dicūt Lapis Iudaicus quia inuenit̄ in terris Iudeorum Albertus & ysidorus dicūt q̄ iste lapis est albus ad modū gladii in quātitate scripturis quibusdam insertus quas greci gramas uocant Cuius uirtutes sūt iste. Serap. auc. Gal. Medici vtunt̄ eo in habētib⁹ lapidem in vesica. Nam fricant eum super cotem & dant in potu fricturā illam cū. 3. iiii. aque calide. Et ego sum expertus hec in habentibus lapidem in vesica: & nō inueni magnū iuuam̄tum. Sed in lapide renū est multū fortis operationis. Dyast. Qñ accipit̄ ex eo in quātitate ciceris: & fricat̄ in cote cū aqua sicut sies: & sumit̄ in potu quātitatis duorū onolosath ex eo cum aqua calida: cōuenit̄ strangurie et lapidi renū & vesice: & propter hanc causam nominant̄ ipsum dissolutiuū lapidis. Et idem auc. aben Messuay. Debilitat appetitū & frāgit lapidem renum & abscindit fluxum em oroydarum

#### De Lapidibus incipientibus a, k.

##### KACABRATES

Albertus. Hic est lapis similis cristallo: qui eloquentiam dat: honorē et gratiam: & ualet contra ydropisim



## KAMAM KAMAPHEVS

Alb. Hic lapis ut frequēter est albus in parte ul' i toto. Varius est in colore: & frequētissime reperit in mixtus onichino. Virtus eius fertur ex ymaginib⁹ & scripturis que inueniunt in ipso: & ex sigillis

KENNE. idest befehar siue berfat

Euax in lapidario suo dicit q̄ hic lapis est mltū carus regib⁹ q̄ generat in oculis ceruorū i oriēte q̄ cū serpētes cōmedunt: deponētes se nisi ut fortiores fiant intrat flumē ubi morant imersi usq; ad caput tā diu quousq; sentiāt uirtutē ueneni separatā. Interea lacrimā emittit q̄ cōgulata i oculis interdū usq; ad q̄ntitatē nucis deficcā donec cadat: cū de flūine exierit: & sic iuenit & dicit uenenorū tyriaca. Actor Venetiis & in aliis locis utunt hoc lapide ad uermes puerorū tāquā remedio exptissimo. Et modernus Romanorū rex eo tāquam quodam maximo secreto utitur in potu pro mulieribus infestatis a matrice. Et arnaldus de uilla noua ipm dicit esse tyriacam ad omne uenenū cuiuscumq; conditionis fit

De Lapidibus in cipientibus ab, L.

LIGIA.

Hic lapis silis est ossibus elephantis: & est fusti coloris & q̄si subrusus.

LAPIS LASVLI lat. Hager alsenard arab.

Serap. li. aggreg. Oportet q̄ eligat ex eo cui⁹ ē color celestis mltū cū corpusculis aureis: & lēis ē sine aspitate: & sine admixtiōe alteri⁹ lapidis: & q̄ nō frāgit facile: & cui⁹ frustra sūt magna. Iohānes Mesue ca. de lapide lasuli. Lapis Lazuli ul' stellatus est de genere marmoꝝ hīs maclas ex auro: & ē ei⁹ ali⁹ alb⁹: & dicit lapis marchasita. Et alius indus clarus: celestis: & dicit lasuli: & q̄nq; minera fert utrūq; simul. Et melior ē cui⁹ color est uiridior i colore asuli & habet maclas aureas Et mixtus cū marchasita ē nō bon⁹: & nō mclatus: & silt lenis. Ca. est in. ii. & sic. i. 3. Et dixit Humay i utroq; esse in terciō. Serap: Virtus ei⁹ ē silis glutini auri: nisi q̄ est debilior eo & facit nasti pilos in palpebris. Et idē auc Gal. Est i eo stipticitas cū pauca acuitate deficcatur & in frigidat ecia palpebras q̄ depilat ppter aliquos hūiores acutos: & remanēt q̄ i eis nō augent pili nec multiplicant: & sūt subtiles et debiles: & hoc q̄ lapis lazuli in his locis destruit hūititatē ipsorū hūiorū & imutat supfluitatē ad complexionē suā radi calē cū qua sit



generatio piloz palpebrarū. Et oportet q̄ ad hoc teratur mltū: & ad  
ministret̄ ī puluere. Et idē auc. Linacoy ī li. lapidū. Q̄ n̄ suspendit̄  
ad collū infantis: remouet ab eis timores: & facit yrtos capillos. Et si  
terit̄ cū aceto & linis sup morseā & albaras curat. Et idē auc. Alcāsi  
est ad ustiū putrefactiū: & ideo aufert uerrucas. Et q̄n̄ sūit̄ iterius  
laxat hūorē melācolicū: & m̄dificat sāguinē ab hūorib⁹ grossis. Do  
sis ei⁹ ē a 4. kyrat usq̄ ad. 3. 1. q̄n̄ misceat̄ cū aliis medicinis laxatiuis  
Et cōuenit plus dolori renū & asmati. Et q̄n̄ sūit̄ ī potu aut fit nasci  
le cū eo puocat mēstrua. Et pot⁹ ei⁹ cōmouet nausēā & uomitū: sed  
ablutio remouet hec ab eo. Auī. de uirib⁹ cordis dicit q̄ cōfortat cor  
Iohēs Mesue. ē ī eo acuitas nō euacuata a stipticitate & ē ex pte acui  
tatis ei⁹ ad ustiū: ulceratiū: putrefactiū: absterfū: & icisiū: & ī nō  
loto ē pprietas ab radēdi pilos. Lotus aut̄ plōgat & cōfortat eos et  
generat pilos ī palpebris. Sūit̄ ī eo nocuīta q̄ dixim⁹ ī lapide armēo  
et expedit tollere nocuīta ei⁹ silt̄ cū ablutioe sicut dixim⁹. de tritura  
tioe aut̄ sustinet plus quā lapis armēus. Quidā tñ ex sapiētib⁹ posue  
rūt ipm̄ post ei⁹ ab lutionē ī cōfectiōib⁹ leticidē: & pprie. 3. viii. ex eo  
ad lb. 1. ex cōfectiōe. Et dabāt cū succo bugglosse depurato: & uīno  
subtili ātīquo: Et ē medicamē solēne ad egritudies melācolicas. Di  
latat enī aiām & facit ī ea mīnerā gaudiū. Et ē ex rebus cōfortātibus  
aiām mirabilī: & solutiōe educit melācoliam & hūores adustos: et  
mū dificat uenas & sāguinē ab eis. Et nō lotus educit p uomitū: & p  
uētrē hūores grossos melācolicos: & cōuenit ad egritudines cordis  
et cerebri sicut sūit̄ epilēsia māia & melācolia q̄ materia ē hūor me  
lancolic⁹: Et cōfert iuuamētū sublimē egritudinib⁹ timōris: tremori  
cordis: sicopi: & cōfortat cor: & aufert nocuītū ei⁹: & dilatat aiām  
et mū dificat pect⁹ & pulmonē: cōuenit asmati & hūorib⁹ grossis: et  
egritudinib⁹ splēis. Et ē ex rebus cōsuātib⁹ iuuētutē & bñficātibus  
uitā: & p̄suat alepra. Et supposit⁹ educit mēstrua. Et dat̄ patiētibus  
febres melācolicas: & curat eas. Et confert usus eius ad emoroydas  
Dosis eius est a. 3. 1. usq̄ ad Vnā cū dimidia.

#### LINCARIVS Lapis lincis

Euax Lapis lincis fit de urina lupi ceruarii micta: & ī mōtib⁹ coagu  
lata q̄ ī domo suatus generat optimos sūgos supra se quolibet āno  
Valet contra dolorem stomachi: yctericiam & fluxum uentris

#### LIPPARIS



Albertus. Lapis lipparis frequentius reperitur in libia. Cuius uirtus  
ferè mirabilis esse: omnis enim bestia a canibus & uenatoribus infe-  
stata currit ad eum: & ipsum intuet quasi patronum: & (ut aiunt.) canes & ue-  
natores non possunt nocere bestie gladio quam diu lapidem hunc habet  
presentem Hoc idem confirmatur per Atabari in lapidario suo

#### LIMAX

Lapis limax lima dicitur ex cuius capite ipsum extrahi uidi in yttalia  
Lapis est albus: ob longus resplendens aliquantulum: non perfecte  
transparens: & in colore albus. Dicunt autem hunc plures habere uirtu-  
tes ad epilepsiam quartanam: partum: & ad multa alia

#### LAPIS LVNE lat. Afroselinum gre.

Dyast. ca. de afroselino est illud quod apud Aui. in ii. can. dicitur  
lapis lune: ut ex amborum concordia apparet. Et ideo dicit afroselinum  
in egipto tantummodo inueniri quod ita creat. Ros celestis ad lune clar-  
tatem positus in spem lapidis quem speculari uocamus coagulatus con-  
stringitur. Optimum est autem quod est colore ceruleo & lucido. Hoc enim  
fit sile gipso limpido: & specularis lapis dicitur. Plinius ca. de Afroseli-  
no. Afroselinum ita creat. Ros celestis congelat ad lune claritatem in  
modo lapidis specularis unde nomen superius uidetur. Dyast. Afrose-  
linum omnia uicia capitis emendare potest potatum: & cephalargicis  
et epilepsicis creditur prodesse

#### De incipientibus ab. M.

#### MAGNES latine Hager abnantes arabice.

Serap. li. aggre. ca. Hager abnantes siue almagritos. Minera huius  
lapidis est in maritimis prope terras indie. Et quando naues aproquin-  
quam monti minere ipsius non remanet in eis aliquod ferrum quod non  
egrediat a nauis: & uolet sicut auis usque ad montem. Et non est aliquis  
clauis infixus taliter quod possit euelli quin euellat: & saliat usque ad illum  
montem: & propter hoc naues illarum partium non clauant cum clauis ferreis  
sed cum clauis ligneis: nam si forent clauate clauis ferreis: quando appropinqu-  
quaret illi monti dilaniarentur tote. Melior ex illo lapide est ille qui attra-  
hit ferrum fortiter: & color eius est uergens ad colorem celestem: non multum  
grauis ponderis. Dyast. Lapis magnes gignitur ac inuenitur circa litus



oceanū apud trogoditas: & in india ab inuētoꝝ sic uocatus: est autē  
colore ferugineus Alb. Est feruginei coloris qui secundum Plī. inue  
nit in mari indico: in quo ī tantū abundare dicit̃ q̃ periculose in eo  
cū nauibus q̃ ferreos clauos habēt nauiget. Inuenit̃ etiā in tragoni  
tidis regiōibus. Et ego uidi & reperi ī partibus thetonie ī puincia  
que francia oriētalis dicit̃ unū magne q̃ntitatis & maxime efficacie  
et fuit ualde niger: ac si esset ferrū eruginosū: & combustū cum pice  
Serap. q̃n dat̃ in potu ex eo laxat uentrē cū mellicato: & potissime  
hūores grossos. Et quidā sūt q̃ adurūt istū lapidē & utunt̃ sicut sub  
eich. id est. adamas. Et idem auc. Gal. Est bonus illis qui trās glutūt  
acū ul' aliud ferrū: & etiā illi qui habet fluxum uētris eo q̃ sup̃ sit sco  
riam ferri. Et dicit̃ de eo: q̃ si accipias eū: & ponas ipsū ī uase terreo  
et līniat̃ caput uasis cū creta: postquā posueris sup̃ lapidē calcē uiuā  
quā nō tetigit aqua: donec repleat̃ uas calce & accēdas magnū ignē  
sub uase: donec īgrediat̃ p̃ orificiū uasis. Deinde ponat̃ uas in forna  
ce figuli: & dimitte ibi donec lutatio eius coquat̃: & fiat testa: deinde  
extrahe lapidē a uase: & dimitte ī frigidatū: & pone itē ī uase nouo  
et pone in fornace. ii. & fac ut prius ter aut q̃ter. Q̃ n̄ uero extraxeris  
uice q̃tra dimitte ipsū lapidē ubi nō tangat̃ a uento ul' aq̃ ul' rore uel  
ab humiditate aliq̃ donec ī frigidet̃. Deīn frāge ipsū in frustra minu  
ta: sic q̃ sit unū quodq̃ frustrū 3. x. aut plus aut minus. Q̃ n̄ ergo uo  
lueris opationē cū eo facere: pone iuxta lapidē pōdus eius ex iulfure  
deinde rora sup̃ eū aquā: & egrediet̃ ex eo ignis magnus ascendens  
circa mēsurā brachiū unius fortissim⁹: q̃ nō tāgit̃ aliquid: quod non  
comburat. Et q̃n lapides magnetis nō ita p̃parāt̃ ut dixi sed crudus  
sicut ē madefit̃ cū succo allei aut cepe: ab tractiōe ferri p̃hibet̃. Sed si  
uis q̃ reuertat̃ ad uirtutē suā īfūde ipsū una die ī sanguine hircino et  
fiēt uirtus ei⁹ sicut prius. Et accipit̃ frustrū magnū istius lapidis quod  
est ex bono & electo: & approximatur clauature alicuius & aperit̃ eā  
cito. Nā lapis iste atrahit̃ ad se ferrū. Et q̃n aliquis uulnerat̃ cū ferro  
uenenato: & terit̃ iste lapis: & misceat̃ cū aliq̃bus ungetis: & datur de  
pulvere ipsius ī potu illi qui est uulneratus: facit̃ ab eo uenenū ul' tox  
icum exire p̃ secessū. Et si puluerisat̃ sup̃ uulnus uenenatū curat̃ idē  
Dyast. Magnes habet uirtutē ī trahendo ferrū. Hunc lapidem qui  
dā probandi amoris gracia uxoris supposuerunt capiti dormientis



uxore latete. Et si quidē erat casta ab altero: sic accedebat ad pprū  
uirū uoluptabūda: somno amplexans eū quasi inde pulsa per aliquē  
Quod si cū altero uiro coierat: in eū tamquā i alicuius fetidissimi la  
pidem mittebat de lecto: ut de lecto caderet mulier. Concordiam  
quoq; secū habet Nam mltas mlīeres ppter rixas digressas a mar  
tis: coegit reuertī: sicut & maritos mulierib<sup>9</sup> graciosos: obsequentes  
et iocūdi s̄monis facit portātes secū. Fures autē cū uoluerit p̄ciosa di  
ripere intrant domū: & in q̄tuor angulos domus carbones ardētes  
ponūt: & submittūt lapidē minutim incisū: & sic transuertūt mentē  
et oclōs eorū qui assūt ut timore fugiant: putātes ruere domū. Viros  
habet purgatorias & ideo ydropicis cū mulla dat. 3. 5. grossitudinē  
deducit: & omnes hūiores per uentrē ministrat Tritus & superap̄sus  
combusta sanat. Euax in magicis. Hic lapis fantasias mirabiliter com  
mouet & p̄cipue cū cōsequit cōsecrationē & caracteres sicut i magi  
cis docet: perhibet eciā cū mulla acceptū ydopisim curare. Et ē alia  
spēs magnetis cuius uirtus est attrahere carnē homīs. Alb Attrahit  
ferrū mirabiliter ita ut uirtus eius trāsmutet ferrū ut illud ferrū eciā  
aliud trahat. Et mltē acus ad se inuicē suspēse sic uideēt. Vnctus autē  
aleo non trahit. Et paru<sup>9</sup> adamas magnū ligat magnetē. Inuentus  
autē est temporib<sup>9</sup> nostris magnes qui ab uno angulo trahit ferrū: et  
ab alio fugat. Et hūc Aristotiles ponit a genere magnetis Narrauit  
quoq; unus de sociis nostris curios<sup>9</sup> experimētator quidit fridricū  
Imperatorē habere magnetē qui nō traxit ferrū: sed ecōtrario ferrū  
traxit lapidē. Et aristotiles dixit: q̄ est aliud genus magnetis quod  
trahit carnes homīs. In magicis autem traditur q̄ fantasias cōmo  
uet mirabiliter: p̄cipue si consecrat<sup>9</sup> consecratione & caractere fue  
rit: quod in magicis docetur Fertur eciā hūc mulla sumptū ydro  
p̄sim curare. Aiunt eciā quidam hunc capiti mulieris suppositū sta  
tim eā incitare ad amplexū mariti: si casta est: ipsa dormiente. Si autē  
est adultera pre nimio timore & tremore fantasmatum: dicit cadere  
de lecto mariti. Dicitur eciā q̄ fures in domū intrantes positis car  
bonibus in quatuor angulis domus: lapidē hunc contritū super asp  
gunt: & tunc dormientes in domo sta fantasmatibus terrentur q̄ fu  
gientes edes relinquunt: & tunc rapiunt quicquid uolunt



## MAGNESIA

Albertus. Lapis magnesia quam quidam magnesiā dicitur est nigra: et ipso frequenter utuntur vitrariorum. Distilat & fluit in magno & forti igne & non aliter: & tunc inmixtus vitro ad puritatem ducit vitro substantiam licet alia litera habeat: purpureitate: quod falsum est. Hoc idem Arabi dicit in lapidario suo

## LAPIS MANDASITA uel marchasita

Albertus. Hic lapis est habens multas species colorum quia colorē accipit cuiuslibet metalli. Et dicitur marchasita argentea & aurea: et sic de aliis metallis Metallum tamen quod colorat eum non distilat ab ipso: sed euaporat ab igne: & relinquit cinis subtilis. Et Hic lapis notus est apud alchimicos: & in multis locis reperitur. Hoc similiter Euax in lapidario suo dicit zc.

## MARGARITE perle latine

Hager abballo siue alba. arabice

Hec inueniuntur in ostreis. Et ex eis aliquae sunt perforatae & aliae non. Perforatae sunt artificiose factae & non naturaliter sed non perforatae naturales sunt & perforatae meliores & ideo quam in medicinis ponuntur: non perforatae intelliguntur. Sed sunt aliquae obscurae ad citrinitatem tendentes non perforatae: quae perforatae egpolent: & ideo eligende sunt clare et albae: quae uero obscura & quasi albida est: non est ponenda in medicinis Serap. li. aggregata. hager abballo: auc. Rasis. Margaritae deferuntur a marinis: & sunt fri. & sic, in. ii. Et idem auc. ysaac Ex eis sunt grossiores & paruae sed grossiores ex eis sunt meliores paruae: & clare meliores obscuris: & aequis superficie meliores angulosae Alb. Margarita lapis est in ostreis inuentus: melior autem ex india uenit: multi autem de britanico mari quod nunc anglicum dicitur: & uersus flandriam et theotoniam reperiuntur: ita quod ego in ore meo decem in mensa inueni. Iuuenes autem conchule habent meliores in colore ac si parua lux ipsas penetraret in multum album: & ideo nitentes. cum tamen sint albae feruntur propter tonitrua quasi abortiendo eas ostrea euomunt & in fluminibus inueniunt in mesella: & in quibusdam gallie fluuiis inter arenas Albertus quarum uirtutes sunt iste. Experte sunt in confortatione spirituum & contra cardiacam & sincopim: ualent etiam contra



fluxū sanguis:lienteria:& dyarria:& sūt cōfortatiue, Reparant enī  
spīritus subtiles ut quidā dicūt per ipsas:sed falso: ymō mēbra earū  
asperitate abstergūt a supfluis: & ea q̄si cōstringūt: & coartando ad  
unū ducūt:& ita cōfortant Serap. Margarite sūt desicatiue humidit  
tatū. Conueniūt debilitati cordis:& sūt fri. et sic. in. ii. Et idem auc.  
Arabari. Cōferūt obscuritati uisus:& albedini oculi: & sordiciebus  
eius: & retinēt in ēstrua: & abstergūt dētes & desiccant humiditates  
Et idem auc. ysaac conferūt cardiace:tremori cordis:& accidētibus  
melācolicis ex malicia hūorum. Et hoc ideo quia clarificāt sāguinē  
cordis quādo est īgrossatus ī corde:& desiccant hūiditatē que est in  
oculo:& fortificant neruos oculoꝝ. Et qñ dissoluunt margarite:et  
linitur cum eo baras: aufert eam postquam linitur statim, Auicena  
de uiribus cordis, d. q̄ confortāt cor

#### MEDVS

Dyast. in pprio ca. Lapis medus est niger: qui tritus emittit croceti  
colorē Alb. Lapis medus ul' medo dicit quia a regione Medoꝝ fer  
tur ubi plures inuentunī. Sūt aut huius spēs due unus niger & alius  
uiridis. Cuius uirtutes sūt iste. Dicūt ualere cōtra ueterē podagram  
oculoꝝ cecitatē: et streueticā p̄ssionē. Eciā refouere dicit scissos & de  
biles. Ferē eciā q̄ fragmēta nigri si in aq̄ calida missa fuerit & si qs  
in illa aq̄ lauerit icurrit mēbroꝝ excoriationē:& si ex ea biberit: p̄ri  
bit uomēdo. Dyast. Est aut duplicis potētie scilicet bone & male:nā  
tritus in cote medicinali cū lacte mulieris q̄ semel creauit primo par  
tu puerꝝ & inunctus: albugines curat oculoꝝ:& omniū illoꝝ dolorē  
eciā si desperatus fuerit. Medere podagricos eodē mō cū lacte ouis  
q̄ semel genuit masculū: sanat renes: anhelitus: & īteriores ptes cor  
poris. Hoc medicamē p̄paratū habeas ī uase uitreo ul' argēteo:& p  
fice ielunus. Ad uindictā quoq̄ frica super cotem:& da cui uis:& la  
uet faciem: & excecabit. Si quis autē ex eo biberit: pulmonē uomet  
Oportet ergo bibētū paululū dare: ut non facietur. Inuentus est aut  
iuxta fluuiūm fasin.

#### MELOCHITES

Alb. Lapis melochites quē dicūt qdā. Melonithē ē arab. grosse uiri  
ditatis: sed nō trāslucid⁹ sicut smaraldus:& ē mollis. Ferē q̄ custodi  
at gestātē se a nociuis casib⁹:& sup cunabula īfāciū. hoc silt. d. Euax



## MEMPHITES

Alb. Lapis memfites a ciuitate Egipti dicitur: que Memfis uocatur qui fertur ut ignis calere: uirtute quidem non actu. Hic tritus & in aqua mixtus in potu detur urendis uel secandis: quia inducit insensibilitatem ne sentiat cruciandus. Hoc idem Euax.

## MOLARIS

Aui. Hic lapis omnibus est notus: & est stipticus. Vapor aceti ab eo prohibet fluxum sanguinis & apostemata

## MOROECHVS

Plinius. Hic lapis inuenitur in egipto: & est pallidus

## MARMOR

Ipsi marmoris plura sunt genera: nam quoddam est album: quoddam nigrum quoddam rubeum. quoddam nigrum uel quasi nigrum uel rubeum: uirtutibus guttis respersum: & hoc genus durissimum est: & terendis preciosis coloribus aptissimum. Et hoc porfidus a quibusdam uero porfirius nuncupatur. Ex marmore calcinato fit sal quoddam a uitrariis sudendis lapidibus seu uultrisydoneum: & mulieres in facie plurimum decorat. Ipsum uero dicunt sal alkali: & marmor difficile accipit impressionem aeris maxime calidam: & difficile eandem amittit

De incipientibus ab. N.

## Lapis NIGRORVM

Aui. Lapis nigrorum est lapis qui desertur ex nigris declinat ad citrinitatem fricat: & egreditur ex eo mordicans linguam sile lacti. Mundificat pannum oculi cum non est cum apostemate: & obtahmia: & conuenit uestigiis ulcerum in eo: & eradicat ungulam

## NISA.

Albertus. Dicunt aliqui hunc esse de genere lapidum & inuenitur in capite bufonis. Et sunt duo genera unus subalbidus: sicut si lac intrauerit in sanguinem et uicit eum: & ideo sanguis obscuras utas dicitur in eo apparere. Et alius est niger: & aliquando pinguis in eo bufo: sparsis pedibus ante & post: dicitur etiam quod si ambo simul includantur presente ueneno eos adurere manus tangentis. Probatione autem lapidis dicitur quod exhibitus buffoni uiuo: bufo eleuatur contra eum: & tangit ore si potest. Dicitur etiam quod presente ueneno uariis efficitur qui subalbidus est. Hoc similiter Euax, Vide de Borace



## De Lapidibus incipientibus ab O.

### OBTALMIVS

Alb. Lapis obtalmius ab obtalmia est dictus: cuius color nō nomia-  
tur: forte ideo quia est multoꝝ coloꝝ. Valere dicit gestanti contra oēs  
malos morbos oculoꝝ. Visus autē circumstantiū dicit obsecare: &  
ideo etiā patronus furum uocatur: gestantes enim eum: quasi inuisi-  
biles reddit. Hoc similiter Euax

### ONIX.

Alb. Lapis onix gemma perhibetur nigri coloris. Inuenitur melius  
genus esse nigri coloris: albis uenis uariatum. Venit autē de india et  
arabia. Inuenit autē quinque diuersitatū ppter uarietatu uenarū & co-  
lorū. Ferunt si sardius sit p̄sens: ligat onix: & etiā suspendit a nocu-  
mēto. Hec autē omnia si habet: p̄fecto ideo habet: quia habet uirtu-  
tem mouēdi melancoliā: p̄cipue ī capite. Ex motu enī illius eū uapo-  
re omnia ista procedūt. Dicūt autē quidā onix onichinū esse quod uerū  
sile est: ul' q̄ sit alia spēs eius: sed colore nō est niger nisi aliqui: sed co-  
lorē habet ut unguis hūanus. Sed in onichinis nr̄is inueniunt multū  
colores albi: nigri: & rubicūdi: qui tamē omēs in substantiā quādam  
finiunt q̄ similitudinē exprimit unguis hoīs. Aiūt etiā q̄ ex lacrima ar-  
boris q̄ onica dicit ī durata in lapidē generat. Et dicūt huius signū  
esse q̄ odoriferus est in igne. Huius etiā signū dicūt esse q̄ frequēt  
us aliis depictus ymaginib' mirabilib' inuenit: q̄a lacrima a princi-  
pio mollis: facile formabilis pingit: & picturā retinet q̄ in lapidem  
coagulata idurat. Hūc lapidē dicūt īsensibiliter intrare in oculū: et  
lapidē galli: & quendā alium cuius nomē ignorauī sine oculi lesioue  
Actor. Idem uidi de lapide yrundinū. Politus enī & tenuis nō ledit  
oculū: nisi tangat aciē seu pupillā oculi sensibilē & foramē uuee. Aiūt  
q̄ collo ul' digito suspēsus excitat tristitias & timores: & in sono fan-  
tasiae terribiles: & multiplicare fertur lites & tristitias. Dicitur q̄ au-  
get saluam pueris

### ORFANVS

Alb. Lapis orfanus ē ille q̄ est in corona romani imperatoris: nō vn-  
quā alibi uisus est: ppter quod orfanus uocat. est autē ī colore q̄si uino  
sus subtilē hñs uinolitatē. Et hic est sicut candidū nimis micās pene-



traret in rubeū clarū uinosū & superat ab ipso. Est aut lapis plucid⁹  
Et tradit q̄ aliquñ ī nocte fulsit: sed nūc tempore nrō nō micat ī tene  
bris. Fert aut q̄ honori conuenit regali. Hoc Enax

### ORITES

Alb. Lapis orites tres habet spēs quarū una ē nigra & rotunda: alia  
uiridis maculā hñs albā Tercia cuius pars altera est aspera: altera pla  
na & est color eius q̄si ferri lamina: & talis eciā est dispositio corporis  
eius: de quo fertur q̄ unctus oleo rosaꝝ & gestatus p̄uat ab aduer  
sis casib⁹ Et dicit nalere morbis pestiferis: & reptiliū morfib⁹ Dicit  
eciā in phisicis ligamētis q̄ appensus Mulieri prohibet ipsā impreg  
nari. Et si pregnans est: abortum facit

### De Lapidibus incipientibus a P.

#### PELAGIVS

Alb. Lapis pelagus est gemma coloris rubei lucide ualde & transpa  
rētis substātie: & dicit esse femina carbūculi: & uirtutes eiusdē remis  
sas habet: sicut femia ad marē se habet. Et dicit q̄dam q̄ est domus  
ei⁹: & ideo palaciū carbūculi uocat. Generat frequēter carbūculus  
in lapide illo. Et tam uisū est hoc: q̄ lapide uno ex terior pars fuit pe  
lagius: & interior carbūcul⁹: p̄pter quod huiusmodi genus lapidū  
dicit esse de genere carbūculi. Actor. Et meo tempore Niernberge  
fuit unus qui erat de domo illoꝝ qui uocant Haller. licet tūc impig  
noratus pro quingētis florenis cuidam impressori opulētissimo dicto  
Choberger. qui quidem pelagus in tenebris effaciter resplendebat

PVMBX Latine Famechi arabice

Fanech uel fenis uel lapis de barchin gre.

Serap. li. aggre. ca. Famechi: pumex: & ē lapis de barchin: id est lipa  
ri. Oportet q̄ eligat ex eo multū foraminos⁹: durus & frangibilis: le  
uis albus: in quo nō sūt lapides. Et mod⁹ combustiōis ei⁹ est: q̄ accl  
piat ex eo q̄ntitas & ponat in prunis & q̄ fuerit ignitus extrahat: et  
extinguatur in uino odorifero & hoc fiat ter. Tercia uice quando ex  
trahit ab igne non extinguat in aliquo: sed dimittat infrigidari per  
se: postea teratur & reponatur Dyast. Virtus ei est stiptica termā  
tica & purgatoria ¶ Cuius uirtutes sunt iste, Oculorum cicatrices



limpidat: uulnera replet & cōsolidat: & aufert carnē supfluam oculo-  
rū. Et qñ terit & fricant inde dentes abstergit eos. Et administrat  
ad abradendos pilos. Theophrastus in pprio ca. Si miscet antido-  
tis detifrigiis & simigmatibus: abradit aspredinē: & leuigat & cōstri-  
git & coercet. Serap. Pumex habet uirtutē stipticā: stringit enī gīngi-  
uā. & abstergit oculū: & aufert maculā que est in eo & replet ulcera  
et cōsolidat ea: & aufert carnē supfluā q̄ in eis est. Et qñ terit & frican-  
tur inde dentes abstergit eos. Et si mittat in uas uinī: non permittit  
ipsū amplius bulire. Et idem auc. Gal. Ingridit in medicinīs q̄ abster-  
gūt dentes quādo nō est adustū: sed qñ adurit fit subtilior nā acqui-  
rit ab igne rem adustam calidā: q̄ aufert & separat ab ea qñ lauatur  
et clarificat dētes: & abstergit eos: & hoc facit ppter sui asperitatē: et  
facit fortasse hoc ppter eius uirtutē absterfiuā. Et ppter hanc causā  
cornua quando aduruntur abstergunt dentes

#### PANTHERVS

Alb. Lapis pantherus est multos habēs colores & in uno corpore ni-  
grū: uiridē: & rubē: & alios multos: Inuenit aut pallidus: purpureus et  
roseus. fert aut fuscus efficere uisus. Inuenit autē scēdū plurimū in  
India. Debet gestās ad ipm respicere in mane oriēte sole: & fit efficax  
et uirtuosus. Tot aut uirtutes dī habere quot colores habet. hec Euax

#### PEANITHES

Albertus. Lapis peanithes est lapis granatus de Michedon. & est fe-  
minini sexus. Certo tempore dicitur concipere: & parere consimilē  
lapidem. Et ualere aiunt pregnantibus.

#### PIRITHE uel Peridonius

Albertus. Hic lapis est colore fulgēs ut ignis: dicit ualere contra ar-  
tericā mirabiliter. Et refert de illo lapide q̄ si fortis stringat manu ip-  
sam adurat ergo uult leuiter tangi. Et ego ipsū sum expertus sepius  
Dicitur autem de genere isto alia species esse crisolito similis: nisi ga-  
maioris uiriditatis existit

PIRIDES gre. Hager almarchasita arab. Copa rosea lat.  
Serap. li. aggre. Hic lapis est ex quo extrahit es: & oportet q̄ eligat  
ex illis quoz color est silis eri: & qñ ponit in igne: salit ex eo scintile  
facile. Comburit in hūc mō. Melle linitū ponit in igne leuē: & euentet  
donec fiat rub. deinde extrahe ab igne. Quidā ponunt eū in ignem



magnū ex prunis: deinde liniūt melle: & itē ponunt in igne donec omnes partes eius sūt eōliter combuste: quia fortasse primo adurif extra & nō interius: deinde exufflat cinis ab eo: & reponit. Et si indiget ablutioe: laua eā sicut lauat cadimīa Dyast. ca. lap. pirtides idest marchasita ex qua eramē fit: eligendus est colorē hñs eramis: qui in foco missus frangit Comburit uero sic. Melle unctus i uiuis carbōibus mittit & flabellat quādiu colorē ruffum faciat Alii uero multis carbonib⁹ igneis coctū: & cū melle unctū reuocant igni quā diu se fregerit postea eximunt illum: & lauant sicut cadimīa & reponunt Cuius uirtutes sūt iste: Serap. Est urens & abstersiu⁹ ulcerū: & abstergit obscuritatē uisus & resoluūt & maturat apostemata dura. Et quā resoluūt: & miscet cū resina plni resoluūt sanguinē congelatū: & auferit carnē supflua cū pauca calefactione & stipticitate. Et qdam nomināt hūc lapidem postquā adurif: dicidas ul' disriges Et idem aue Gal. Hic lapis est unus de habentib⁹ uirtutē fortē: & nos ad mīstramus eū cū resolutiuis & miscem⁹ cū eo lapidem sacharos: & resoluūt sepe cum hoc ungeto humiditatē mltā q̄ est cōgregata in concauitatib⁹ & cauernis musculorū. Et quā admīstrat hic lapis oportet q̄ multū terat. Et resoluūt hūiditatē corruptā q̄ est sub cute: Et ideo quā tertur ultima cōtritiōe & conficit cū aceto abstergit basas & lentigines faciei. Et habet uirtutē magnā in abstergēdo oculū: & cōfortat substanciā ei⁹: & acuit uisū Et ideo nominat in terris persie lapis lumīaris & facit capillos tenues & crispōs Dyast. Virtus est illi termantica caligēs oculis tollit: duricieb⁹ dyaso resin & digestionē facit. Addita resina carnes perequat Lapis iste combustus a mltis disriges dicit: et est spēs uitrioli: Qui nō cōbustus puluerizat⁹ & distemperat⁹ ul' mixtus cum uino ul' gallis tritis: est optimū encaustrum ad scribendum

#### PIRITIS. FOCARIVS

Pli. Hic Lapis durissimus est: qui si ferro percuciat: scintillas emittit et ignem. Cassius felix Lapis piritis. idest. focari⁹ quo p allisionem calibis uel alterius rei dure ignis euolat Sed Galien⁹ i eplā ad. Glauconē exponit: lapis piritis idest lapis mīlitaris quod quidā itelligit de lapide lato super quo solent ignem conferre. Plinius Vires habet in similitudinem cadimle: facit proprie ad oculorum claritatem

#### PRASSIVS



Alb. Prassius est lapis q̄ est mater & palaciū smaraldi. Est autē habēs uiriditatē coloris sicut prassiū. Inuenit̄ autē aliqñ cū rubeis guttis: ali qñ cū albīs. Est alia spēs istī lapidis q̄ inuenit̄ cū guttis aureis & uocat̄ crisopassus: & raro iuenit̄: & ideo carior existit. vi. supra Crisopassus: expertum est autem q̄ confortat uisum: & quasdam lāspidīs et quasdam smaraldi habet proprietates. Hoc eciam Euax

De Lapidibus incipientibus a, Q.

QVADRATVS

Plinius. Hic Lapis in egipto inuenit̄ & in ethiopia: & exalbidus est. Habet uires stringentes: unde necare dicitur conceptum

QVANDROS

Alb. Lapis quandros aliqñ iuenit̄ in cerebro vulturis. Virtus eius fertur esse contra quoslibet nociuos casus: & replet māmillas lacte. Hoc idem Euax

QVIRIN

Alb. Hic Lapis inuenitur in nido upupe aliquādo que tota est auis prestigiosa & auguria: ut dicūt magi & augures. Est autē proditor secretorum & fantasias promouet si ponatur super pectus dormientis. Hoc idem Euax

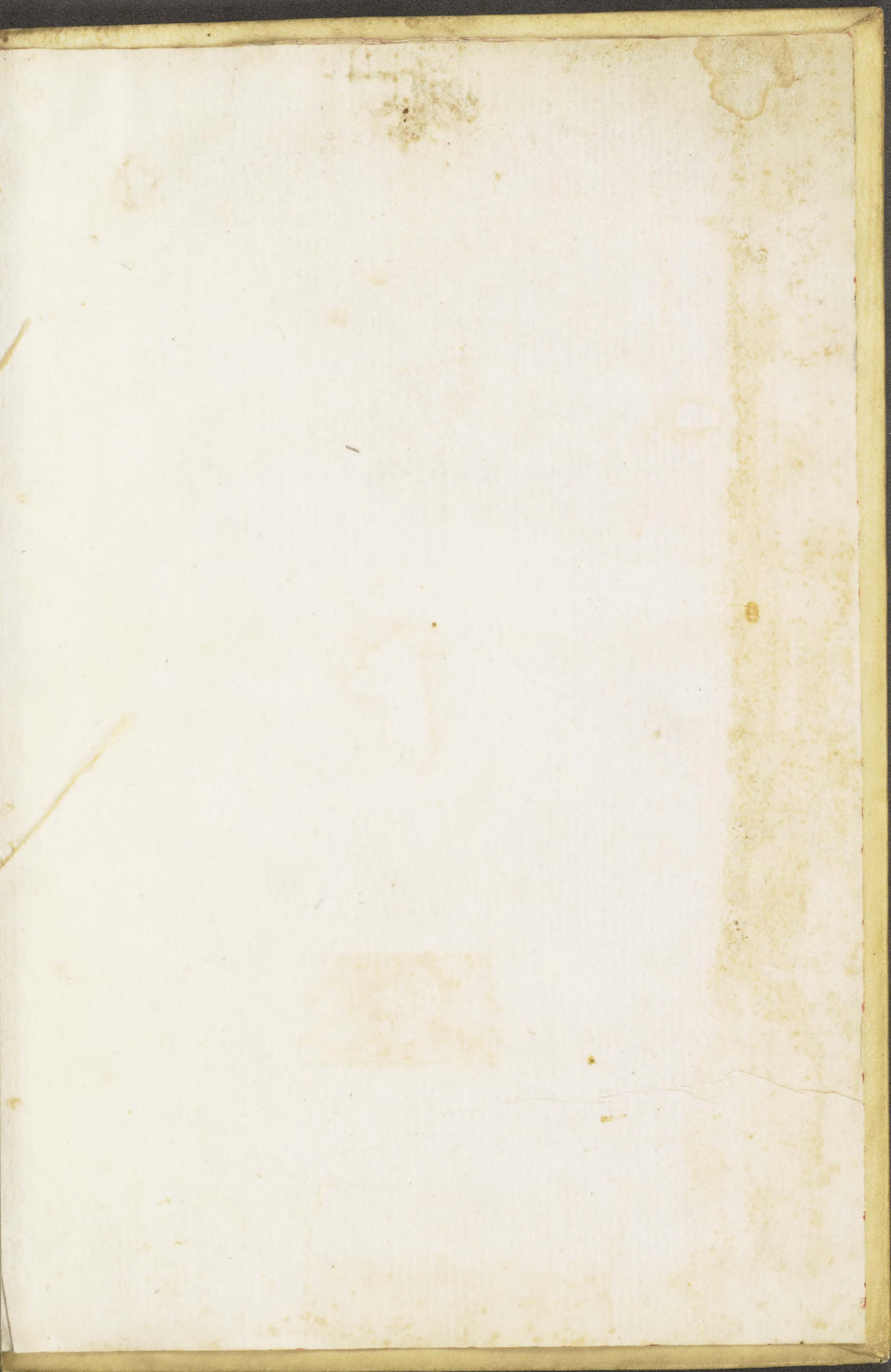
De Lapidibus incipientibus ab, R.

RVBEVS Hager albigei arab.

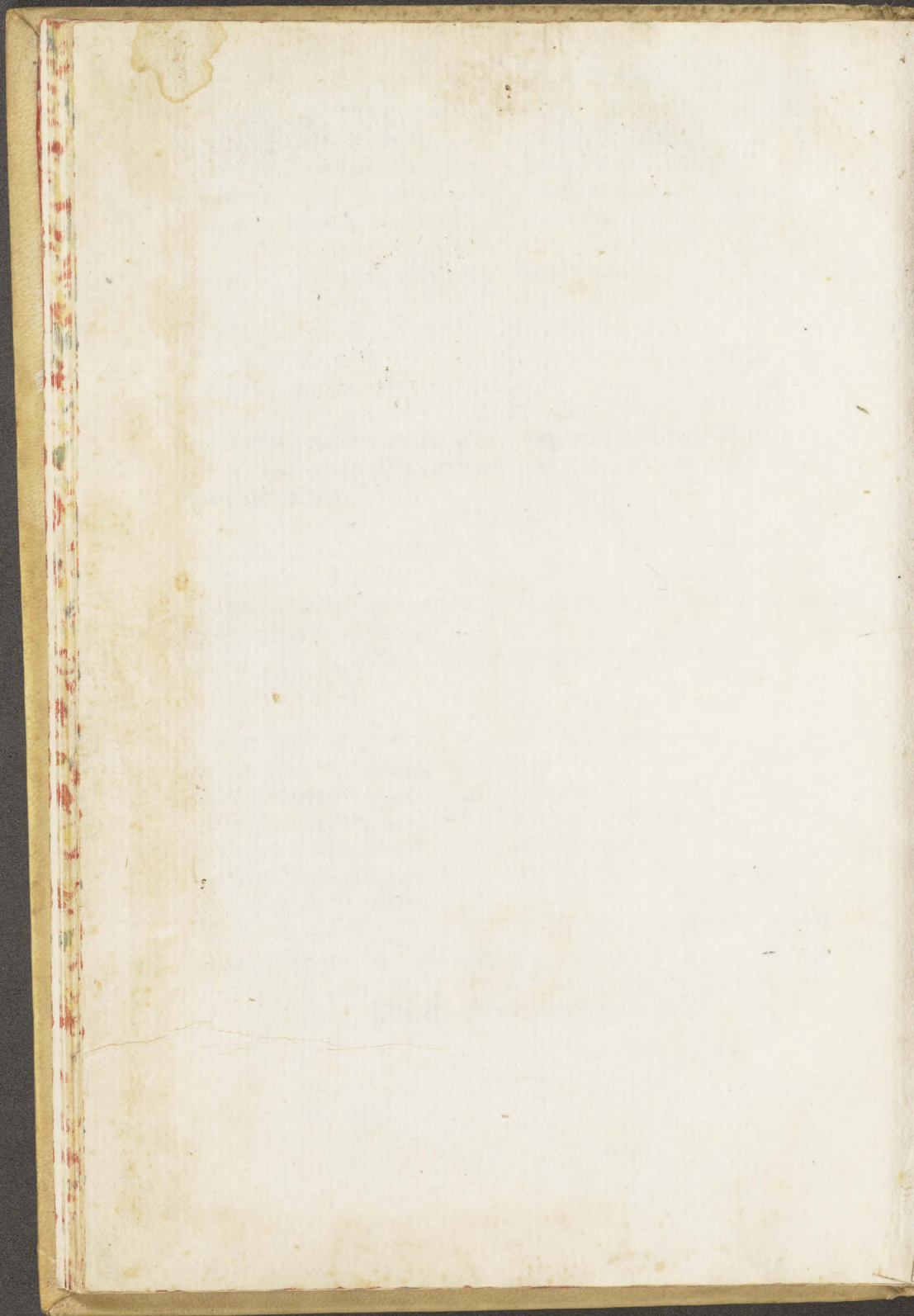
Lapis rubeus minor quā iacinctus Serap. li. aggre. ca. Hager albigei siue albuzedi. Eius rubedo iacincti rubedie est magis placabil' hominib' eo q̄ nō sit in eo obscuritas aliqua. Minera autē hui' lapidis est in terris oriētis. Et qñ defert a minera sua est obscurus: sed qñ excoriat eū aurifex: detegit bonitas ei'. Cuius uirtutes sunt iste Serap. Si quis eū ligauerit: nō uidebit portas ī nocte sōnia mala neq; timorosa. Et si ille q̄ aspexerit in sole tantū q̄ uisus ei' est debilitat' terferit cū eo oculos suos conuenit ei. Quando ille lapis fricatur ad capillos capitis attrahit uestucas sicut magnes ferrum

De Lapidibus incipientibus ab, S.











Copinger 3492. — 26 16. (su 28)  
J.

Stampato da Winterburger  
in Vienna nel 1799.

Incurabile estremamente  
raro - Vendita Hoepf 1924  
questo esemplare 900 fr.  
(900)

Nessuno esemplare in America



