

G.P.J.Y

TEN HOUSES

Edited by Oscar Riera Ojeda

世界小住宅 10

Wheeler Kearns Architects

龚清宇 译

SUZUKIGOMA10193.COM

G.P.J.Y



SUZUKIGCMA-1@163.COM

G.P.J.Y

TEN HOUSES

Edited by Oscar Riera Ojeda

世界小住宅10

Wheeler Kearns Architects

龚清宇 译

中国建筑工业出版社

SUZUKIGCMA-I@163.COM

G.P.J.Y

图字：01-2000-0380号

图书在版编目(CIP)数据

世界小住宅.10/(美)奥赫达编；龚清宇译. —北京：中国建筑工业出版社，2000
(世界小住宅设计经典译丛)
ISBN 7-112-04263-1

I. 世... II. ①奥... ②龚... III. ①住宅—建筑设计—图集 ②住宅—室内装修—图集 IV. TU241-64

中国版本图书馆CIP数据核字(2000)第21016号

Copyright © 1999 by Rockport Publishers, Inc.

All rights reserved. No part of this book may be reproduced in any form without written permission of the copyright owners. All images in this book have been reproduced with the knowledge and prior consent of the artists concerned and no responsibility is accepted by producer, publisher, or printer for any infringement of copyright or otherwise, arising from the contents of this publication. Every effort has been made to ensure that credits accurately comply with information supplied.

本套图书由美国Rockport 出版公司授权我社在中国翻译、出版、发行该套图书中文版

责任编辑：张惠珍 程素荣

美术编辑：黄燕 姜敬丽

世界小住宅设计经典译丛

世界小住宅 10

维勒·卡恩斯建筑事务所

奥斯卡·列拉·奥赫达 编

龚清宇 译

中国建筑工业出版社出版、发行(北京西郊百万庄)

新华书店经销

利丰雅高印刷(深圳)有限公司印刷

开本：255mm × 230mm

2000年6月第一版 2000年6月第一次印刷

定价：76.00元

ISBN 7-112-04263-1

TU·3361(9720)

版权所有 翻印必究

如有印装质量问题，可寄本社退换

(邮政编码100037)

SUZUKIGCMA-I@163.COM

Contents 目录

- 6 序 鲁道夫·埃尔-库利
8 导言 托马斯·H·毕比

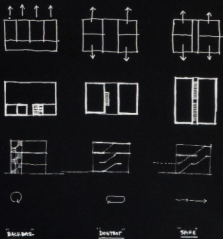
精选作品

- 16 博安·肯普住宅 密歇根州, 布坎南镇
26 拉普安特住宅 密歇根州, 布坎南镇
38 密歇根住宅 密歇根州, 布坎南镇
44 穆斯曼住宅 印第安纳州, 奥格登·迪讷
56 埃塞克斯家庭办公楼 伊利诺伊州, 芝加哥
70 阿林顿住宅 伊利诺伊州, 芝加哥
80 克罗斯比住宅 伊利诺伊州, 芝加哥
88 温内卡住宅 伊利诺伊州, 温内卡
102 布尔·里奇住宅 伊利诺伊州, 布尔·里奇
110 马德龙营地住宅 密歇根州, 布坎南镇

- 120 精选建筑与项目简介
121 事务所概况
124 照片提供者

Foreword 序

by Rodolphe el-Khoury



Left: Mussman Residence, concept diagrams.

Opposite Page: Project for Wheeler House.

Chicago Illinois, 1989. Floor Plans and Elevations.

上图：穆斯曼住宅，概念分析图

右页图：维勒自宅，平面图与立面图，伊利

诺伊州，芝加哥，1989年

在罗伯特·文丘里提出“少即乏味”的刻薄的名言之后，伴随着建筑界与评论界的其他论战与攻击，密斯·凡·德·罗的作品就成了现代主义教条及其局限性的缩影。对于热衷于复杂与矛盾、地域特点、乡土方言、流行文化的整个一代建筑师来说，密斯的美国建筑，如芝加哥伊利诺伊理工学院(IIT)的凉亭，似乎对于自闭和贫血，无法融入当代城市的多元文化。

一度领导美国现代建筑运动的密斯式美德，如今却成了缺憾。彻头彻尾的正式语体，严密、恰当、朴素的构图，理性的几何形体及同一性结构，这一切均与后现代嗜好——嘲讽与杂文，无定型与巴洛克——格格不入。渴望建构一种世界性建筑语言，曾经是启蒙运动以来现代主义使命，如今却受到怀疑，特别当该“世界性”语言被白色大师普遍用于定制他们理想之后。

虽然遭到批判与反对，密斯作品中的某些方面却继密斯之后仍硕果累累。在现代艺术博物馆的最近一次设计展中，可以发现若干密斯式主题的变体：例证之一便是当代的那些玻璃建筑，即以玻璃幕墙为代表的透明的“轻型构筑物”。

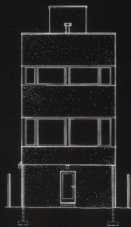
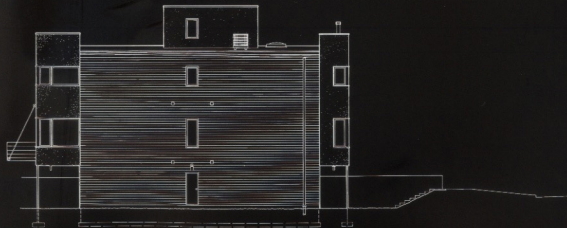
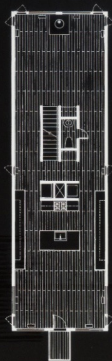
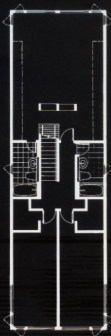
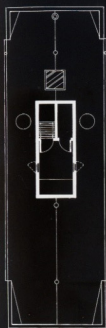
然而，如果说打着密斯烙印的现代主义与当代建筑实践仍有某种关联的话，寻踪密斯的影响也应超越幕墙、钢与玻璃等物件，而深入到建筑理论与实践之中去。维勒·卡恩斯事务所的作品便是寻找真正密斯精神的良好起点。继承密斯精神遗产的作品，如博安·肯普住宅(Bohan Kemp Residence)，可能不像一些固守某种风格的建筑师那样，露骨地复苏国际风格。实际上，即使不考虑乡土影响，仅“坡屋顶”一项似乎就有足够理由质疑博安·肯普住宅具有密斯血统。然而博安·肯普住宅与法恩斯沃斯(Farnsworth House)的姻亲关系却是毋庸置疑的。二者的因缘更多是体现在概念上而非形式上，即分享了相同的空间与结构理念及理性原则。

维勒·卡恩斯事务所作品无意再塑密斯式外观，而是致力于真正拓展现代建筑的意义与视野，以满足当今迅猛变革的文化需求与热望。

普道夫·埃尔-库利

普道夫·埃尔-库利：建筑师、评论家、历史学家，任教于哈佛大学研究院

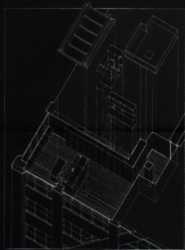
G.P.J.Y



SUZUKIGCMA-I@163.COM

Introduction 导言

by Thomas H. Beeby



最终的胜利取决于领导者能否将其自身作为团队的一部分,确信团队力量大于任何单独成员。这种团队精神,而不是英雄崇拜,有利于文化随着民主的生长而提升。团队精神的影响将比任何孤立的个人努力所能产生的影响更为深远,因为团队中的产品是经过团队中的所有成员严格地检验、再检验的结果。

——沃尔特·格罗皮乌斯,1950年4月17日,芝加哥布莱克斯通旅馆

在设计研究所加盟伊利诺伊理工学院庆典期间,布莱克斯通旅馆(Blackstone Hotel)曾发生了一件芝加哥建筑史上少为人知的事情。此时,两位最有竞争力的包豪斯继承人,在芝加哥南斯特街(South State Street)的同一个学院相聚。在当时已颇有声望的伊利诺伊理工学院建筑学专业,掌门人是以严肃、稳健著称的密斯·凡·德·罗,与同样有影响力的带头人为拉兹洛·莫霍伊·纳吉(Lazlo Moholy-Nagy)的设计研究所联盟。不久,二者将共事于密斯设计的卓越空间内。

当天,泽格·切梅耶夫(Serge Chermeyeff)、密斯、格罗皮乌斯三人分别作了重要演说。作为学院负责人,切梅耶夫详细谈到美国建筑界与渴望新技术、新工艺的企业家之间的卓有成效的新式联盟,而这种联手在战前几乎是无法想象的。他指出共同继承密斯与莫霍伊两人的衣钵将对美国建筑工程有着至关重要作用。

来自哈佛的沃尔特·格罗皮乌斯就设计领域中团队工作的重要性做了演说。他指出团队工作是“新建筑”成败的关键,其合作精神正是设计研究所所倡导的,即强调团队的价值在于将众多有识之士组织起来,从而创造出高度整合的成果,截然不同于那种孤独的天才独自寻找灵感式的工作方式。

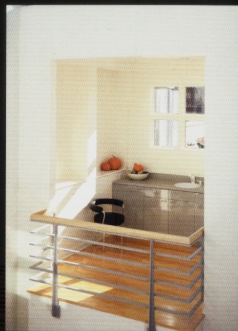
左图和右页图: 怀德商社,伊利诺伊州,芝加哥汉考克大厦47层,1996年。一面连续的壁柜将这个大房间里的浴室、厨房、衣柜完全挡住,并将现有公寓的单一功能转化为夜晚住宿和白天的私人办公室的双重功能。北面和西面的玻璃幕墙视野毫无遮挡,突出了窗外生动的城市天际线。

G.P.J.Y



SUZUKIGCMA-I@163.COM

G.P.J.Y



SUZUKIGCMA-I@163.COM

最后，密斯·凡·德·罗就建筑对文化的重要性发表演说。他指出虽然建筑基于实实在在的构造技术，但建筑的最终目标是通过揭示精神事实来满足社会的心灵渴望。这一主张为日后25年的芝加哥建筑信仰敷设了基石。虽然出席这次庆典的与会人员观点看上去协调一致，然而性格冲突与不合却阻碍了任何进一步的实质性合作。

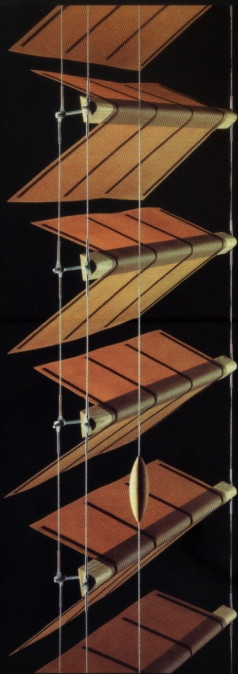
无意间，维勒·卡恩斯再创造了布莱克斯通会晤时的乐观主义合作精神，而那次决定性的会晤随之标志着包豪斯于芝加哥的再生。维勒·卡恩斯事务所中的全体成员有目的地、坚定不移地追随布莱克斯通原则。当设计理念飘忽于切梅耶夫、格罗皮乌斯、密斯之间，他们也同样在设计思想上表现出某些蹊跷但有趣的不连续性。

维勒·卡恩斯事务所的第一个也是最突出的闪光点，是该事务所的组织机构与运作方式。该事务所是全美今天几个为数不多的真正集体创作的建筑事务所之一。就像当年设计研究所那样，维勒·卡恩斯事务所成员在设计工作中是彻底民主和开放的，几乎没有人对个人署名权沾沾自喜。对每一个方案，他们都是竭尽全力地讨论、评判、反复推敲。这种苦行僧般的艰苦过程，创造出作品概念鲜明、技术先进，正如格罗皮乌斯所坚持的那样，一组有识之士协调工作将超越任何个人局限。有趣的是，维勒·卡恩斯事务所，通过谨慎地遵循批评式参与的工作信条，避免了一切雷同作品倾向，即通过把握合作分寸，以避免有时集体创作的作品缺乏核心的弊端。

左页图：伊利诺伊州，芝加哥，福勒顿住宅，1988。位于密集城区的大型城市住宅。室内光线昏暗。整个建筑由一个立方体中切掉一个4层高的内天井转换而来，结果是一个外表严肃的住宅，以廊桥联系着后部的休闲空间。

右图：伊利诺伊州，芝加哥，海灵顿住宅，1988。从封闭的私人庭院看起居室中庭。





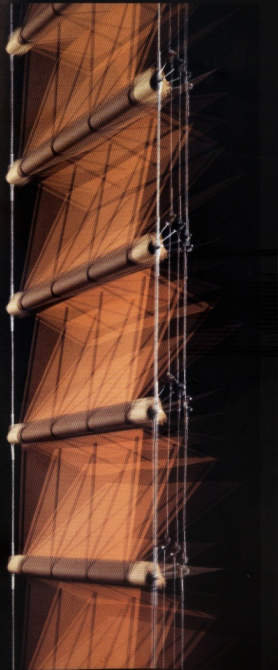
维勒·卡恩斯事务所工作的第二个特点，是信奉当代技术有助于产生高品质作品。该事务所认为，技术的解析过程就是将一件平凡作品提升为一件非凡作品的过程。类似于设计研究所的工作风格，维勒·卡恩斯事务所探索出一套为我所用的、适宜的同形技术与系列准则。其间，一系列小型建筑问世，以高超的技巧和领悟力从大量建筑类型中借鉴元素与方法。类似的思路是同样允许建筑师从朴素的乡土建筑中借鉴形式，其做法曾一直对现代主义者很有诱惑力。但是，那天在布莱克斯通演说的三位现代主义代表人物很可能对维勒·卡恩斯作品中的借鉴倾向不以为然。当然，三位均会认可该事务所曾表现出的不寻常智慧。例如，将19世纪住宅转变为具有20世纪抽象美的建筑物，却让家的感觉毫发未损。

于是，引出有关密斯与维勒·卡恩斯作品关系的讨论。从维勒·卡恩斯作品中的简洁、严肃的一面中可以清晰地联系到一些大型商业建筑事务所，如S·奥因斯(Skidmore Owings)事务所和密斯的继承人之一梅里尔事务所(Merrill)，这些事务所的部分设计人员曾经在密斯事务所受训。以清楚明了的密斯式平面(扎根于19世纪的新古典主义)为基础，这些受密斯影响的早期事务所作品大多显得刻板，没有引起评论界的兴趣。维勒·卡恩斯所继承的不是全美最为多产的芝加哥遗产本身，但必须承认这些遗产令该事务所的创作从中获悉。我坚持认为，维勒·卡恩斯的最优秀作品是以一种真正的深刻方式复活了密斯精神，并直接进入密斯世界。维勒·卡恩斯的作品以还原式审美深入到人的真实感知世界，并改造人对世界的认识。事务所成员开始与其他主要的密斯传统进行对话，即与那些追求通过还原式空间组织手法及构造艺术手段，以表现精神本质的芝加哥独立建筑师们对话。事务所成员加盟到一些知名公司，如凯克(Keck)、戈德史密斯

左图和右图：半透明屏风概念设计，1992。福米卡(Fornica)公司邀请维勒·卡恩斯为其型压产品做一项创造性的设计。事务所成员着眼于材质本身特性。该作品是一种背面为福米卡材质的可调光式屏风。暖融融的阳光从福米卡材料制成的半透明叶片中透过。

右页图(右上端)：伊利诺伊州，芝加哥，阿斯特街住宅，1997。为了尽量在密尔城市用地中争取阳光，该设计在19世纪90年代著名的工艺美术运动时期的城镇住宅后面加了一个玻璃日光间。

G.P.J.Y



SUZUKIGCMA-I@163.COM

G.P.J.Y



SUZUKIGCMA-I@163.COM

斯(Goldsmith)、黑德(Haid)、Takeuchi、克鲁克(Krueck)等等。这些缺乏喝彩的芝加哥建筑之追求充满风险，因其需要绝对完美才能成功。维勒·卡恩斯事务所已经拓展并超出了密斯的正式语汇，进一步丰富了密斯使命。我以极大的兴致关注着他们当前的作品，并期盼他们下一个作品问世。

最后，我确信这本书中的作品代表了维勒·卡恩斯为创造建筑的真正意义而不懈的奋斗。该事务所成员正在成为在芝加哥40年前的一个历史日子做演说的大师的真正继承人。维勒·卡恩斯并没有就这一定位明确表态，然而这一信条却在其最优秀作品之中得以反映，虽然其作品会因时而而异。

我期望你们能理解建筑与形式创造无关。建筑不是儿童、年轻人、老人的游戏场，而是精神的真正战场。

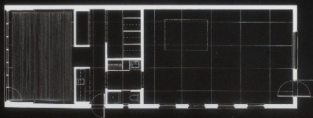
——密斯·凡·德·罗。1950年4月17日，芝加哥布莱克斯通旅馆
托马斯·H·华比

左页图和最下图：伊利诺伊芝加哥威尔森画室，1995。通过翻新一个四周带有花园的楼房的店面，该设计创造出三种空间：对称前室为待客区，中间的狭小空间为设施区，后区为宽敞空间。画家在该空间一角沐浴着阳光作画。

下图：伊利诺伊芝加哥神学院街道住宅，1991。两栋城市住宅形成互补关系。转角住宅低一些，外观外向，悬挑的角窗窗套，便于从外部直接采光。旁边住宅高一些，外观内向，从内部的中心庭院采光。



托马斯·H·华比是享誉国际的从业建筑师、教师和评论家。华比自1971年起任芝加哥汉文敦华比-巴布卡事务所负责人。华比本科毕业于康耐尔大学。在耶鲁大学取得硕士学位。在伊利诺伊州技术学院任教多年后，华比曾任芝加哥伊利诺伊州大学建筑总监及耶鲁大学建筑学院院长。现为耶鲁大学建筑学院外聘教授。华比先生曾多次荣获国内奖项，并作为著名建筑师参与设计竞赛评审、出版工作。其主要作品有芝加哥艺术学院莱斯亭，以及建于芝加哥的两座图书馆：康拉德·萨尔泽区域图书馆和哈罗德·华盛顿博物馆



G.P.J.Y



SUZUKI@GMA 10163.COM

Bohan Kemp Residence

Buchanan Township, Michigan

博安·肯普住宅

密歇根州，布坎南镇

博安·肯普住宅坐落在一片松林末端与草甸交接处，可穿过一片成熟的松林步行抵达。运用长长的平台，采用底层架空做法可以对场地的视觉与环境影响降至最小，令人充分体验松林和草地并存的景色。

这座经济型住宅与当地密歇根圈式(Michiana polebarns)建筑同根同祖，拱架、柱、铺面板为道格拉斯杉木复合材料，镀锌的钢制成型基础将底层架空，以便雨雪天保持清洁，中央起居空间两端各设一个带有洗浴设施的小型混凝土设备核，从浴室上的小阁楼上可以俯瞰中央起居空间，住宅的排风廊连间气窗使夏季室内空间保持良好通风，宽大的平台和窗户深深地挡在波纹钢制的屋檐板下面，把松林和草甸这两种景观最大限度地联系起来。



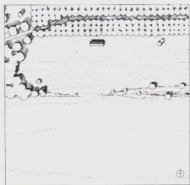
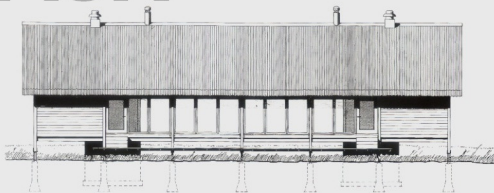
Above: Approaching the house through a stand of pine trees planted in a grid, the horizontal sweep of the floor and roof structure counters the verticality of the trees and forms a visual gateway to the meadow beyond.

Opposite Page: The structure and its elevated viewing platform sit gently on the sloping terrain. The building's visual transparency emphasizes the contrast between the warm interior palette and the subdued gray of the exterior.

上图：穿过一片等植松林走近住宅时，楼板和屋顶板水平走向与树木的垂直走向形成对比关系，构成一个通向远处草甸的视觉通道。

左页图：住宅及其突出的观景台缓缓地坐落在坡地上，该建筑视觉上的通透感令室内温暖的色调与其外表柔和的灰色调之间形成鲜明对比。

South Elevation
南立面



Site Plan 总平面

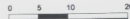
Floor Plan 楼层平面



- 1. Living / Dining
- 2. Kitchen
- 3. Bedroom

- 1 起居室/餐厅
- 2 厨房
- 3 卧室

Longitudinal Section
纵剖面



G.P.J.Y



SUZUKIGCMA-I@163.COM

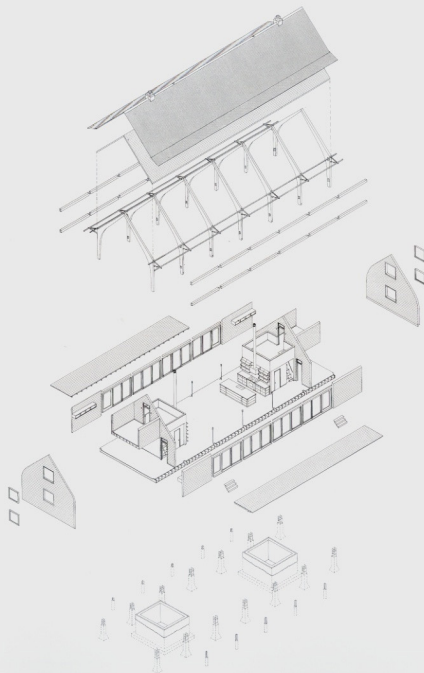
右页图：从轴测分解图看，该建筑的型架是由复合木制拱架和梁构成的。外部的构件包括屋架之间的墙板和窗户，以及由厚木板制成的屋顶板和金属波纹板制成的雨篷。晚间室内灯具点化出建筑的韵律。

右图：出挑到外廊平台的屋檐板由三角形钢托支撑，并将钢托铆接到复合屋架上。

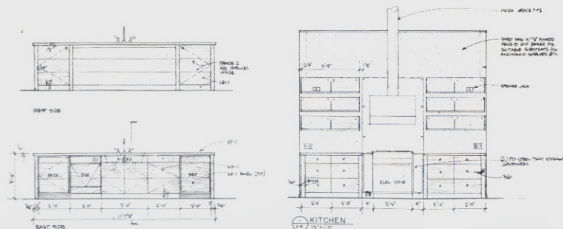
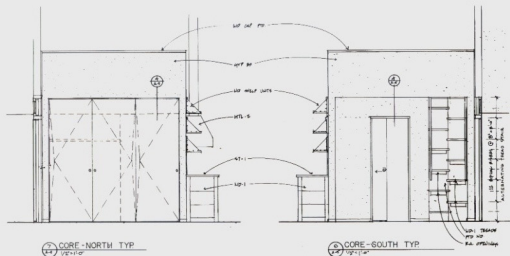
Opposite Page: The exploded axonometric drawing illustrates the wooden glue-laminated bents and beams as an expressed armature for the building. Walls and windows are infilled between the structure, and the wood-plank roof decking and corrugated metal finish roofing shelters the entire construction. The light fixtures (photos, far right) punctuate the rhythm of the structure during evening hours.

Right: The roof extends over the porch decks with the aid of galvanized steel brackets bolted to the glue-laminated structure.





选择这些简单、实用的材料的原因是这些材料与场地关系密切。建筑外观是灰色调的，服从于四季的天然色彩。室内则是暖色调的，外观的色调是由发暗的杉木叠板、镀锌屋顶、磨光了的经过风吹雨打的外廊铺面板以及暴露的结构构件等各种材质的色彩组成的。道格拉斯杉木作为室内主要材料，用于结构拱架、墙板、顶棚、橱柜、储物架等。天然漆布地面，上了漆的石膏板、煮黑的碳钢铝合金构架等材料的色彩均对杉木的天然暖色调起了一定调和作用。



G.P.J.Y
G.P.J.Y



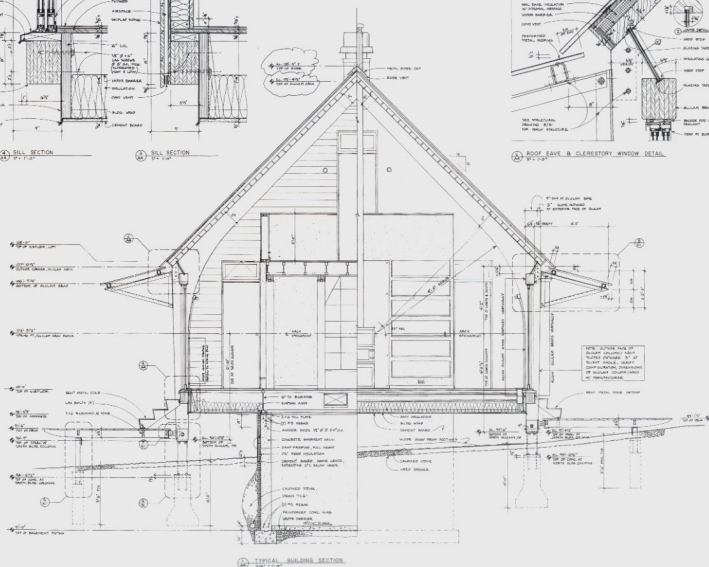
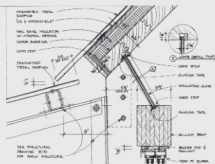
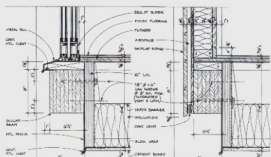
SUZUKIGCMA-I@163.COM

G.P.J.Y



SUZUKIGCMA-I@163.COM

G.P.J.Y



SUZUKI@GCMAIL163.COM

G.P.J.Y



SUZUKI@NA.163.COM

LaPoint Residence

Buchanan Township, Michigan

拉普安特住宅

密歇根州，布坎南镇

在这座位于密歇根西南部的丛林高地住宅前，业主带着一份开支适中的预算来到维勒·卡恩斯建筑事务所，表示希望建一个氛围宁静，空间简洁而现代的房子。设计方案是简单明了的：卧室布置在下层，起居空间在上层。因业主缺乏经费另造一个独立的封闭门廊，于是公共空间实质上就成了一个单一空间，即在公共空间内四周之景尽收眼底，冬天，树叶脱落了，透过丛林树干远眺，可以看到北面的麦田和南面的湖泊。

拉普安特住宅的营造方法也相当简单：将两层高的刚性抗扭框架置于板式浅基础上，二层结构采用纵向跨度为52英尺(约16m)的空腹复合桁架，使位于室内承重墙上的连续跨度更为坚固的同时也使构造更为经济。屋顶桁架既是承重构件又可利用其凹槽安装灯具，整个建筑模数以二层围护构件——玻璃成品推拉门为准，室内景观是连续的，仅仅被房间两端的两片钢制剪力墙(位于独立式壁炉后面)所打断。四季变化，阳光和景色成为该住宅独立于环境(亦融于环境)的建筑体验的组成部分，满足了业主企盼在丛林中生活的愿望。



Above: The house seen from the road below to the southwest.

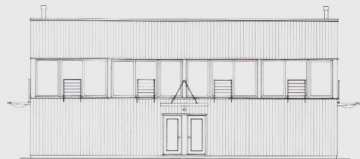
Opposite Page: The ground-floor bedrooms receive light and ventilation from the sides, reducing the entry elevation to an elemental expression of access with elevated living space.

上图：从西南方面下的路上看建筑外观

左页图：首层卧室从侧面采光、通风，将入口位置简化为通向上层起居空间的一个符号要素。

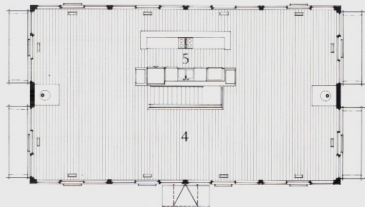


South Elevation 南立面



Site Plan 总平面图

Second Floor Plan 二层平面



- 1. Entry 1. 入口
- 2. Bedroom 2. 卧室
- 3. Utility 3. 设备间
- 4. Living / Dining 4. 起居 / 餐厅
- 5. Kitchen 5. 厨房

First Floor Plan 一层平面



0 5 10 20





LaPoint Residence
拉普安特住宅



左页图：为避免超支，采用结构跨度与玻璃推拉门模数相匹配的经济结构。

左图：主结构是预制小型层板制梁柱结构，接头处嵌入钢板，以加强其抗拉刚性。二层承重结构为长 52 英尺（约 16m）的纵向桁架，上置横向桁架，承接屋顶荷载。



Opposite Page: To keep costs within budget, the modules of the structural bay and the sliding glass doors are coordinated for maximum efficiency and strictly maintained.

Left: The primary structure uses built-up micro-lam columns and beams, with embedded steel plates at the joints to form a structurally rigid moment-frame. Second floor structure runs fifty-two feet (sixteen meters) in the long direction. Roof trusses span the opposite short direction for structural efficiency.

G.P.J.Y



SUZUKIGCMA1@163.COM



GRUPO

SUZUKIGCMA-I@163.COM

G.P.J.Y

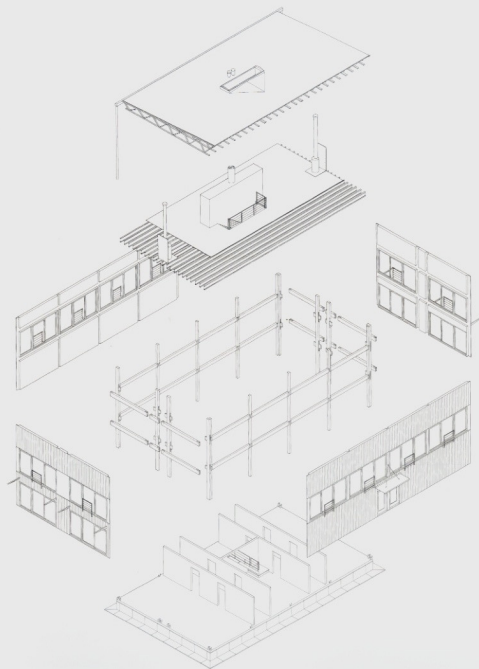


SUZUKIGCMA-I@163.COM

拉普安特住宅

下图：入口门厅楼梯，通往上层起居空间，首层门厅的效果通过冷调石材地砖与一片片暖色调的楼梯板表现出来。

左页图：沿一片直达顶棚的蓝色实体楼梯而上即达二层，楼上视野开阔，满眼林木环绕，室内高速壁炉带来的温暖与南方黄松地板的暖色调互相呼应。



Above: Entry hall stair to the upper living spaces. Tiled in a cool slate, the first level features a pad of wood dropping down into the foyer as an offering of the warmth above.

Opposite Page: One ascends the stair alongside a blue mass, which terminates short of the ceiling. At the top of the stair the expansive view of trees all around reveals itself. The physical warmth provided by wood stoves at either end of the space echoes the warm color of the southern yellow pine flooring.

G.P.J.Y
G.P.J.Y

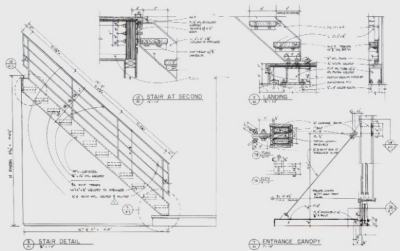


SUZUKIGCMA-I@163.COM

G.P.J.Y
G.P.J.Y



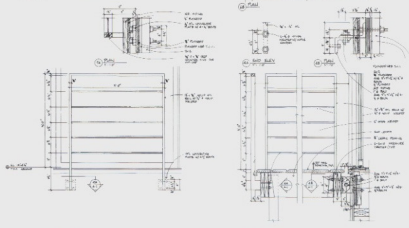
SUZUKIGCMA-I@163.COM



① STAIR DETAIL

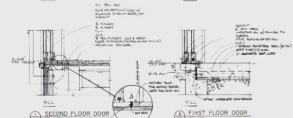
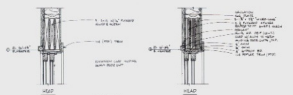


② BEDROOM CANOPY (det)



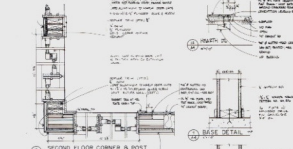
③ DOOR RAILING

④ DOOR DETAILS



⑤ SECOND FLOOR DOOR

⑥ FIRST FLOOR DOOR



⑦ SECOND FLOOR CORNER & POST

⑧ BASE DETAIL



⑨ HEAD DETAIL INTERIOR

⑩ JAMB DETAIL INTERIOR



⑪ FIRST FLOOR CORNER & POST (det. Int.)

⑫ SILL CONDITION INTERIOR

G.P.J.Y



SUZUKIGCMA-I@163.COM

Michigan Residence

Buchanan Township, Michigan

密歇根住宅

密歇根州，布坎南镇

该住宅坐落于一片丛林高地，场地特征为四至景观各异。设计要求极为有限：简洁的几何形体、休闲气氛、宽敞的聚会空间。设计方案是由维勒·科恩斯建筑事务所早先某个未实施的方形住宅方案演化而来。该方案继承了原方案的一些基本特征：如采用布局紧凑的立方空间，四个立面均设为主立面等，然而原方案形式下的内涵却发生了变化：从乡土农舍转化为当代住宅，后者源于对帕拉第奥（Palladian）“圆厅别墅”原型的重新诠释。于是，帕拉第奥式的“集中”，即中虚外实，转化为中实外虚：公共空间集中在一间大房间内，中间以螺旋楼梯分隔；其效果是在整个空间强化了景深与中核。位于四个主立面的四款互不相同的门廊和入口玄关，有助于体验四面的不同景观。

钢框架结构可以在卧室、门窗的转角处自由地表现无柱的主题。二层卧室的门与全玻璃角窗相结合，消除了拐角处在视线上的阻碍。



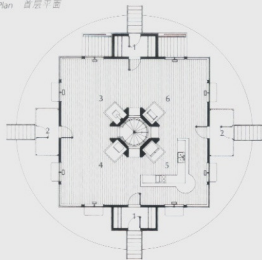
Above and Below: The previously proposed four-square house for the site was a product of the Camp Madron House types (pages 110-119). The four-square planning concepts were retained but the architects pursued a more contemporary expression of form.

Opposite Page: The completed project design put greater emphasis on panoramic views from the house by creating all-glass corner windows. The diagonal view shows the alternating variation in porch structures.

上图和下图：早先提出的方形住宅系由马德龙营地住宅（见本书P110-119）方案转化而来，建筑保留了四方形概念，但追求更当代的表现形式。

左页图：住宅四角的玻璃角窗，扩大了室内视野。从斜角方向可看到两种门廊变体。

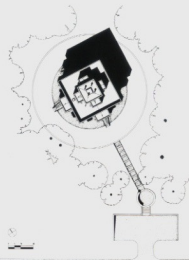
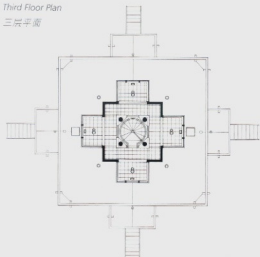
First Floor Plan 首层平面



- | | |
|--------------------|---------|
| 1. Entry | 1. 入口 |
| 2. Screen Porch | 2. 门廊 |
| 3. Living | 3. 起居 |
| 4. TV Viewing | 4. 电视区 |
| 5. Kitchen | 5. 厨房 |
| 6. Dining | 6. 餐厅 |
| 7. Bedroom | 7. 卧室 |
| 8. Lookout Retreat | 8. 远望住宅 |
| 9. Storage | 9. 车库 |

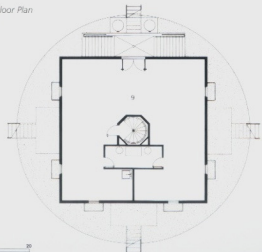
Third Floor Plan

三层平面



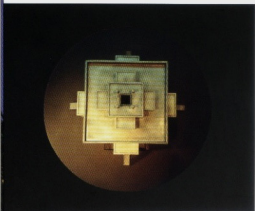
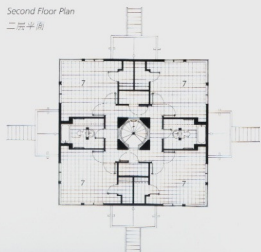
Site Plan
总平面

Basement Floor Plan
点层平面



Second Floor Plan

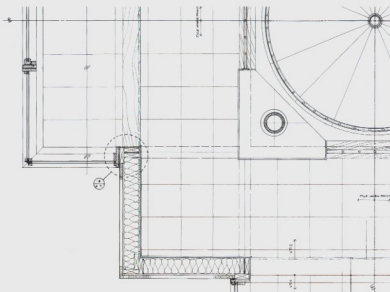
二层平面



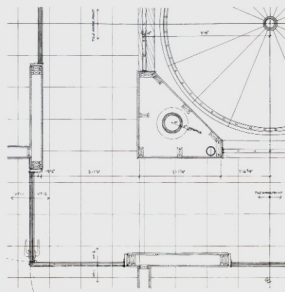
G.P.J.Y



SUZUKI@GMA-1@163.COM



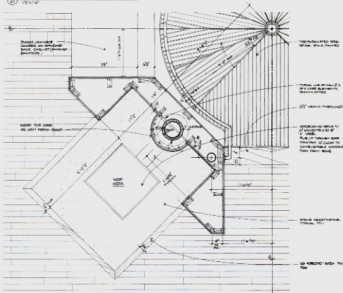
④ LOOKOUT CORE - PARTIAL PLAN



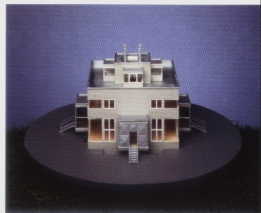
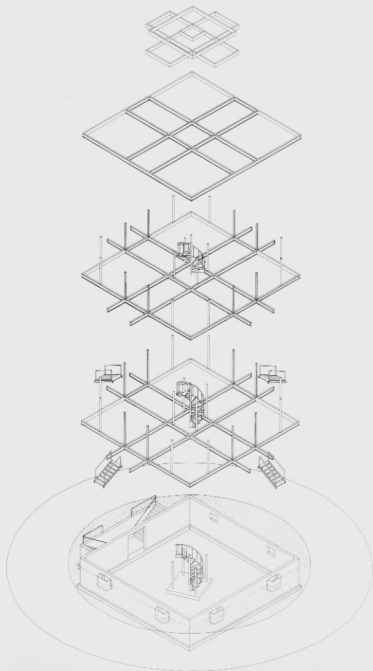
⑤ SECOND FLOOR CORE - PARTIAL PLAN



⑥ SOUTH ELEVATION



⑦ FIRST FLOOR CORE - PARTIAL PLAN (shows 8 other Cores, other 2 sets floor)



G.P.J.Y



SUZUKI@GMAIL.COM

Mussman Residence

Ogden Dunes, Indiana

穆斯曼住宅

印第安纳州·奥格登·迪纳



Above: The house sits on a high plateau of ground, with limited site access.

对青年夫妇最初打算在一片位于密歇根湖滩住宅后的断崖空地上建一栋单层分散式住宅，供他们夫妇二人、两个孩子和一个坐轮椅的祖母居住。同时，吃紧的建房预算要求房子极为经济。

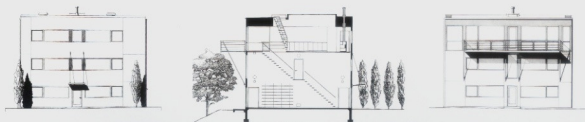
为了同时满足造价经济、布局紧凑、景观独特等要求，建筑师设计了一个二层住宅方案。室内采用非常规式布局，令基本功能围绕中央交通区布置。三层为起居、就餐空间，视线可以越过前面的海滩住宅，把密歇根湖尽收眼底。二层为主人卧室和两个儿童卧室。首层为祖母套间和家庭活动室。

为了布局紧凑，住宅中央的3英尺(约1m)区容纳了楼梯、走廊和天井。二层主人房和儿童卧室的入口门厅为楼梯中间的休息平台。从入口沿直跑楼梯拾级而上，湖光之景渐入眼帘。天窗与楼梯等宽，悬于楼梯上方，阳光透过二楼屋顶的铝格栅和镂空的楼梯踏板洒落到底层门厅。

Below and Opposite Page: The blue-painted walls of the central stair are load-bearing. Stair treads span from wall to wall, with no stringers required. From the entry court elevation, vertical blue mullions suggest the structural system within.

上图：住宅位于一高台上，只有一条小路可达。

下图和左页图：漆成蓝色的中央楼梯侧面墙为承重墙，楼梯踏板直接搭于两端之间，不需要支撑杆。入口立面的蓝色窗棂暗示出内部的结构系统。



Mussman Residence

穆斯曼住宅

- | | |
|-------------------|----------|
| 1. Entry | 1. 入口 |
| 2. Recreation | 2. 休息室 |
| 3. In-Law Living | 3. 姻亲起居室 |
| 4. In-Law Bedroom | 4. 姻亲卧室 |
| 5. Bedroom | 5. 卧室 |
| 6. Sitting | 6. 客厅 |
| 7. Living | 7. 起居室 |
| 8. Dining | 8. 餐厅 |
| 9. Kitchen | 9. 厨房 |

Third Floor Plan

三层平面



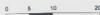
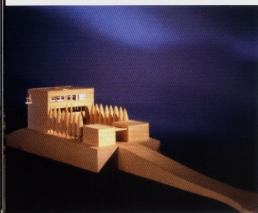
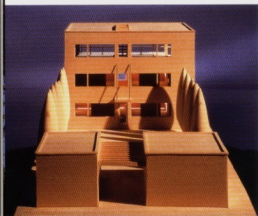
Second Floor Plan

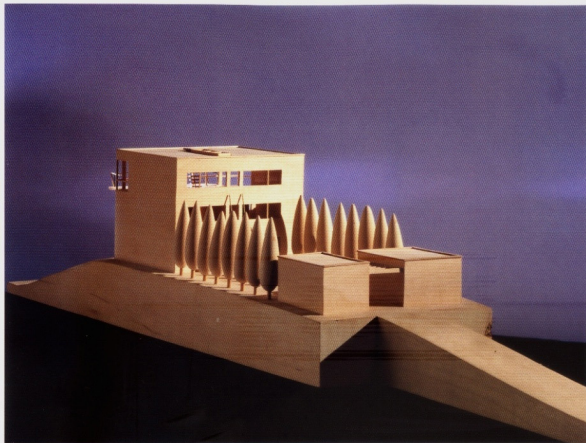
二层平面



First Floor Plan

一层平面

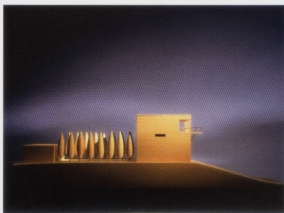
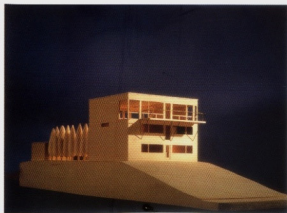




Mussman Residence

47

穆斯曼住宅



Opposite Page: The model and site drawings include future garages and a trellis designed to complete the approach sequence to the house.

Left: The house sits on the edge of the plateau, with the ground quickly sloping away toward Lake Michigan.

左图：住宅位于高台边缘，一系坡道直通密歇根湖。

本页图：为了体现该住宅完整的入口序列，模型和总图包括了一个前厅丰库及棚架式廊道。

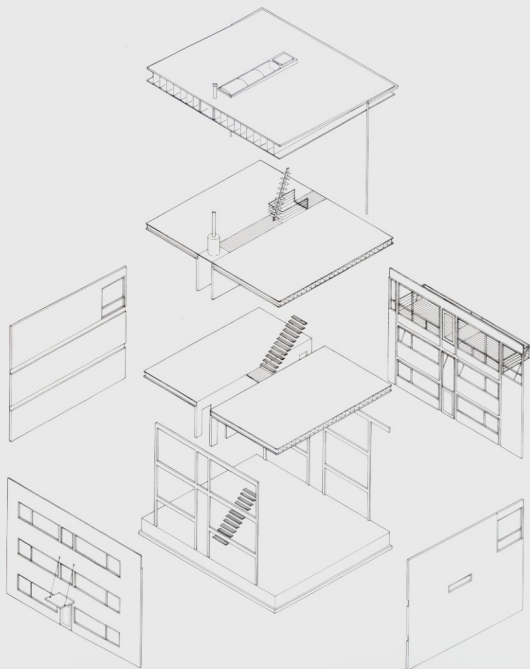
右图：临湖立面三层窗为大面积落地窗，并设室外平台，该平台为刨染木饰面，与主体分离，似乎是一个独立实体。

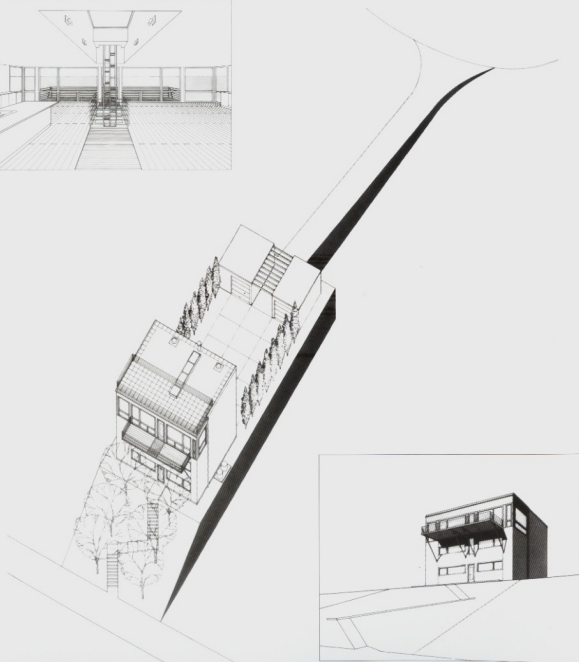
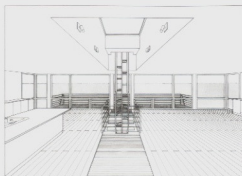
右页图：该住宅高于周围住宅和街道，观赏湖景最佳，轴测分解说明结构的简洁性。

Right: The lake elevation of the house reveals the expanded breadth of glass and upper deck. Detached from the main volume, the steel-framed wood deck appears a separate entity.

Opposite Page: The house sits high above surrounding residences and the street to take the best advantage of lake views. An exploded axonometric drawing illustrates the simplicity of construction.







穆斯曼住宅



左图：幕墙立面，仅由入口尚深点缀着这面比例精确的外墙。

左页图：预留的顶层平台起到连接室内起居功能和开阔景观视野两方面作用，不同材料在结合处形成的痕迹在节约造价的同时还体现了设计意图。

Opposite Page: A future roof deck expands the upper-level living space in both function and exterior expression. Spartan details at the juncture of dissimilar materials respect the economy of construction while maintaining the design intent.

Left: On the courtyard elevation, only the entry canopy punctuates the rigorous exterior skin.

G.P.J.Y



SUZUKIGCMA I@163.COM

G.P.J.Y



SUZUKIGCMA-I@163.COM



左图：来访者站在蓝色墙壁的楼梯开下，最初感到略有压迫，沿楼梯向上走，随着攀登会感到越来越明亮，开阔，预示着楼梯顶端会呈现怎样的场景。

右图：直跑楼梯踏板类似于工业用屋顶梯踏板，细部为预制的铝踏板，简单廉价的细部处理，使普通材料呈现不寻常的精致。

Opposite Page: The straight-run stair is detailed with available manufactured aluminum grating, joined with an industrial alternating-tread stair to provide rooftop access. Placed with simple and inexpensive details, the common materials assume an uncommon refinement.

Left: A visitor begins at the bottom of the stair, feeling slightly confined in a blue-walled cavern. During the ascent, the open riser stair gradually admits more light and more distant views, hinting at what lies at the end of the climb.

G.P.J.Y



SUZUKIGCMA-I@163.COM

Essex Residence and Office

Chicago, Illinois

埃塞克斯家庭办公楼

伊利诺伊州，芝加哥

维克·卡恩斯建筑事务所与一对夫妻平面设计组试图寻觅一所现房，兼作小型办公室和人口渐增的家庭住所，但一无所获。后来在维克社区内的一条繁华的商业街上找到一块48英尺(约15m)宽的空地，其中12英尺(约4m)埋有底土残骸。此外，区划要求建防火建筑，场地和营造费用仅为常规预算的三分之二。

建筑师很快认识到：场地不变，材料费和人工费约各占一半，传统做法是行不通的。唯一的解决办法是采用预制件，限制现场人工费。为此，设计人员另行开发了一套通常用于厂房、仓库的预制混凝土系列构件。



Opposite Page and Left: A simple, taut volume capitalizes on the reductive attitude and minimalist aesthetic employed. Insulated-core concrete wall panels isolate the spaces within the building from the noise of its surrounding urban neighborhood. Windows and doors are placed in cadence with these load-bearing panels and integrate with their structural logic.

左页图和左图：还原主义姿态和简约主义审美，强化了纯净而简洁的立体空间，绝热混凝土墙板把室内空间与周围社区的嘈杂声隔绝开来。门窗设置符合结构规律，按承重墙板的律布置。



58 Essex Residence and Office

埃塞克斯家庭办公楼

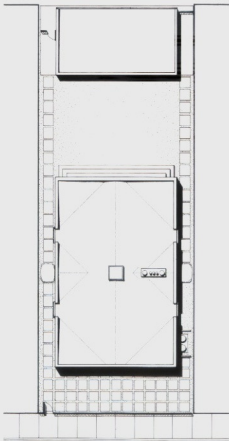
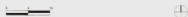


Site Plan 总平面图

Second Floor Plan 二层平面



- 1. Entry 1. 入口
- 2. Office Reception 2. 接待室
- 3. Office 3. 办公室
- 4. Work Area 4. 工作区
- 5. Conference 5. 会议室
- 6. Living 6. 起居室
- 7. Dining 7. 餐厅
- 8. Kitchen 8. 厨房
- 9. Bedroom 9. 卧室
- 10. Dressing 10. 更衣室



First Floor Plan 首层平面



Roof Plan 屋顶平面

G.P.J.Y

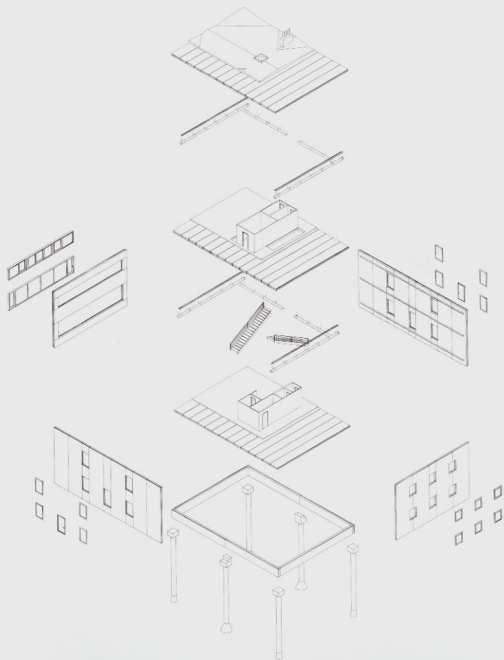


SUZUKIGCMA-1@163.COM

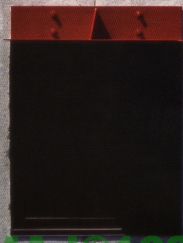
G.P.J.Y



SUZUKIGCMA-I@163.COM



G.P.J.Y



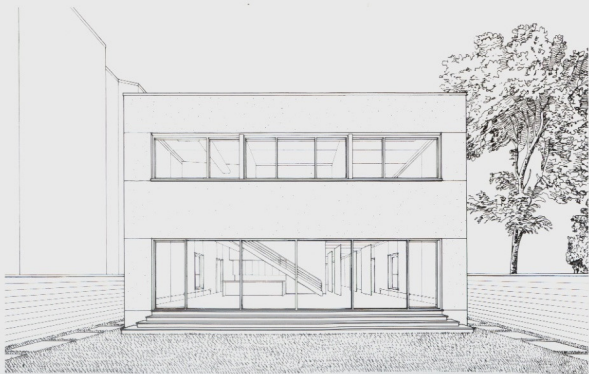
SUZUKI@GMA 10163.COM



G.P.J.Y

SUNWIKI.COM

在6个现浇箱形基础上，4天内就建成了一幢由绝热混凝土基础梁、墙板和楼板建造的装配式建筑。与其说建筑师试图把源于工业建筑的装配体系家庭化，不如说建筑师青睐混凝土表面质感以及预制板焊接点，即青睐这种构造方法所固有的自然、韵律与简洁。内部设计保持了材料本身的率真性和完整性，虽然油饰的纤维板面材以及着色的混凝土楼板使工业美有所弱化。该建筑质疑了“住宅”应该是什么样的普遍性假设及其典型建造方法，运用有限的资金，创造出一个永远令人瞩目的、和谐、完整的空间。

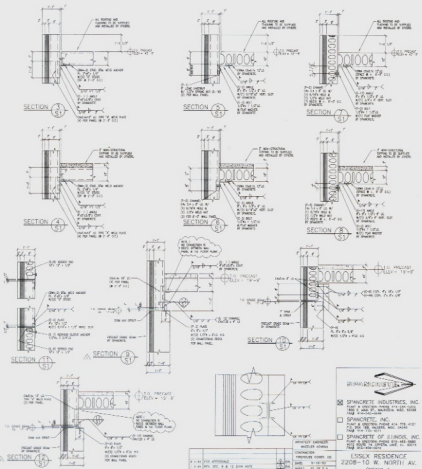
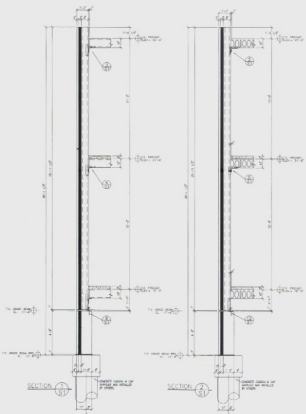
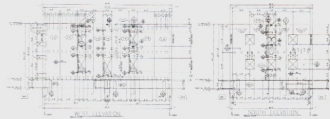
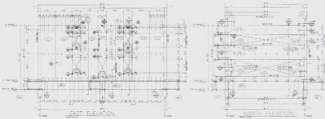


G.P.J.Y



SUZUKIGCMA-I@163.COM

G.P.J.Y



SHIMIZU

SHIMIZU INDUSTRIES, INC.
1-1-1, HONCHO, NISHIKI-KU, KYOTO 604, JAPAN

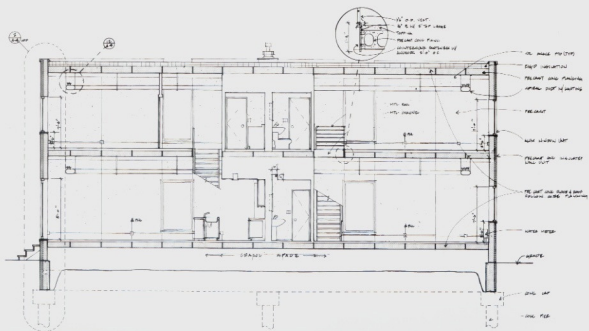
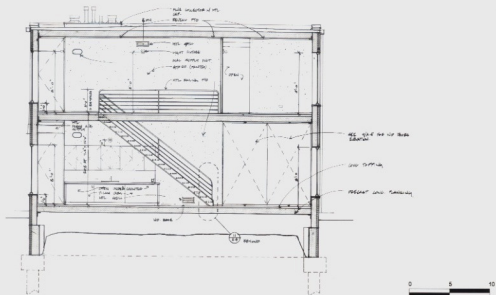
SHIMIZU, INC.
1000 W. 10TH AVENUE, SUITE 100, DENVER, CO 80202, U.S.A.

SHIMIZU OF JAPAN, INC.
1-1-1, HONCHO, NISHIKI-KU, KYOTO 604, JAPAN

1554 RESIDENCE
2208-10 W. NORTH AV.
CHICAGO, IL

APPROVED BY: _____	DATE: _____
SHIMIZU INDUSTRIES, INC. 1554 RESIDENCE 2208-10 W. NORTH AV. CHICAGO, IL	

SUZUKIGCMA-I@163.COM



LONGITUDINAL SECTION

G.P.J.Y



SUZUKIGCMA-I@163.COM

G.P.N.Y



SUZUKI@CNA 10163.COM

Arlington Residence

Chicago, Illinois

阿林顿住宅

伊利诺伊州，芝加哥

一个五口之家原本在麻省西部拥有一处10英亩（约4ha）地产，现在他们在芝加哥北区买了一座三层的楼房，并打算在此安置新家。该项目面临的挑战是，如何在这处高密度社区的狭窄地块上充分采光、观景，营造户外休憩空间。

为了增加日照，建筑师将三个房间设计成两层高，于是从前向后穿越住宅时，这些双层空间给人以开阔感。音乐室位于住宅最前部（起居室前面），入口立面将原先一、二层融合并成一个两层高的大窗。二楼主人套房设一小窗面对餐厅的双层空间，可一面（临街）观赏街景，另一面（临餐厅）间接采光。

双层的中央餐厅一侧为规整的椭圆楼梯，另一侧面向爬满长春藤的院墙；二层上空，四周为玻璃窗，强调了建筑的通透感。



Above: The steel and glass addition within the private confines of the rear yard exploits a degree of transparency to the exterior environment uncommon for a dense urban site.

Opposite Page: Black-painted steel window frames permit the reduction of the exterior wall to a thin framework, maximizing the connection to the outdoors. The space has the characteristic of an outdoor porch, elevated in space, with heightened views of the changing sky.

上图：后院和街区加建的钢架玻璃窗，在密集城区中达到一种少有的通透性，与外部环境借通。

左页图：漆黑的钢制窗格，把外墙变成纤细的骨架，最大限度地和室外联系起来，这一加高了的区间具有门廊性质，可以观览变幻的天幕。

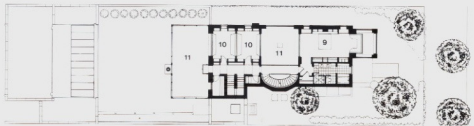
- | | |
|---------------------|-------------------|
| 1. Maid's Apartment | 8. Family |
| 2. Utility | 9. Bedroom |
| 3. Guest Room | 10. Offices |
| 4. Recreation | 11. Open to Below |
| 5. Living | 12. Terrace |
| 6. Dining | 13. Garage |
| 7. Kitchen | 14. Lap Pool |

Third Floor 三层



- | | |
|--------|---------|
| 1 女仆套房 | 8 家庭活动室 |
| 2 设备间 | 9 卧室 |
| 3 客房 | 10 办公室 |
| 4 娱乐室 | 11 向下开放 |
| 5 起居室 | 12 平台 |
| 6 餐厅 | 13 车库 |
| 7 厨房 | 14 游泳池 |

Second Floor 二层



First Floor 一层



Site Plan 总平面图



Entry Level 地下下层



阿林顿住宅



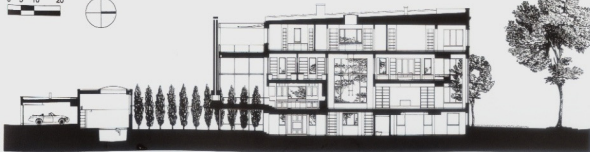
左页图：原有建筑的砖结构视需要得以保留，内部楼板和墙体被完全更新。

左图：一、二两层窗被并成一个两层楼高的大窗，整个住宅共设3个双层空间，其中入口立面为第1个。新建的瘦长的黑色钢窗暗示其内部空间的通透性，这种通透性还可从背立面新建的玻璃室中进一步充分感受到。

Opposite Page: The original masonry structure was maintained and adapted as needed. Interior floor and wall framing was completely replaced with new.

Left: Modified to combine windows on two floors into a single, large, two-story opening. The front facade is the first of three double-height spaces. New, narrow-profile black steel windows in the opening suggest a degree of transparency that is more fully realized in the rear addition.

0 5 10 20



右图：加建的家庭活动室钢架延伸与原有砖结构等高，不仅在视觉上将新旧建筑连成一体，而且为夏季增设凉篷提供便利。

右页图：壁炉从家庭活动室的钢架玻璃结构中向外悬挑，出挑部分采用透明的陶瓷玻璃板，以便进一步强化结构的轻盈感与通透性。

Right: The framework of the family room addition continues up to the height of the existing masonry structure, visually tying the two together and providing a sense of definition for the rooftop terrace and an opportunity for supporting canopies during the hot summer months.

Opposite Page: The family room fireplace, cantilevered off the steel and glass structure, opens to the outside with a clear ceramic glass panel, capitalizing on the ideas of light structure and transparency.

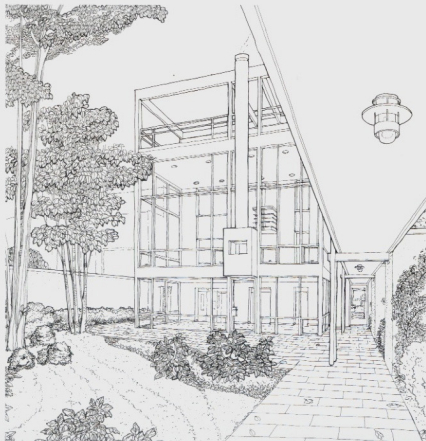
G.P.J.Y
G.P.J.Y



SUZUKIGCMAJ@163.COM

最后,住宅后部加建的三面可观景的大玻璃钢架的家庭活动室,将该建筑一系列双层空间推向高潮,后院四周设有院墙,地平下沉18英寸(约46cm),可以直接进入半地下娱乐室,作为日常活动中心,首层家庭活动室不仅具有面向后院极为开阔的视野,而且还可为厨房和二层空间增加采光,为了强调这个加建的玻璃厅的通透性,外墙上的壁炉采用了透明的陶瓷玻璃,以便视线可以通过。

院子后部,设有一长45英尺(约14m)的游泳池,与车库一端相隔,其外墙上的双格高窗在视觉上与后院院墙形成一个整体,同时顶棚上的连续天窗,可使游泳者清晰地望到天空。





右页图：游泳池与车库一墙之隔，半透明的双格高窗既可透气透光，又可保持私密性，材质连续的透明玻璃天窗可提供天景。

左图：庭院空间由三片白色院墙限定，其中一片与游泳池外墙结合在一起，并在建筑语言上与对面的钢架玻璃相呼应。

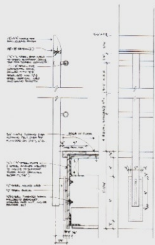
Opposite Page: The indoor lap pool combines with the garage at the rear of the site. Translucent double-hung windows admit light and air while maintaining privacy. Continuous clear glass skylights provide views of the sky above.

Left: A white garden wall defines three sides of the rear yard. The pool structure integrates with the wall, with an architectural language that recalls the steel and glass addition of the main house opposite.

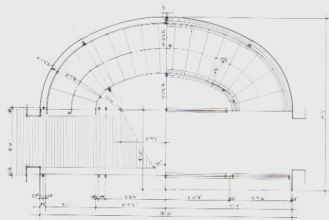
G.P.J.Y



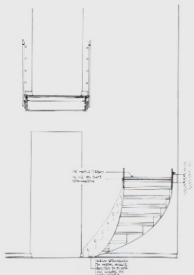
SUZUKIGCMA-1@163.COM



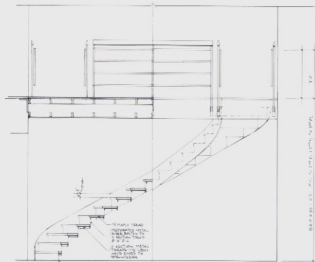
① SECTION TYPICAL RAILING POST



② PLAN TYPICAL STAIR RUN & BRIDGE



③ SECTION TYPICAL STAIR RUN & BRIDGE



④ SECTION ELEVATION TYPICAL STAIR RUN & BRIDGE



G.P.J.Y



SUZUKIGOMA I@163.COM

Crosby Residence

Chicago, Illinois

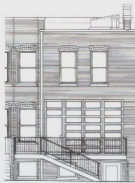
克罗斯比住宅

伊利诺伊州·芝加哥

一位平面设计师在城北近郊的连排式住宅住了两年后，欲觅一处像博物馆那样具有简洁而现代空间的住宅，以实现其平生梦想。一开始，客户要求室内各层铺设各色高质量的系列地板材质，且整体效果超过各部分之和。

为了突出该建筑各层特色，每层地板均铺设一种独特的天然材料：东面半地下层铺设不列颠石材，其纹理与冷色调均与原建筑砖墙相协调；首层采用四分木的枫木地板；二层铺设具有西沙里麻纹理的羊毛地毯，以形成楼上私密角落。

原建筑毁于70年代，室内维多利亚时代的细部仅存于临街立面及其周围的一些围护构件。这些原有建筑细部一点一点得以复原，以示对原有建筑的尊重，同时在视觉上与加建的新构件形成对照。



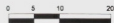
Above: The ground-floor entry, partially below grade, acknowledges its immediate contact with the earth through the use of natural slate floors and exposed brick walls. The maple stair treads introduce the flooring material of the more refined first level above.

Opposite Page: View from first floor living area, toward dining and kitchen areas. The first level is maintained as a large open volume, with a limited set of new interventions to accommodate the functional needs.

上图：半地下层入口，以天然石材地面和裸露的砖墙，衬托出建筑与大地的直接接触。枫木做成的楼梯踏板将首层更加精细的地面饰材导入半地下室。

左页图：首层起居区，通向餐厅和厨房，首层为一大面积开放空间，只视功能需要，插入了有限的构件。

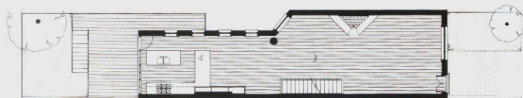
- | | |
|--------------------|-------------|
| 1. Entry | 1. 入口 |
| 2. Utility | 2. 洗衣间 |
| 3. Living / Dining | 3. 起居室 / 餐厅 |
| 4. Kitchen | 4. 厨房 |
| 5. Bedroom | 5. 卧室 |



Site Plan 总平面图



Second Floor Plan 二层平面图



First Floor Plan 一层平面图



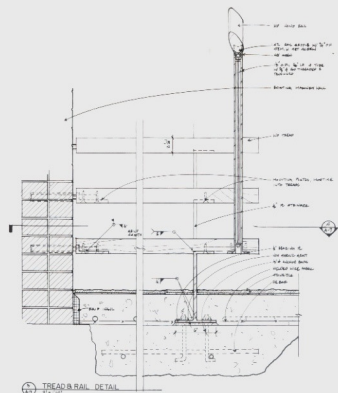
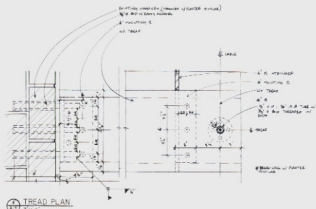
Entry Level 入口

G.P.J.Y



SUZUKIGCMA-I@163.COM





左图：楼梯细节。

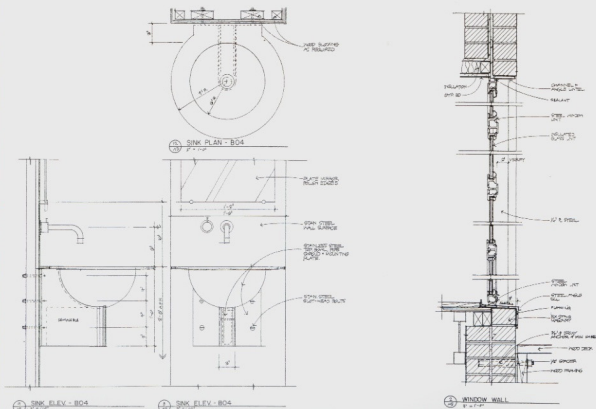
左页图：枫木的楼梯踏板、扶手和不锈钢索式护栏出现在各个楼层，作为其他材质的参照物，组成楼梯的构件被简化为最基本元素，除横为唯一的楼梯支撑构件，除去横梁，楼梯护栏的支撑杆和钢板被埋进在厚厚的高板上，而螺钉藏在钢板内，令外观干净、利落。

Left: Stair details

Opposite Page: The maple treads, handrails, and stainless-steel-cable stair guards occur on all three levels and serve as reference to all other materials. Stair components are reduced to the essential elements. The masonry wall, eliminating the need for a stringer, individually supports inboard treads. Rail supports and steel plates are mortised into the thick treads and screws are countersunk into the steel for a clean, flush appearance.

在保留下来的外壳内，插入了一系列精心建造的构件，赋予了该空间的构成特性，并限定了空间本身。每个构件均以一种与其功能相匹配的独特材料制成，并符合空间构成要求，这些要素在首层体现为：开放式转型楼梯，垂直面板为带状斑纹的桃花心木储物柜，小型不锈钢橱柜和挺拔的钢网格玻璃幕墙。

位于中间的室内楼梯可谓挑剔的细节代表。楼梯悬浮于墙外，踏板由厚2.25英寸（约5.7cm）的硬质枫木板制成，下面以厚0.5英寸（约1.27cm）的钢拉杆支撑，并与厚钢板焊接，再钉在灰泥砖墙上。楼梯踏板距墙0.5英寸（约1.27cm），作为扶手与索式护栏的支撑件，不锈钢栏杆穿过枫木踏板与板下钢槽铆接。此外，每段楼梯的最上一块踏板成为各层地面饰材的结束性标志。

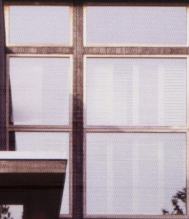
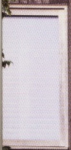


G.P.J.Y



SUZUKIGCMA-I@163.COM

G.P.J.Y



SUZUKIGOMA-10163.COM

Winnetka Residence

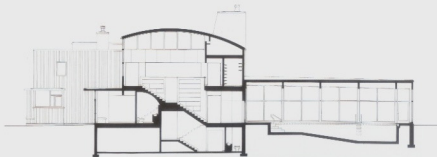
Winnetka, Illinois

温内卡住宅

伊利诺伊州, 温内卡

这个五口之家的住宅, 在形式与关系上都比维勒·卡恩斯以往所设计的其他住宅更为复杂, 该住宅可以说是对简单表达方式的一个挑战。其原因是, 一方面由于该住宅规模较大而使设计过程趋于复杂。另一方面则由于客户的苛刻要求, 客户要求室内日常生活空间与室外各式空间之间具有连续性, 并要把长着茂密树木的后院最大限度地利用起来, 这两项要求均需要将 100 英尺 × 300 英尺 (约 30m × 90m) 场地有效地利用起来。更重要的是, 该设计必须兼顾材料的耐用性和人的舒适性, 并避免任何矫饰。

早期方案空间分割极为清晰、明确, 这样做虽然可以在功能组织上很好地满足业主要求, 然而设计人员随后感到, 这样的空间分割对家庭生活来说显得过于循规蹈矩了。于是, 产生了把一个大空间划分为若干个人化的、非正式空间的想法。住宅将由公共到私密, 逐渐对来访者展示自己, 获得使来访者“不断惊喜”的效果。原先方案的基本空间组织方式被保留下来, 但平面与立体空间安排更加流畅。



Above: Courtyard seen from the family room corner bay. Upholstered window seats contain toy-storage drawers below. The children play in this quiet, protected corner.

Opposite Page: The exterior materials palette includes rough-sawn, random-width, darkly stained cedar, complemented with French limestone paving, naturally weathered gray teak windows, and lead-coated copper standing seam roofs, copings, and downspouts. All are intended to help the mass of the house visually recede into the lushly landscaped site.

上图: 由家庭活动室一角朝庭院, 精心装饰的窗台下设有玩具柜, 以便孩子们在这个既安静又安全的角落里玩耍。

左页图: 室外色彩斑斓的材质包括: 未刨光的、宽窄不一的深色西洋杉木板; 法国石灰抹灰; 自然风化的柚木窗以及镀锌钢板拼条屋顶、檐口、落水管等, 所有这些都有助于使建筑隐现在苍翠繁茂的自然风景中。



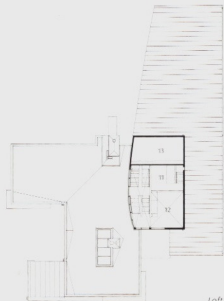
Site Plan 总平面图



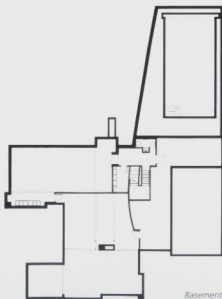
First Floor Plan
首层平面图

1. Entry
2. Living
3. Study
4. Dining
5. Family
6. Kitchen
7. Pool
8. Garage
9. Bedroom
10. Laundry
11. Loft
12. Open to Below
13. Attic

- 1 入口
- 2 起居室
- 3 书房
- 4 餐厅
- 5 家庭活动室
- 6 厨房
- 7 游泳池
- 8 车库
- 9 卧室
- 10 洗衣间
- 11 阁楼
- 12 向下开放
- 13 顶楼



Loft
阁楼



Basement
地下室



Second Floor Plan
二层平面图



温内卡住宅

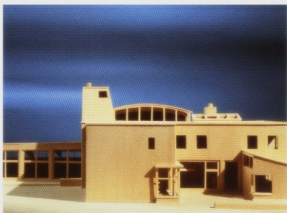
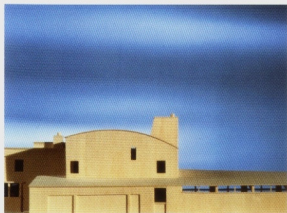


左图：二层的主体建筑与单层的服务用房以中央楼梯间相连，连接体屋顶为弧形。

左页图：类似早先的方案设想，场地规划旨在创造一个与众不同的景观，并决定了首层房间的形状、建筑外形和开窗方式。

Left: The two-story mass of the main house joins to a one-story service wing by the central stair volume, its intersection capped by a barrel-vaulted roof.

Opposite Page: The site plan strategy of creating three distinct landscapes—agreed upon early in the design process—influenced the shaping of the first-floor formal rooms and largely determined the exterior massing and fenestration.



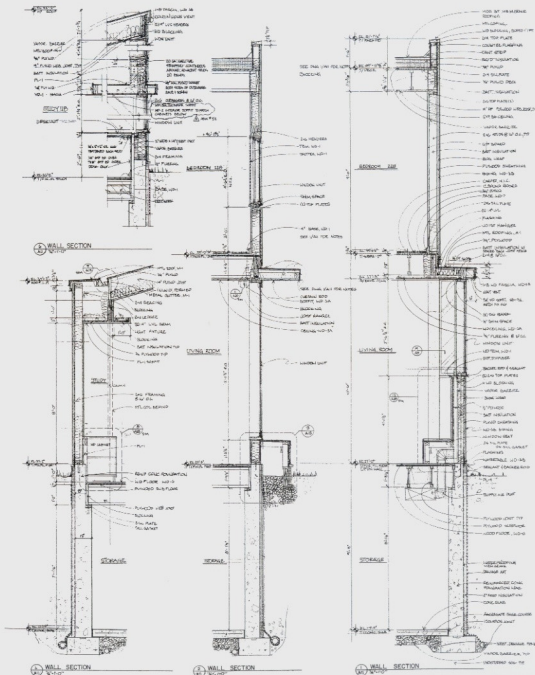
右图：门厅具有多向视角，例如：从门厅可以望到后院，也可以从楼梯间通往私密空间，西洋杉的顶棚，方堆石纹理的法国石灰石地面，松花心木的窗框、窗棂和走廊饰材等构成了温暖的色调。

右页图：首层主空间的各个角落被设计成同一主体的不同变体，而每个变体均提供了歇息和观景的机会。

Right: The entry hall provides views in multiple directions, including those toward the rear yard and up the front stair to the private spaces of the house. Its warm palette consists of cedar ceilings, Buxy French limestone floors in a random ashlar pattern, and mahogany paneling, window frames, and running trim.

Opposite Page: Corners of the first-floor formal spaces are developed as a set of variations on a theme. All offer a common opportunity to pause and view the landscape beyond.

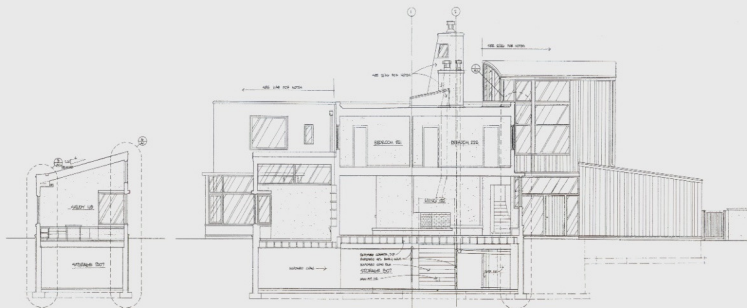




Winnetka Residence

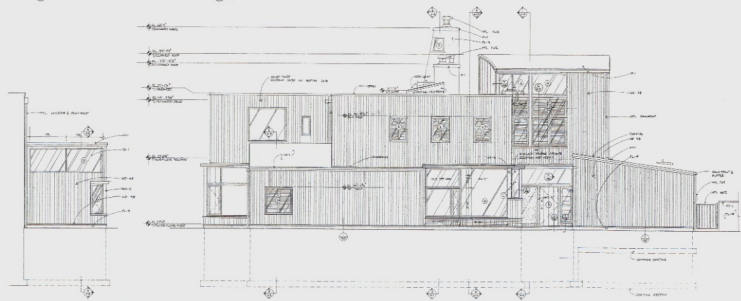
温内卡住宅





SECTION LOOKING WEST

SECTION LOOKING NORTH



NORTH ELEVATION (SUITE 12)

SOUTH ELEVATION



左图：入口前景。左侧为起居室，桃花心木百叶窗保证了视觉私密性。朝南宽大的出檐夏天可以遮阳。

右页图：南入口立面围绕高耸的楼梯间组织。集中大玻璃窗显示其作为入口、垂直交通以及各种活动枢纽等功能。立面开窗方式与室内层层叠叠的空间相呼应。

Left: View of the front entry, with the living room bay to the left. Mahogany shutters provide visual privacy; large overhangs toward the south provide relief from the summer sun.

Opposite Page: The south entry elevation is organized around the tall stair volume. The concentration of glazing alludes to its role as entry, location of vertical movement and the hinge of the various activities. The overlapping of space apparent in the interior is recalled in the exterior window placement.

G.P.J.Y



SUZUKIGCMA-I@163.COM

G.P.J.Y

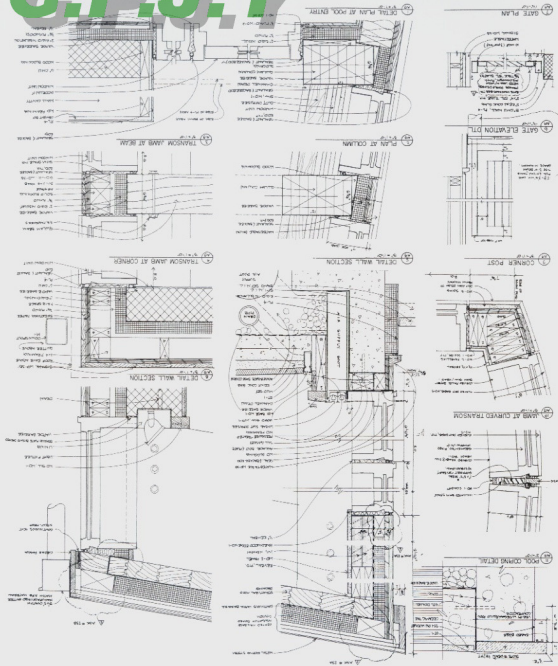


SUZUKIGCMA-I@163.COM

G.P.J.Y
G.P.J.Y



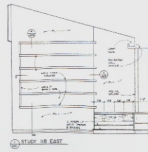
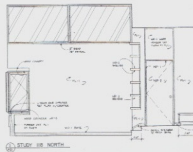
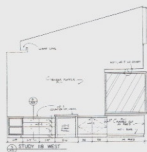
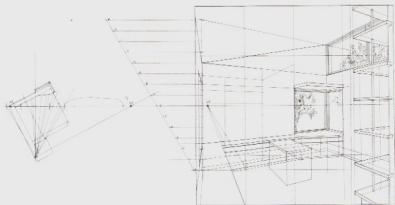
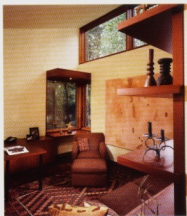
SUZUKIGCMA-I@163.COM



Winnetka Residence
室內木作

场地和房屋设计围绕三种不同的景观：(1) 颇具特色的前院和停车场 (2) 中央隐蔽的小桦树林 (3) 房后宽阔的草地。房屋分成两部分，一部分是居住区，另一部分是功能区。中间的楼梯标志着两个空间的交汇点。由两部共用休息平台的常规楼梯组成。

以砖砌成的壁炉为重心，风车形平面形式不仅定义出不同的室外花园，而且令室内空间充满各种有趣味的角落。空间引导观察者的视线斜穿室内直至室外。被入口挡住了的小桦林内庭，可以从首层主空间各方位看到。例如从起居室和书房可以瞥见庭院，而餐厅和家庭活动室则拥有更开阔的视野。总的设计思路是，注意力放在那些安静而充满阳光的凸窗下的休憩角落。让每一个角落均设计成一个独具特色的场所。这些平凡的角落让室内外环境得以交融，让人们以新的视角欣赏地上的房间、花园以及四围之景。



温内卡住宅



左图：起居室的主要家具围绕壁炉布置，另外，坐在角窗处更为亲密的、精心装饰的座椅上可欣赏到花园景色。同样地，在大尺度的厨房和家庭活动室中，安排了一组组因人而异家具组合。

左页图：平面设计师针对室内特色空间快速绘制的一系列室内透视图，反映其设计过程具有代表性的是草图为私人书房空间布置图与相同角度的实景照片。



Left The primary furniture grouping of the living room (top) centers around the fireplace hearth, complemented by the more intimate, upholstered corner window seat with its views to the garden. Similarly, the generously proportioned kitchen/family room provides a variety of more intimate groupings within the larger volume.

Opposite Page: The design process included a series of a dozen one-hour interior perspective sketches of noteworthy spaces, originated during schematic design. Representative of the process is the perspective layout of the private study; and the photograph of the same view.

G.P.J.Y



SUZUKI@CMA 10163.COM

Burr Ridge Residence

Burr Ridge, Illinois

布尔·里奇住宅

伊利诺伊州·布尔·里奇

为展示不同住宅设计解决方案，某日本开发商邀请了8位建筑师，在芝加哥西南部一片开阔的坡地上分别设计一栋住宅。这些住宅是典型的郊区式住宅——位于小块用地。大面积、普通的都铎风格(Tudor-Style)，散落在坡地上。拟建场地坐落在密林中，要求结合一块较小的用地，提出保留场地特点的最佳方案。每个建筑师将在一块面积为372m²的用地上，每栋住宅将以一片石墙以示合作，并借此将住宅与场地结合起来。

维勒·卡恩斯事务所的L形住宅是其场地的最佳搭配：西面、北面为实墙，降噪、御寒；南面、东面为大面积玻璃，向阳、面溪。住宅两翼随坡就势，惬意地嵌在地形中，竖向窗栅疏密随意地布置在窗间，那光影就像原先场地的树影。该建筑那种随意的、与大地亲和的特征孕育于设计的各个侧面：一入口，备餐与就餐区一览无余，起居空间同样是全开放的，每个卧室及其开放式浴室，体现出对居住者日常生活层面的整体性重视。



Above: The curved surfaces of the garage and main house roof serve as sculptural counterpoints to the disciplined rigor of the north and west enclosing walls.

Opposite Page: The eight projects by the following architects, clockwise from top center: Douglas Garofalo, Christopher Rudolph, John Syvertsen, Joseph Valerio, Margaret McCurry, Frederick Phillips, Wheeler Kearns Architects, and Ralph Johnson.

上图：车库与住宅主体建筑弧形屋顶与西、北两面实墙，刻板的实墙在形体上形成对应。

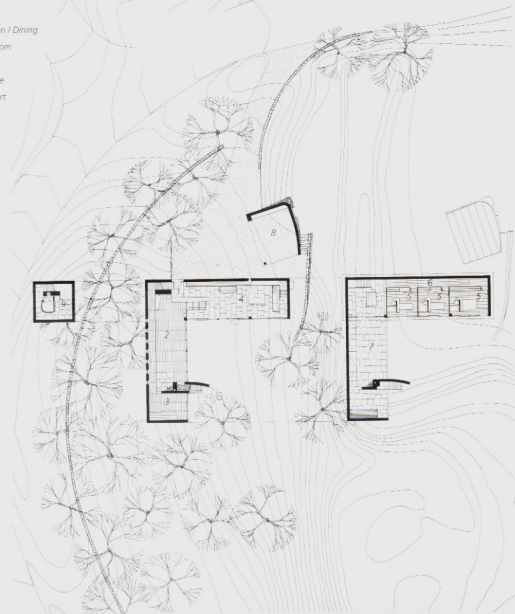
左页图：这8个项目由下列建筑师设计，分别为(上中起，顺时针)：D·加罗法洛，C·普道夫，J·奥弗森，J·瓦莱里奥，M·麦卡瑞，F·菲利普斯，维勒·卡恩斯建筑师事务所，R·约翰逊。

1. Entry
2. Living
3. Study
4. Kitchen / Dining
5. Bedroom
6. Hall
7. Terrace
8. Carport
9. Utility

- 1 入口
- 2 起居室
- 3 书房
- 4 厨房
- 5 卧室
- 6 过厅
- 7 平台
- 8 车棚
- 9 设备间



Site Plan 总平面图



0 5 10 20

Cellar Plan 地下室

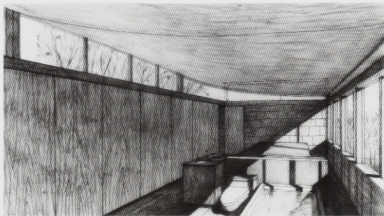
First Floor Plan 首层平面

Second Floor Plan 二层平面

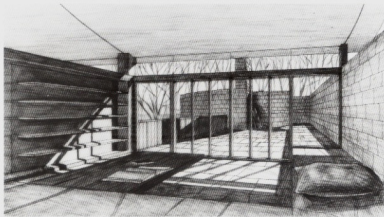
G.P.J.Y



SUZUKIGCMA-I@163.COM



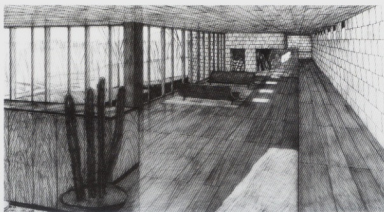
右图：二层洗浴区与私密区卧室相通，体现出设计者对日常生活整体性的重视，同样地，其余室内空间也确保空间流动，以避免空间与功能隔离。



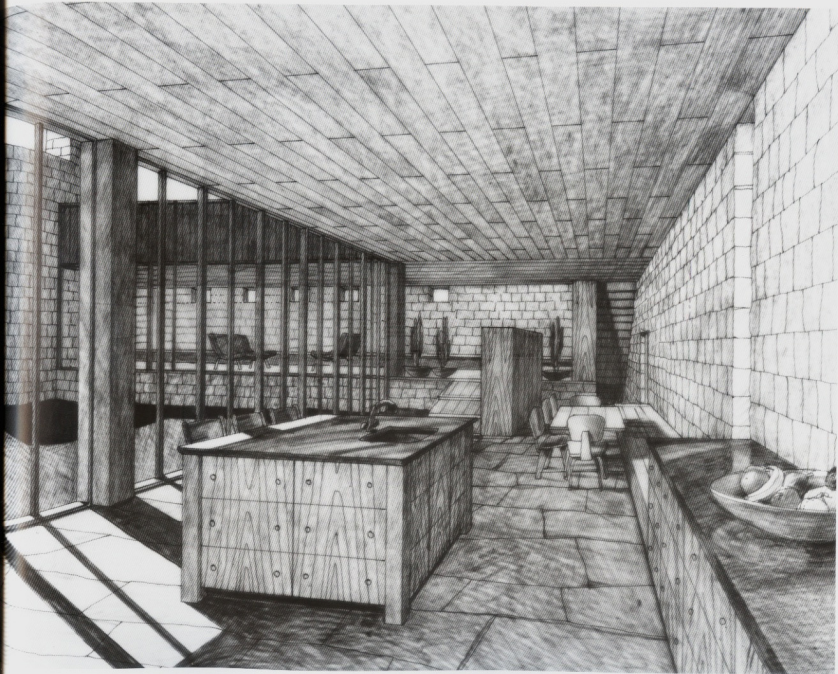
右页图：备餐区的细节设计同样受到关注，这些细节包括采光、空气和景观。如：南面与东面的阳光，以及一览无余的坡地景观。

Right: Second-floor bathing areas (top) are open to the private bedrooms as recognition of the integral functions of daily existence. Similarly, other interior areas resist physical and functional compartmentalization by maintaining a spatial flow from one to the next.

Opposite Page: Food preparation receives the same attention to detail as other areas, which includes access to light, air, and view. The orientation of the space offers south and east sunlight, and a view across the sloping terrain from all locations.

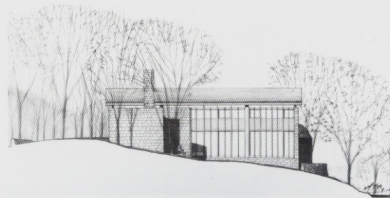
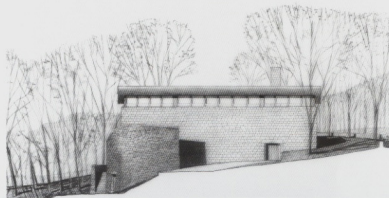
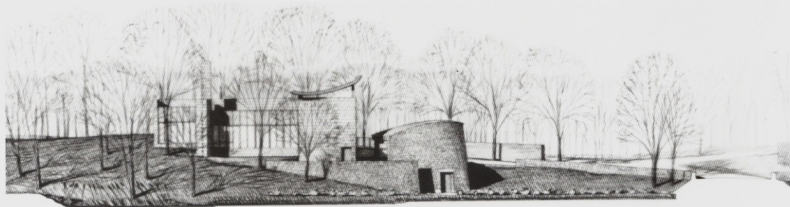
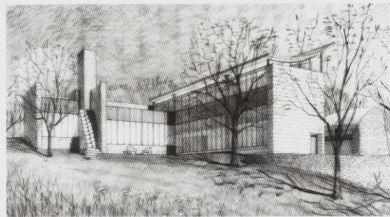
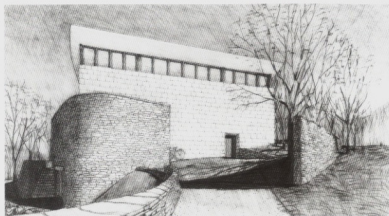


G.P.J.Y

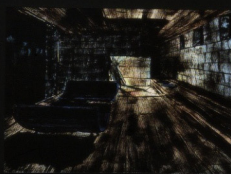
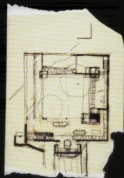
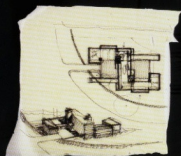
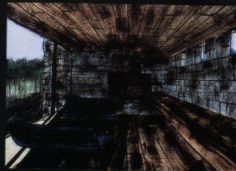


SUZUKIGCMA.I@163.COM

G.P.J.Y



SUZUKIGCMA-I@163.COM



左图：早先的草图尝试设计了两个不同功能的双院及一个封闭的独院，两幅透视图表明阳光是怎样从清晨到黄昏变化的，是如何作为物质因子参与到空间设计中的。

左页图：入口立面(左上和左下图)的石墙与L形内侧面面的玻璃墙(右上和右下图)形成高度对比。

Left: Early design sketches investigated dual courts with differing functions as well as a single protected courtyard. The four perspective drawings illustrate how the changing sunlight, shown from dawn to dusk, becomes a material participant in the space.

Opposite Page: The approach elevation (upper and lower left) consists of massive stone walls, in high contrast to the glass elevations inside of the "L" (upper and lower right).

G.P.J.Y



SUZUKI@CMA 10163.COM

Camp Madron Residences

Buchanan Township, Michigan

马德龙营地住宅

密歇根州，布坎南镇

该项目以竞赛形式，在密歇根西南部一块 300 英亩（约 120ha）的废弃童子军营地上拟建一个 49 户住宅，并要求每栋住宅均服从当地坡地、林地景观。丹尼尔·维勒的获奖方案是再释了简朴的乡村风格与地方建筑类型，创造了 3 种住宅样式：一间型、十字型、望远镜型。沙克尔（Shaker）建筑，以其简洁统一，使体量、构造做法、材料与技术充满灵气。每栋住宅均坐落在不同的地形上。这些设计紧凑的住宅有着相同的总体规划原则：（1）包括厨房设施在内的可以促进交流的大面积公共空间；（2）每间房间均至少有 2 个对外窗口，便于通风、采光和观景；（3）基本构图手法是室内外均为对称式；（4）虽然每栋住宅不完全相同，但每栋住宅拥有相同细部和材质，以及由此表现出来的精制品位。

这些住宅在外观上与传统住宅仅仅略有分别。复合木材的强度令角窗建造成为可能，角窗可以加大室内视野，但在乡村住宅原型中是罕见的，结合住宅结构构件出挑铁制壁炉的做法降低了造价。总之，这些住宅规划建造得简洁、适用、坚固。

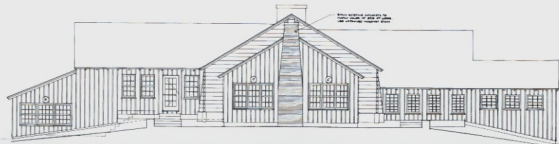
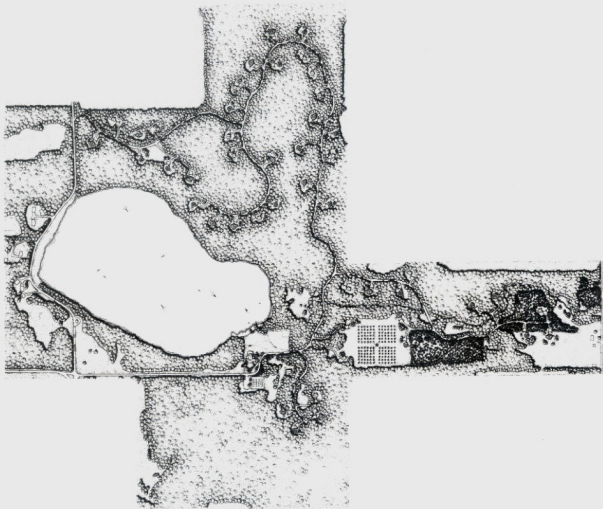
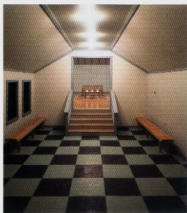


Above: The lodge offers communal facilities and sustenance to residents and visitors alike.

Opposite Page: House 2 maintains a compact footprint and sits within the heavily wooded terrain.

上图：这栋山林小屋为住宿者提供公共设施和食品。

左页图：2号住宅坐落了密林中，用地紧凑。





Camp Madron Residences

113

马德龙营地住宅

左页图和左图：现有山林木屋重新装修后保留了马德龙龙区精神，这栋山林木屋临湖，室内设有公共大厅、图书馆、餐厅、厨房、游戏室等。

下一页图：1号住宅，最小型，虽然基本上只有一间，但拥有其他大型住宅的特点。通过在屋梁上加钢环、钢拉杆等做法，摒弃了典型的木架梁做法，以实现室内大空间。这一构造做法从简单的结构需要转换为一个富有创意的细部，从外部看与1号住宅的小体量更为相衬。



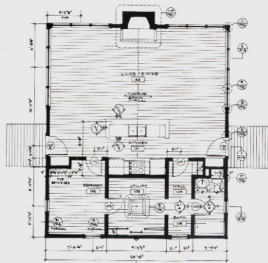
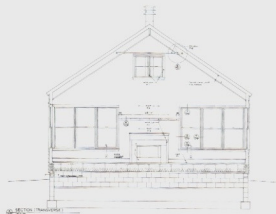
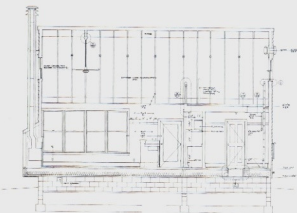
Opposite Page and Left: The renovation of the existing timbered lodge recaptures the spirit of the original Camp Madron. Centrally located near the lake, it contains a common great hall, library, dining room, game rooms, and kitchen.

Next Spread: House 1, the smallest of the designs, comprises essentially one room but shares much of its character with the larger houses. A voluminous interior—made possible by steel collar tie rods that eliminate the typical wood truss and convert a structural necessity to a thoughtful detail—counters its apparent small size from the exterior.

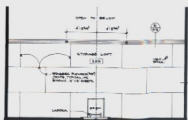
G.P.J.Y



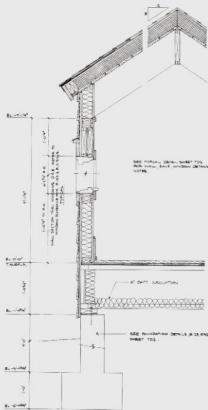
SUZUKIGCMA-I@163.COM



FIRST FLOOR PLAN

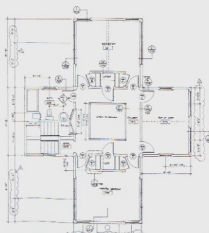
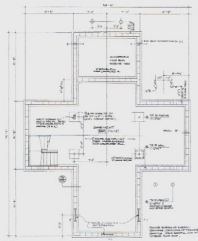
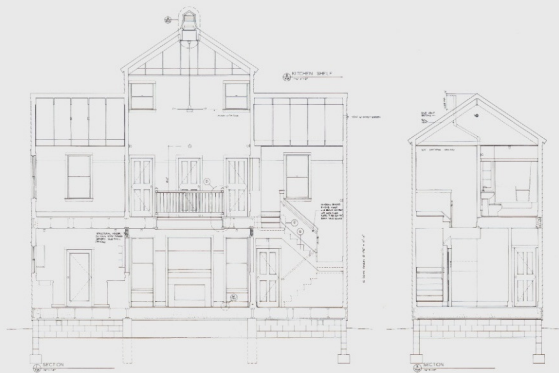


LOFT LEVEL PLAN

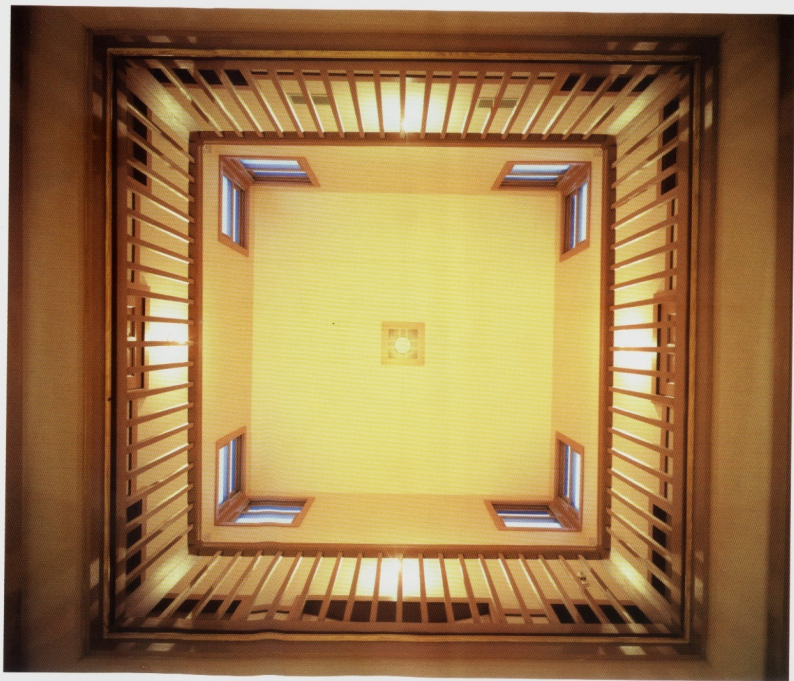


BUILDING SECTION





G.P.J.Y



SUZUKIGCMA-I@163.COM

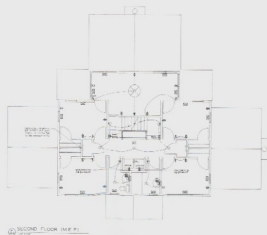
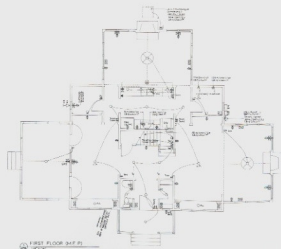
前页图 2号住宅采用十字形, 便于各个空间的采光和交叉送风。餐厅置于正中, 以鼓励聚会。其他活动布置在四周。

右页图和右图 3号住宅形态如望远镜, 从多方位体现出这个项目的最复杂性。然而仍然保留了简洁经济、细部简洁等特点——壁炉扶手、窗口、高矮踢角板全都是朴素的、功能的。

Previous Spread: House 2 adopts a cruciform plan that affords generous light and cross-ventilation to all spaces. Dining, by virtue of its encouragement of communal gathering, is placed at the center, with all other activities extending out from its central position.

Opposite Page and Right: House 3 utilizes a telescoping mass in multiple directions to accommodate the most complex program. Economy of means and simplicity of detail are maintained. Peg rails, window trim, and tall baseboards are unadorned and functional throughout.





Selected Buildings and Projects 精选建筑与项目简介

埃塞克斯家庭办公楼
伊利诺伊州, 芝加哥

技术顾问: 勒梅热勒咨询公司(结构)
(LeMessurier Consultants, Inc.)
总承包商: 费雷豪斯营造公司(Firehouse
Construction)
基地面积: 6250 平方英尺(约 580m²)
建筑面积: 4400 平方英尺(约 410m²)
设计时间: 1993 年
建成时间: 1995 年

温内卡住宅
伊利诺伊州, 芝加哥

技术顾问: 莱斯莉 - 琼斯室内设计公司
(Leslie Jones Interiors, Inc.) 斯特恩·若拉卡
有限公司(结构)
总承包商: 梅恩公司(The Meyne Company)
基地面积: 1 英亩(约 0.4ha)
建筑面积: 10200 平方英尺(约 950m²)
设计时间: 1991 年 - 1992 年
建成时间: 1993 年

博安·肯普住宅
密歇根州, 布坎南镇

技术顾问: TT-CBM 工程师事务所(结构)
总承包商: 麦德营造公司(Mead Construction)
基地面积: 0.5 英亩(约 0.2ha)
建筑面积: 1900 平方英尺(约 180m²)
设计时间: 1996 年
建成时间: 1998 年

密歇根住宅
密歇根州, 布坎南镇

技术顾问: 斯特恩·若拉卡有限公司(结构)
总承包商: 无
基地面积: 0.5 英亩(约 0.2ha)
建筑面积: 4000 平方英尺(约 370m²)
设计时间: 1989 年
建成时间: 1990 年

阿林顿住宅
伊利诺伊州, 芝加哥

技术顾问: 鲍威尔·克兰施米特 (Powell
Kleinschmidt(室内))
总承包商: 基斯纳公司(The Kissner Company)
基地面积: 8750 平方英尺(约 810m²)
建筑面积: 9200 平方英尺(约 850m²)
设计时间: 1988 年
建成时间: 1990 年

布尔·里奇住宅
伊利诺伊州, 布尔·里奇

开发商/客户: 太平洋萨卡塔公司(Pacific
Sakata Corporation)
基地面积: 0.75 英亩(约 0.3ha)
建筑面积: 4000 平方英尺(约 370m²)
设计时间: 1991 年
建成时间: 无

拉普安特住宅
密歇根州, 布坎南镇

技术顾问: 斯特恩·若拉卡有限公司(结构)
(Stearn Joglekar Ltd.)
总承包商: 埃德·琼斯营造公司(Elder Jones
Construction)
基地面积: 0.5 英亩(约 0.2ha)
建筑面积: 3100 平方英尺(约 290m²)
设计时间: 1989 年 - 1990 年
建成时间: 1990 年

穆斯曼住宅
印第安纳州, 奥格登·迪纳

技术顾问: 斯特恩·若拉卡有限公司(结构)
总承包商: 密歇根城市协会
基地面积: 8100 平方英尺(约 750m²)
建筑面积: 3750 平方英尺(约 350m²)
设计时间: 1991 年
建成时间: 1992 年

克罗斯比住宅
伊利诺伊州, 芝加哥

技术顾问: 无
总承包商: 约翰逊兄弟公司(H&R Johnson
Brothers)
基地面积: 1800 平方英尺(约 170m²)
建筑面积: 3000 平方英尺(约 280m²)
设计时间: 1993 年 - 1996 年
建成时间: 1997 年

马德龙赏地住宅
密歇根州, 布坎南镇

技术顾问: 霍华德·斯特恩(结构); 中陆工程
公司(机械)
总承包商: 超级建设者(Superior Builders)
基地面积: 0.5 英亩(约 0.2ha)
建筑面积: 1300 平方英尺(约 120m²), 1800
平方英尺(约 170m²), 300 平方英尺(约
28m²)
设计时间: 1987 年 - 1988 年
建成时间: 1989 年

维勒·卡恩斯建筑事务所人员名单

Wheeler Kearns Architects

1987-1999

Daniel Wheeler, FAIA

Lawrence Kearns, AIA

Thomas Bader, AIA

Suzanne Auerbach

John Eck

Joy Meek

Mark Spencer

Mark Weber

Julie Rivkin Wheeler

Contributing Colleagues

John Arzarian

Liza Bachrach

Mark Bastion

Alexander Berghausen

Stefan Browning

Aaron Bruckerhoff

John Cronin

Joel Dankoff

Daniella Dreher

Brad Erdy

Lorenzo Felder

Barbara Felix

Dominique Herison-LaPlae

Phil Keller

Ryan Kennihan

Daniel Marshall

Megan Moore

Frank Mullen

Anne Paas

Amanda Williams



Firm Profile

事务所概况

1987年,丹尼尔·维勒(Daniel Wheeler)在密歇根西南部的一项度假社区设计竞赛中一举夺魁。随后就离开了SOM事务所,在芝加哥开始了他的个人职业生涯。6个月后,他原来的同事,劳伦斯·卡恩斯(Lawrence Kearns),与维勒合伙成立了维勒·卡恩斯建筑事务所。于是,他们开始指出倡导事务所设计过程与结果的哲学基础。

该事务所提出的“集体创作”的设计过程,对这个小事务所的成功贡献卓著。目前,该事务所有8个全职注册建筑师,共同承担设计师、工程师和项目经理等职责。每个项目由一个主任建筑师负责,但每个人都有权对任何项目发表评论。每个人均在开放的设计室内工作,每个人均与每项设计的理念、模型和细部保持密切联系。这种不分等级的参与式工作氛围同样延伸到业主、技术顾问及营造商等职责范围。

虽然事务所的业务本身千差万别,然而维勒·卡恩斯建筑中那最具神秘、诱人和诗意的方面恰恰是追求“简单方案”的结果。事务所避开了标签式风格,而青睐于这种超越风格的抽象概念。

为了进一步实现他们的设计目标,维勒·卡恩斯建筑事务所选取那些业主充分参与的智力型和挑战型的中小型项目(作为其业务重点),事务所对这些项目(如办公楼、学校或住宅)情有独钟。由于这些项目可以最佳发挥其才能,而且与其既定目标相吻合。事务所认为匿名用户的投机项目会有麻烦。对此会尤为小心谨慎。

紧紧地把握住那些被证明具有价值的设计根本,维勒·卡恩斯建筑事务所在业内已颇具声誉。继早期关于该事务所1989年住宅作品的短评发表于美国建筑师学会会刊(芝加哥篇)后,1992年美国建筑师学会的国家级出版物《建筑》,将维勒·卡恩斯建筑事务所列入美国9家“冉冉升起的天才”事务所之一,主要基于事务所掌门人关于集体创作的设计理念。维勒·卡恩斯建筑事务所于1996年再次获得芝加哥事务所奖,而该奖往往赠予那些规模更大、更有基础的事务所。维勒·卡恩斯事务所的作品已在美国本土和境外发表和展览。事务所与位于芝加哥的伊利诺伊大学合作,参与本科和研究生的建筑设计教学工作;事务所不少成员兼任当前教学、客座评论员以及设计评委等工作。

除了本书所介绍的住宅方案外,维勒·卡恩斯事务所其他著名作品还有:芝加哥儿童博物馆、北达科他州的大型公司总部规划及建筑设计,一



些学校翻修和加建，以及为数众多的高层公寓等。当前作品包括在国际上享有胜名的芝加哥旧城民族音乐学院、芝加哥滨水区的大型零售业和商业建筑的阁楼整修设计，以及为芝加哥公屋委员会设计的著名的北林荫道湖滨住宅等。该事务所的网址(<http://www.kwarch.com>)不仅为其技术顾问和客户发布工程信息，而且有些信息则对公众公开，并定期更新。

特别感谢汤姆·毕比(Tom Beeby)为本书作的导言和奥斯卡·列拉·奥赫达对本书各个细节一如既往的关注，以及多年来我的家人、朋友、老师、同仁和委托人对我的支持。



左页图：丹尼尔·维勒、朱莉·维勒、苏珊·奥尔巴克、约翰·埃克、汤姆·巴德、劳伦斯·卡斯、马克·斯潘塞、马克·韦伯

右图：鸟巢，1993年

前页图：罗奇 / 文默住宅，伊利诺伊州，芝加哥，1992年

Photographic Credits

照片提供者

Steve Hall © Hedrich Blessing

Astor Street Residence p.13 (right)

Mark Joseph Photography

Essex Residence and Office p. 56, 67 (bottom), p. 68 (bottom)

Barbara Karant, Karant & Associates Inc.

Winnetka Residence pp. 88, 95, 100

William Kildow Photography

Wine Merchant's Studio pp. 8, 9

Fullerton Residence p. 10

Harrington Residence p. 11

Conceptual Translucent Screen p. 12, 13 (left)

Wilson Painting Studio p. 14

Bohan Kemp Residence

LaPoint Residence

Michigan Residence

Mussman Residence

Essex Residence and Office

Arlington Residence

Crosby Residence

Winnetka Residence

Camp Madron Residences

George Lambros, Lambros Photography

Seminary Residences p.15

Mussman Residence pp. 2, 48, 50 (bottom), 51, 54, 55

James Steinkamp © Steinkamp/Ballogg Chicago

Mussman Residence (model shots)

Winnetka Residence (model shots)

Burr Ridge (model shots)

Wheeler Kearns Architects

LaPoint Residence pp. 27, 28, 29

Mussman Residence pp. 45, 49

Essex Residence and Office p. 58

G.P.J.Y



TEN HOUSES

Wheeler Kearns Architects

ISBN 7-112-04263-1



9 787112 042630 >

(9720) 定价: 76.00元

SUZUKIGCMA-I@163.COM