

CPA

TEN HOUSES

Edited by Oscar Riera Ojeda

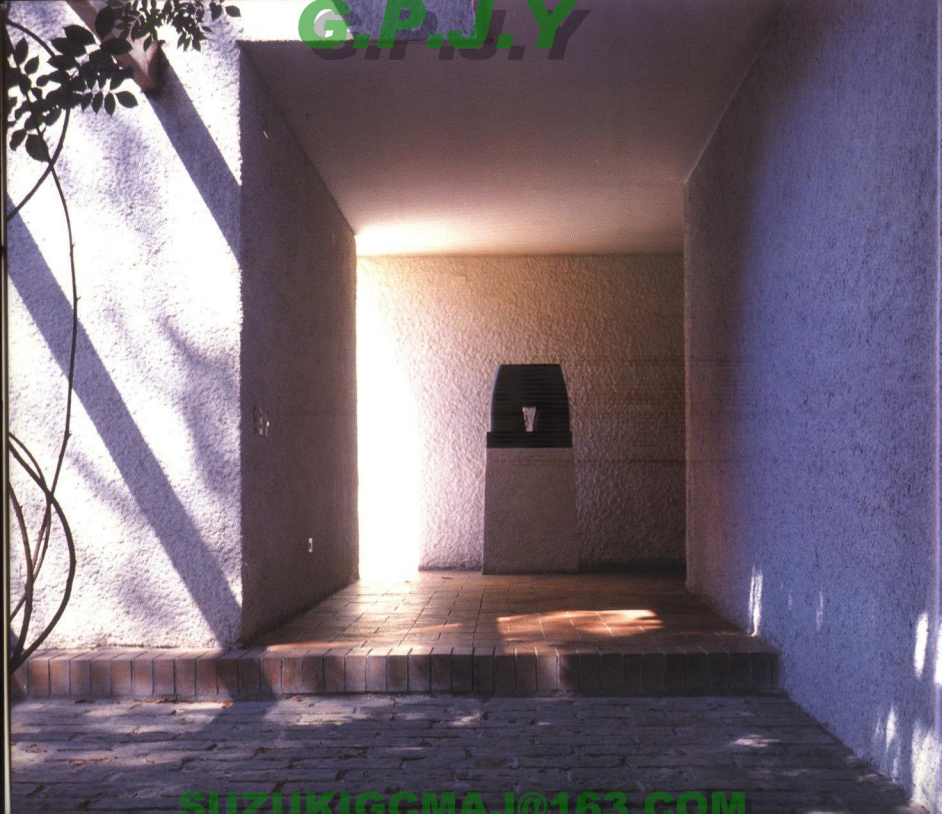
世界小住宅 4

Enrique Browne

蔡红译

SUZUKIGOMA@163.COM

G.P.J.Y



SUZUKIGOMA@163.COM

G.P.J.Y

TEN HOUSES

Edited by Oscar Riera Ojeda

世界小住宅 4

Enrique Browne

蔡红译

中国建筑工业出版社

SUZUKIGCMA-I@163.COM

G.P.J.Y

图字：01-2000-0374号

图书在版编目(CIP)数据

世界小住宅 4 / (美)奥赫达编；蔡红译。—北京：中国建筑工业出版社，2000
(世界小住宅设计经典译丛)
ISBN 7-112-04257-7

I.世... II.①奥... ②蔡... III.①住宅—建筑设计—图集②住宅—室内装修—图集 IV.TU241-64
中国版本图书馆CIP数据核字(2000)第21022号

Copyright © 1997 by Rockport Publishers, Inc.

All rights reserved. No part of this book may be reproduced in any form without written permission of the copyright owners. All images in this book have been reproduced with the knowledge and prior consent of the artists concerned and no responsibility is accepted by producer, publisher, or printer for any infringement of copyright or otherwise, arising from the contents of this publication. Every effort has been made to ensure that credits accurately comply with information supplied.

本套图书由美国Rockport出版公司授权我社在中国翻译、出版、发行该套图书中文版

责任编辑：张惠珍 程素荣
美术编辑：黄燕 姜敬丽

世界小住宅设计经典译丛
世界小住宅 4

愿里克·布朗
奥斯卡·列拉·奥赫达 编
蔡红 译

中国建筑工业出版社出版、发行(北京西郊百万庄)

新华书店经销
利丰雅高印刷(深圳)有限公司印刷

开本：285mm × 230mm

2000年6月第一版 2000年6月第一次印刷

定价：68.00元

ISBN 7-112-04257-7

TU·3355(8714)

版权所有 翻印必究

如有印装质量问题，可寄本社退换
(邮政编码 100037)

SUZUKIGCMA-I@163.COM

Contents 目录

6 序 奥斯卡·列拉·奥赫达

7 导言 恩里克·布朗

精选作品

14 查尔斯·哈密尔顿街上的两栋别墅，智利，圣地亚哥市，拉斯孔德区

24 保罗·哈里斯街上的别墅，智利，圣地亚哥市，拉斯孔德区

38 萨帕亚尔的避暑山庄，智利，萨帕亚尔市

44 拉丰特街上的别墅，智利，圣地亚哥市，拉斯孔德区

54 皮尔凯的乡村别墅（版本I），智利，皮尔凯县，克鲁塞罗区

60 皮尔凯的乡村别墅（版本II），智利，皮尔凯县，克鲁塞罗区

70 蜗形别墅，智利，圣地亚哥市，拉斯孔德区

82 圣达米安路上的别墅，智利，圣地亚哥市，拉斯孔德区

92 拉昆布雷街的别墅，智利，圣地亚哥市，拉斯孔德区

98 毕尔巴鄂—乌里韦别墅，智利，圣地亚哥市，拉斯孔德区

104 精选建筑与项目简介

105 公司概况

108 照片提供者

Foreword 序

by Oscar Riera Ojeda

在过去几年里，居住建筑的关注中心似乎局限于几个主要国家的具有鲜明特征的地区，如：英国和日本的极简抽象艺术、提契诺州建筑师的空间变幻、瑞士和北欧的精细风格及葡萄牙的诗情画意，它们似乎吸引了评论界的所有目光。然而，近几年来全球化开发趋势令我们开始探索和评价其他地区的建筑风格，其中之一就是——墨西哥城——一座历史悠久的城市。其他新涌现出来的地区还有：以格伦·马尔库特（Glenn Marcutt）为突出形象的澳大利亚，以布赖恩·麦凯（Brian McKay）为代表的新斯科舍半岛（Nova Scotia）的加拿大人镇（Canadian）局部地区，或者是智利的南部（智鲁岛）和中部（圣地亚哥及市郊）。在此，本书所选的10例住宅正是作者恩里克·布朗在我们最后提到的那个地区内付诸实施的。

1982年，恩里克·布朗与塞尔希奥·拉腊因G·M·(Sergio Larrain G.M.)和克里斯蒂安·费尔南德斯·科克斯（Cristian Fernandez Cox）合作建立了“高美洲”（Taller America）理论^①——纯粹的理论反应，当时，他还未能确切地想象到这一组合在他的国家及拉丁美洲大陆的实践会造成如此巨大的影响。十几年后，具有讽刺意味的是，推动这一巨大智慧创新发展的国家竟是智利——这一拥有1400万人口的局限于自身的政治历史中并拥有安第斯山脉的雪峰和南太平洋冰凉海水的国家。如今，随着国家政权的稳固和基础经济的发展，智利已经成为推动该地区发展的力量之一。

“高美洲理论”的研究不仅简单地止于纯理论工作，它还包括其研究成员们所做的大量的建筑工程。恩里克·布朗在写作及工程方面都起到了关键作用，他做过的工程例如蜗形别墅——尽管它建成的时间尚短，但它与最近推出的拉丁美洲建筑家家庭主题相呼应，是其中最辉煌、最有想象力的建筑之一。几年前，当有机会参观这栋及其中几栋书中所列的别墅时，我能够证实这些建筑的真实性，并可推断出书中其他几个工程的真实性。

恩里克·布朗在这10栋别墅中保持了建筑与自然景观的和谐统一，但并未削弱它们的完整性与纯粹性——这往往是事物不可协调的两个方面。通过这些建筑，我们可以充分看到：作者不是依靠现成的流行款式，而是谨慎地依据资料来源，并能颇具先见之明地利用更可取的建筑设计手法（诸如室内外之间的过度空间的利用、将光线作为另一种素材，或强调建筑的几何构图）。毫无疑问，他成功地运用了这些要素，并最大限度地表现了这些建筑，本书有力地证明了这一点。

奥斯卡·列拉·奥特达



①：除了“高美洲理论”的缔造者之外，其余较为突出的参与者还包括：社会学家佩德罗·莫兰德（Pedro Morande）、诗人劳尔·苏里塔（Raul Zurita），以及建筑师们，如佩德罗·穆尔蒂尼奥（Pedro Murinho）、克里斯蒂安·温杜拉加（Cristian Undurraga）和路易莎·德韦斯（Luísa Deves），路易斯·伊斯基耶多（Luís Izquierdo）和安东尼娅·莱曼（Antonia Lehmann），及亚历克斯·莫雷诺（Alex Moreno）。

G.P.J.Y



SUZUKIGCMA-I@163.COM

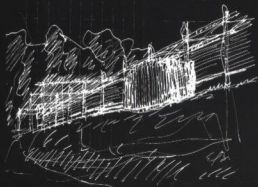
Introduction 导言

by Enrique Browne

日本有句俗语：“如果我在这儿介绍它们，它们就是它们，如果我不在这儿介绍它们，它们依然是它们。”^①换句话说，就是：我要在此介绍的10栋住宅，应该让它们自己来说话。

我曾经有幸遇到几个这样的客户：他们对建筑的主要方面（即空间感觉、光线运用及比例协调）感觉敏锐。这种情况并不常见。事实上，大多数人都喜欢墨守成规地选用可以装饰成任何形式的灰色空间。另一方面，拘泥于形式的创新本身也是对一种“好品位”的侮辱。这样一来，建筑艺术成了一种社会风险——同时也是经济风险——并且，甘冒这种的风险人为数尚少。

建筑艺术永远不必与流行的感观刺激相对抗：例如震耳欲聋的摇滚乐、家庭影院、计算机等等。这不是一条最广泛的规律，但这是一种平衡的艺术。让我给你们举个例子：某人请某建筑师设计他在小山坡上的家，很显然，建筑师首先要考虑的就是视野问题——这是购买这一位置房子的主要理由——也是最重要的因素。建筑师将在别墅中采用大面积的玻璃窗户，虽然业主比较喜欢这一方案，但他还希望房子能有较好的保温隔热性能。因此，在第二个方案中，建筑师采用了双层隔热玻璃窗，业主接受了这一方案，但又提出房子的造价必须尽可能地经济实惠。这样看来，建筑师必须从设计一开始就考虑这样的平衡：需用多少玻璃窗？需要达到多好的隔热性能？以及如何降低造价？这些问题的答案是完全主观的，并且建筑师与雇主之间永远不会得到一致的结论。而且，甚至还有一些更基本的问题要问。乌纳穆诺（Unamuno）说：“人是感情动物，而不是理性动物”。依据同样的道理，某位学者曾经提出，“与我们的思想相对立的情感不仅是思想的主观集合，而是人类区别于动物的最根本特征，它是人们感受精神体验并形成对世界的认知和对自身的感知的基础。对现实世界的认识不单是思想的作用，更需要情感的作用。”^②我能以我自身的经验证明这一观点。每当我对某一工程感到满意时，往往是因为我感觉它好，而不是因为





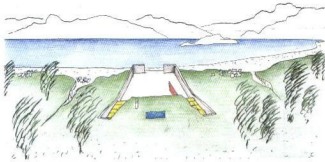
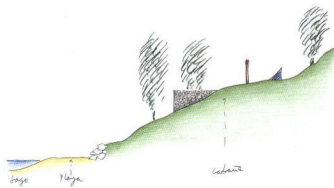
Left: Edwards-Cosmelli 1, original version of the house (top). After modifications, the house was built as shown (left).

Opposite Page: Preliminary sketches of the Summer Cabin in Isla Negra.

左图: 爱德华兹-科斯梅利房屋原型(上图), 改建后的房屋外观如图所示(左图)。

左页图: 内格拉群岛的避暑木屋草图





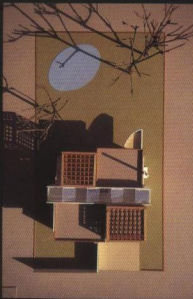
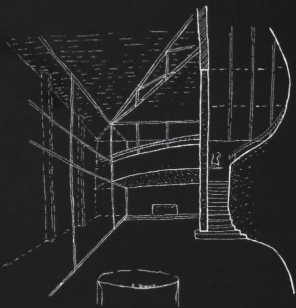
Refuge in Lago San Pablo, Ecuador: Plan, Section, Elevation and Perspectives
厄瓜多尔圣巴勃罗湖畔的“隐蔽工程”，平面图，剖面图，立面图及透视图。

我知道它好,我能体会到内心的某种平静,感觉不同于思想,它很少出错。能遇到可与你共享这种感觉的客户确实是幸运的。

下面,再让我介绍一些有关这些别墅的背景资料。它们中间只有三栋建筑不在智利的圣地亚哥市。皮尔凯(Pirque)的乡村别墅I和II位于迈波河旁的农业区内。萨帕亚尔市的别墅坐落于太平洋岸距圣地亚哥90英里(约150km)处的海滨胜地。出于对这栋别墅的谨慎考虑,购买该处地皮的条件之一就是新建建筑不可以挡住它后面现有住房的海景视线。因为这一理由,设计者利用海边坡度将它建成为洞穴式的别墅,这就要求将结构伸入地表,这种做法曾在几年前被尝试过,当时那个项目就是位于圣巴勃罗湖畔的朴素的小木屋(厄瓜多尔,1976年),随后它还在拉昆布雷街(La Cumbre)的别墅入口处被采纳过。

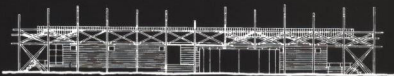
另外的七栋别墅位于国家首都圣地亚哥,该市拥有450万人口,气候温和。海拔在16,500英尺(约5,000m)以上的安第斯山脉沿着城市的边界向东延伸。与其他大城市一样,圣地亚哥也是因为城市的发展经历了各种危机:拥挤、污染、……。随着岁月的流逝,城市居民离大自然越来越远;在工业废气形成的烟雾下再也见不到蓝天;交通的噪声掩盖了风声;晚霞只是明信片上一幅矫揉造作的图画;每天不同的时辰甚至季节的变换都只停留在日历的印象里。尽管气候条件几乎可以允许你终年生活在室外,而且,人们习惯上认为接触自然是有价值的,但是树木、大海和高山只能是人们对逝去的休闲时光的美好回忆而已,尽管他们有能力负担旅行所有的费用。所以,重新享受这些快乐是在此介绍的这10座建筑的根本目的。

依照智利人的习惯,我在许多别墅中强调了过渡空间的作用——例如室内的走廊和室外的格构式连廊(智利人称它为parron)——它介于房子的室内与室外之间。这一思想被运用于查尔斯·哈密尔顿街(Charles Hamilton Street)的别墅一端,砖石结构加上木质柱廊实际上构成了该房



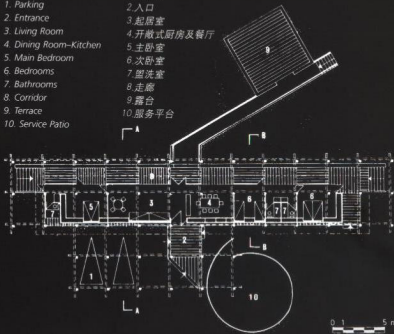
House for Sale (1983), sketch and model shots

俱出售的别墅(1983年),草图及模型照片。



1. Parking
2. Entrance
3. Living Room
4. Dining Room-Kitchen
5. Main Bedroom
6. Bedrooms
7. Bathrooms
8. Corridor
9. Terrace
10. Service Patio

1. 停车场
2. 入口
3. 起居室
4. 开敞式厨房及餐厅
5. 主卧室
6. 次卧室
7. 盥洗室
8. 走廊
9. 露台
10. 服务平台



Cabin in Isla Negra (1975). West Elevation, Sections, East Elevation, and Plan.
内格拉群岛的小木屋 (1975年)。西立面、剖面、东立面和平面图

屋的主体。接着,我又以相同的概念完成了若干个项目,但其中选用了不同的材质。例如,在内格拉群岛的避暑小木屋(1975年)中我选用了原木和板材。在雷纳区上游的别墅(1976年)中我选用了灰质粘土和木料。

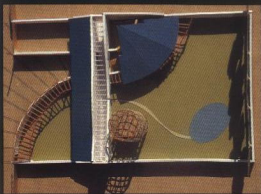
其中有几栋别墅还显示出另一特征:即隐蔽性。其中,尤其值得一提的是蜗形别墅及位于拉丰特街(La Fuente Street)上的别墅。真正的圣地亚哥人实际上是很护家的,他们会努力保护自己的家人免受外界干扰。住房的围墙正好将他们与邻居分隔开来,并且街道的规划设计也体现了这一私密性要求。尽管城市管理条例试图通过要求居民选用透明的建筑立面的手段将圣地亚哥改建成“花园城市”,但是圣地亚哥的居民们依然顽固地坚持封闭自己的住宅。

在智利,各个社会阶层人士的房子都有一个典型特征,就是:它们可以被进一步扩建。这在查尔斯·哈密尔顿街的别墅中表现尤为明显,它的面积比原来扩大了三倍,但它的整体形象并未因此而受到明显破坏。其他还需关注的是,建筑应如何与周围的山麓丘陵融为一体。圣地亚哥市已逐渐爬上和进入安第斯山脉的群山中,并且正以这样的方式回望自己。但大多数别墅不是从平地上迁移过来的,而是建立在陡峭的山坡之上。毕尔巴鄂-乌里韦(Billbau-Urube)别墅和拉昆布雷街上的别墅形成鲜明对比,以非常自然的方式融合于地理环境中,最后,同样需要我们考虑的是该地区的地震等级,因为它对结构的选型至关重要。

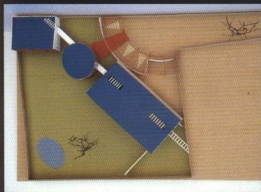
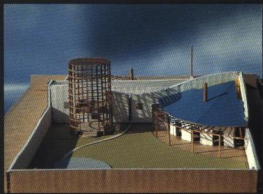
恩里克·布朗
智利,圣地亚哥
1996年10月

注释①日本的谚语说:“如果我理解该事物,它们就是它们。如果我不理解它们,它们还是它们。” Carlos Valles, S.J., *Ligero de equipaje*, Editorial SAL TERRAE, Spain, 1987

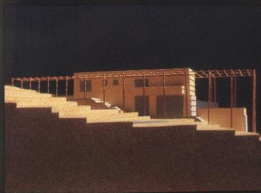
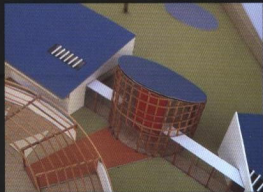
② Sergio Perea y Lillo, *El Terror y la Felicidad*, Editorial Universitaria S.A., Santiago, Chile



Wallace House 华莱士别墅



Herrera-Calvo Hou: 埃雷拉-卡尔沃别墅



House on La Laguna Road 在拉-拉古纳路上的别墅



G.P.J.Y



SUZUKI@GMA.IG163.COM

Houses on Charles Hamilton Street

Las Condes, Santiago, Chile

查尔斯·哈密尔顿街上的两栋别墅

智利，圣地亚哥市，拉斯孔德区

这两栋别墅位于圣地亚哥市东部，它们必须与周围景观融为一体，而尽可能多地保留了山坡上原有的果树。别墅周围的地势缓缓向北下落，山坡上种满了排列整齐的梨树林，其间距为 20 英尺（约 6m），视线穿过树林隐约看见曼克（Manquehue）山峰。它还必须有能经受改造和扩建，而不必破坏工程的连续性及整体性。

为了满足这些要求，设计时强调了独立的过渡空间，这两所房子的格构式连廊体系如出一辙：间距 10 英尺（约 3m）的砖柱上是木质格构架，砖柱的间距恰好等于果树间距的一半。格构式连廊伸入树林并形成别墅的外部空间，局部或全部外墙形成了别墅的内部空间，并创建了一系列有助于由室内向室外过渡的环境（例如起居室、走廊、停车场、格构式连廊及其他）。此外，这种结构体系还有利于房屋的改建和扩建。

两所房子的主体结构均为清水砖墙，格构式连廊体系是整个结构体系的基本组成。机制砖砌筑的柱子内配有 4 根 4 英寸（约 10cm）的钢筋，柱顶纵向木梁的断面为 4 英寸（约 10cm）× 10 英寸（约 25cm），其上为 2 英寸（约 5cm）× 8 英寸（约 20cm）的格构架。别墅的窗扇形成了精细的边形木质隔板。所有材料均是露露式的。两座别墅间的区别仅因房间互不相同的需要和偏爱而造成。



Above: View from within toward a linear exterior trellis.

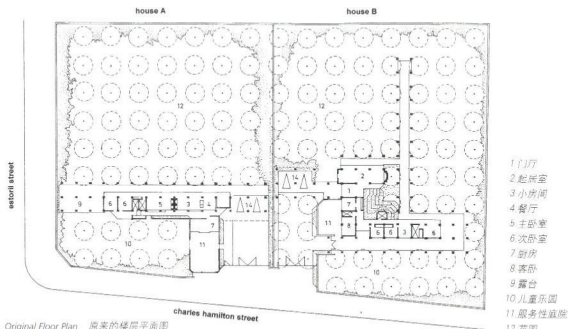
Opposite Page: A combination of brick trellises, placed every 10 feet (3 meters), run through the existing trees, which are spaced 20 feet (6 meters) apart. There is an intrinsic fusion of the building with the surrounding terrain, and a great variety of interior, interim, and exterior spaces also has been provided.

上图：由室内透视一条笔直的外部格构式连廊。

左页图：间距 10 英尺（约 3m）的砖混结构格构式连廊，伸入间距为 20 英尺（约 6m）的树林中，建筑物与周围地形融为一体，并形成了各类室内空间、过渡空间和外部空间。

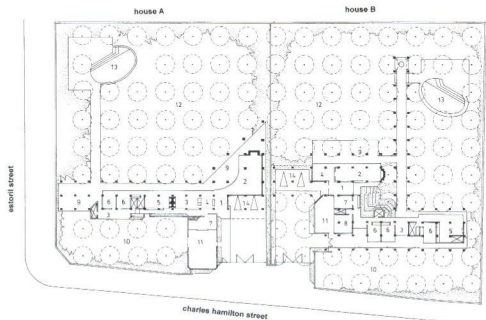
Houses on Charles Hamilton Street

查尔斯·哈密尔顿街的别墅



Original Floor Plan 原来的楼层平面图

- 1 门厅
- 2 起居室
- 3 小卧室
- 4 餐厅
- 5 主卧室
- 6 次卧室
- 7 厨房
- 8 露台
- 9 露台
- 10 儿童乐园
- 11 服务性庭院
- 12 花园
- 13 泳池
- 14 车库



Expanded Floor Plan 扩建后的楼层平面图

- 1 Entrance Hall
- 2 Living Room
- 3 Den
- 4 Dining Room
- 5 Main Bedroom
- 6 Bedroom
- 7 Kitchen
- 8 Service Bedroom
- 9 Terrace
- 10 Children's Patio
- 11 Service Patio
- 12 Garden Patio
- 13 Pool
- 14 Garage





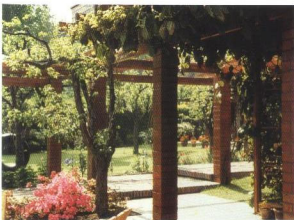
Houses on Charles Hamilton Street

17

查尔斯·哈密尔顿街的别墅

左图(上)这个有雨篷的露台是住宅各扩建部分之一,在房屋的原有面积上扩大了一倍,而没有人多地改变房屋的原貌。在智利有一种明显的趋势:即不论土地所有人的社会经济地位如何,他们都喜欢扩建房屋。(下)桥构式连廊,有雨篷的露台及起居室,请注意其中由室内空间,过渡空间到室外空间的细微的层次变化。

左页图:中心庭院的正视图和透视图



Left: (Top) This covered terrace conforms to one of the various extensions added to the dwellings, doubling its original surface area without greatly altering the original appearance of the houses. There is a notable tendency in Chile to build on house extensions, regardless of the socio-economic standing of the occupants. (Bottom) Trellises, covered terraces, and living room. Note the subtle gradation between the interior, semi-interior, and exterior spaces of the dwelling.

Opposite Page: Views of and toward the central patio.

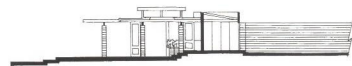
G.P.J.Y



SUZUKIGCMA-1@163.COM

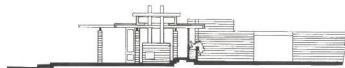
Houses on Charles Hamilton Street

查尔斯·哈密尔顿街的别墅

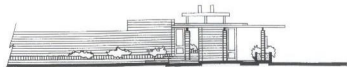


Section C-C 剖面 C-C

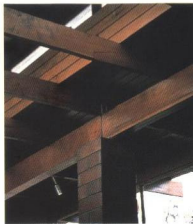
0 1 5m.



Section D-D 剖面 D-D



Section E-E 剖面 E-E



左图：室内或室外的砖柱与木梁。所有不同构件均是暴露式的，清楚地显现了它们的构造和原色。

左页图：由室内透视格构式连廊。



Left: Aspects of the brick columns with wooden beams, both within and without the house. All of the different elements are exposed, expressing their structural function as well as showing off their natural color.

Opposite Page: View of the trellis from the interior of the domicile.

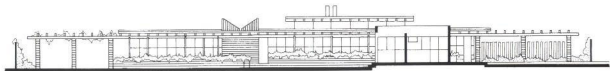
Houses on Charles Hamilton Street

查尔斯·哈密尔顿街的别墅



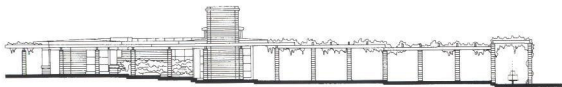
North Elevation (House A)

北立面图 (别墅A)



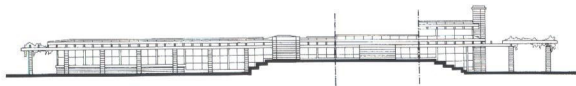
South Elevation (House A)

南立面图 (别墅A)



East Elevation (House B)

东立面图 (别墅B)



Central Courtyard Extended Elevation (House B) 中心庭院改建后立面 (别墅B)

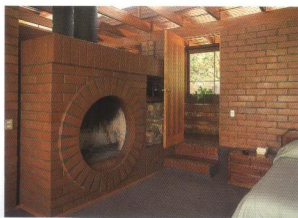


查尔斯·哈密尔顿街的别墅



左图：(上)植物是居室内的主要内容。(下)起居室由一双倍大的壁炉与主卧室分隔。

左页图：室内与室外相接部分由精美的落地式木窗框构成。



Left: (Top) Plants are an important feature within the dwelling. (Bottom) The living room is separated from the main bedroom by a double chimney.

Opposite Page: The partition between interior and exterior is attained by floor-to-ceiling windows, made up of delicate wooden frames.

Houses on Charles
Hamilton Street

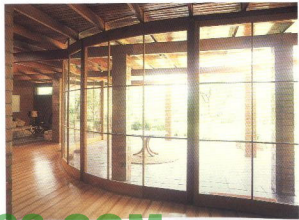
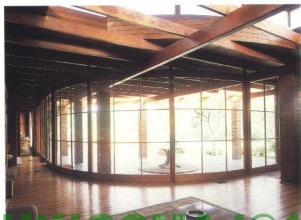
查尔斯·哈密尔顿街的别墅

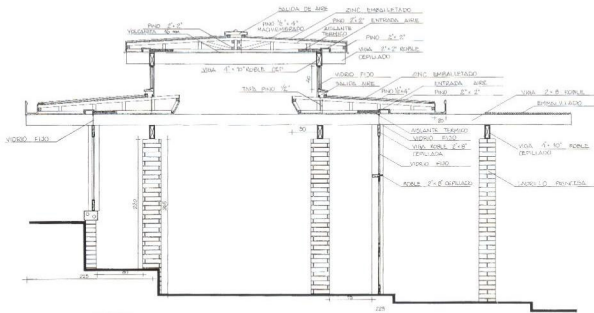
右图：(上)由起居室透视带屋顶的露台。
(下)别墅A。房屋的扩建部分之一 一个新的起居室。它垂直穿过原来的轴线。为了新旧起居室连接部分的照明，沿着轴线的转弯处是透明的水晶玻璃。其室外空间由一带屋顶的露台组成。

右页图：烟道也是由中庭向四周分布的格构式连廊体系的主要支撑物。

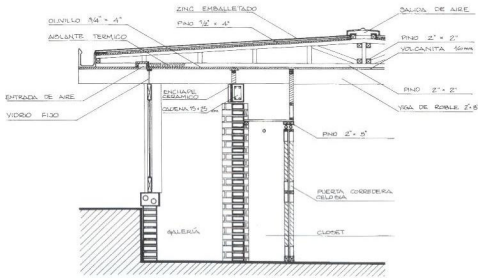
Right: (Top) View from the living room toward a covered terrace. (Bottom) House A. One of the extensions added to this dwelling was a new living room, running perpendicular to the lineal axis of the original. To highlight the continuity between old and new, the crystal membrane is curved, following the change of axis. The exterior consists of a covered terrace.

Opposite Page: The chimney stack also serves as the main support for the system of trusses that spread out from the central courtyard.





Ceiling Detail 顶棚详图



Ceiling Detail 顶棚详图

Houses on Charles Hamilton Street

查尔斯·哈密尔顿街的别墅



G.P.J.Y



SUZUKIGCMA-I@163.COM

House on Paul Harris Street

Las Condes, Santiago, Chile

保罗·哈里斯街上的别墅

智利，圣地亚哥市，拉斯孔德区

这块 89 英尺 (约 27m) × 267 英尺 (约 78m) 的宅基地位于圣地亚哥市东部，南北走向。它的背后是大片的松树林，向东可以看见安第斯山脉。别墅建于这块地的中心，以便让住户获得最广阔的视野。别墅的设计分两个层次，第一层次为公共空间，第二层次为私人空间。

场地的四周建有围墙，位于场地中心的房子将空地分隔成南北两个区域，北区又被一入口柱廊一分为二，这样，形成了三个院落：一个入口庭院，一个前花园及一个后花园。屋子的中间为一高耸而狭长的空间，正好相应于两根平行的墙梁，这一空间使阳光能照射到屋子的南区，并集中了垂直与水平向的空气流通。天井的外部均采用保温材料以防止热量的流失。一堵波浪形矮墙与墙梁的几何刚度形成对比，这一现代风格的中央天井成为整体布局的核心。类似的，房子两侧的屋顶及葡萄架也均为颠倒的几何图形。

房屋的分隔并不局限于所描绘的空间容量，它由一随意地介于墙与格构式连廊之间的、连续的之字形玻璃隔墙组成，并由此分隔出不同的两个室内空间与过渡空间，别墅也因此获得了层次感，好似“空间内的空间”。此外，室内至室外的渐变过程还体现在房屋的可塑性中。过渡空间是最形象化的，体现在空间内的植物、红色调的木质吊顶以及砖铺的地面。在户外，树木的绿色和山峦的色调是能引起注意的素材。形象与抽象之间变幻的处理手法在建筑的立面设计中显而易见：建筑的正立面趋于形象，而它的侧面则偏于抽象。



Above: From the street, only the creeper-covered pergola is visible.

Opposite Page: View of the house from the back garden.

上图：由大街上只能见到覆盖着爬藤植物的葡萄架。

本页图：从后花园看别墅

26 House on Paul Harris Street

保罗·哈里斯街上的别墅



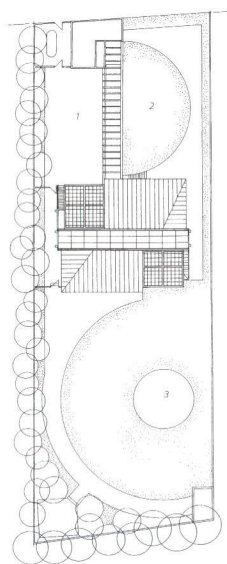
SITE PLAN

1. Entrance Patio
2. Garden Patio
3. Pool

总平面图

- 1 入口庭院
- 2 花园
- 3 泳池

paul harris street



FIRST FLOOR PLAN

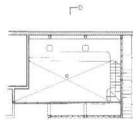
1. Entrance Hall
2. Dining Room
3. Living Room
4. Kitchen
5. Service Bedroom
6. Laundry
7. Pergola
8. Office-Bedroom

一层平面图

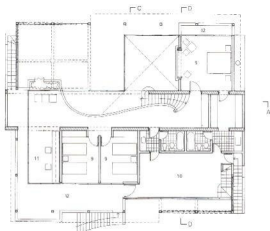
- 1 门厅
- 2 餐厅
- 3 起居室
- 4 厨房
- 5 客房
- 6 洗衣房
- 7 葡萄架
- 8 书房兼卧室

SECOND FLOOR PLAN

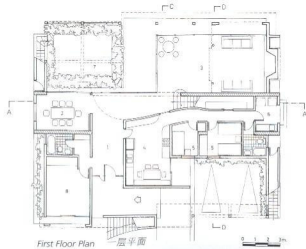
9. Bedrooms
 10. Studio
 11. Children's Study
 12. Terrace
- 二层平面图
- 9 卧室
 - 10 工作室
 - 11 儿童书房
 - 12 露台



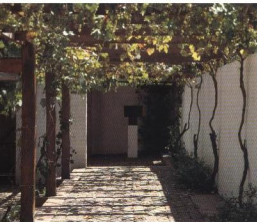
Third Floor Plan 三层平面



Second Floor Plan 二层平面



First Floor Plan 一层平面





左图：覆盖在葡萄架上的爬墙植物——它们的叶子到秋天会变成红色和金黄色。

左页图：(上) 别墅入口处的格构式连廊，(下) 要进入住宅，必先转过两道弯，通过这一最小的空间。

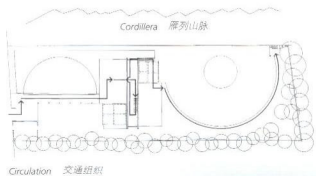
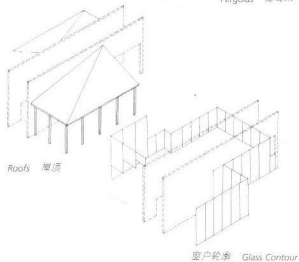
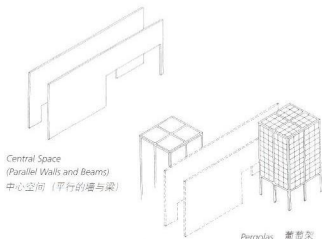
Left: A creeper plant—whose leaves turn red and yellow in autumn—covers the pergola.

Opposite Page: (Top) Trellised entrance to the house. (Bottom) To enter the dwelling, one needs to make a double turn, passing through this minimal space.

G.P.J.Y



SUZUKIGCMA-I@163.COM



House on Paul Harris Street 29
保罗·哈里斯街上的别墅



左图：(上) 别墅的东侧和西侧面对邻居，处于封闭的状态。(中) 这段楼梯通往去花园的走廊。(下) 分隔室内与室外空间的是一层被固定在顶棚及花架之间的水晶玻璃，就其外表木身来说，相当朴素。

左页图：葡萄架的前面遮蔽了一间以窗为界的不规则的起居室。



Left: (Top) The western and eastern sides of the house, which face toward the neighbors, are closed off. (Center) This stairway leads from the central corridor toward the garden pergola. (Bottom) The partition between interior and exterior spaces is achieved by a crystal membrane, which winds between ceilings and pergolas. As such, the partition is notably discreet in appearance.

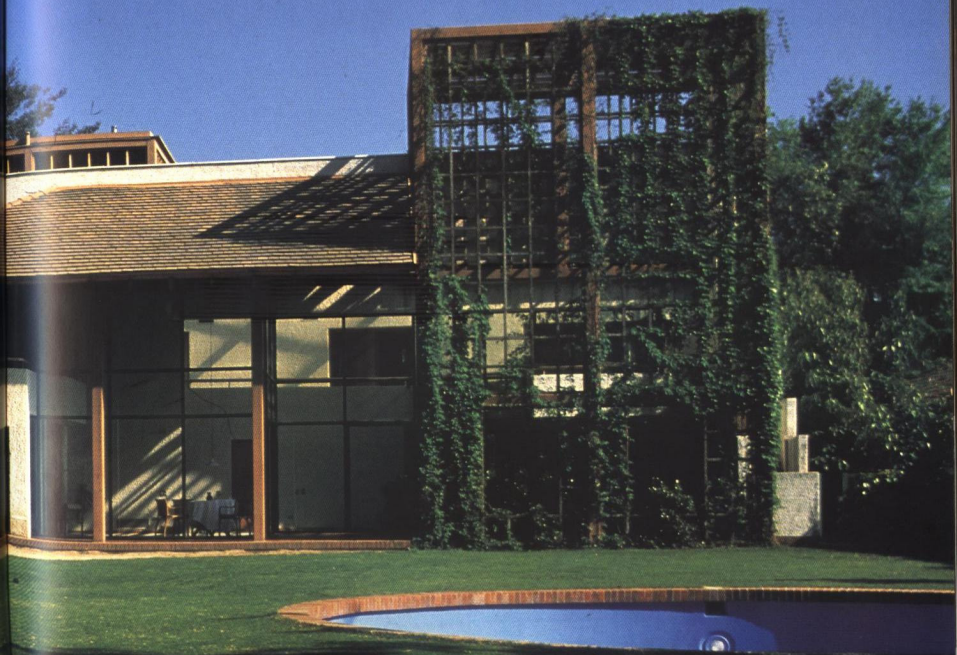
Opposite Page: The front-facing pergola shields a window-lined, informal living room.

G.P.J.Y

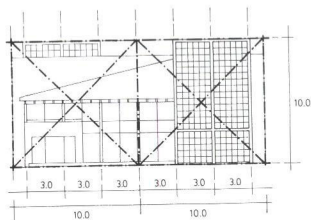


SUZUKIGCMA I@163.COM

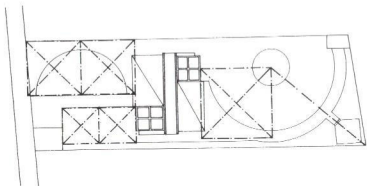
G.P.J.Y



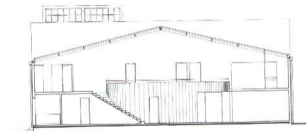
SUZUKIGGMA@163.COM



Geometric Regulation-Elevation 几何规制——立面



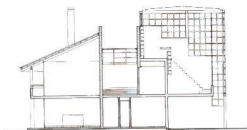
Geometric Regulation-Exteriors 几何规制——室外空间



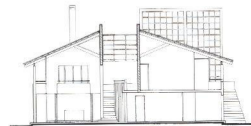
Longitudinal Section A-A 纵向剖面 A-A



East Elevation 东立面



Transversal Section D-D 横向剖面 D-D

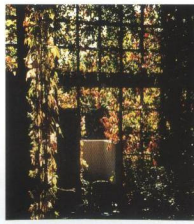
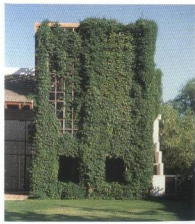
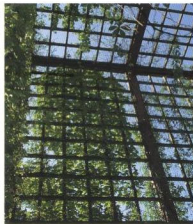
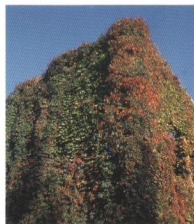


Transversal Section C-C 横向剖面 C-C



West Elevation 西立面

G.P.J.Y



SUZUKIGCMA-1@163.COM

34 House on Paul Harris Street

保罗·哈里斯街上的别墅

右图：(上) 起居室及主卧室透视，右而为通往二层的楼梯。(下) 带玻璃顶棚的主要通道。

右页图：室外的曲线走廊穿过玻璃幕墙，伸入葡萄架中。

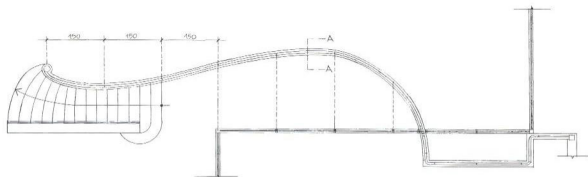
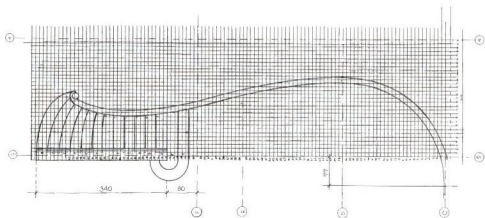
Right: (Top) View of the living room and the main bedroom. The stairway to the first floor is on the right. (Bottom) Views of the glass-roofed main hallway.

Opposite Page: The outer curve of the corridor passes through the glass partition, entering into the pergola.



我们可以通过“建筑漫步”来充分领会不同空间的位置，从主入口开始，直到葡萄架结束，在葡萄架的后区有一个喷泉。由于其颠倒的几何图形，它似乎随着步行者前进的脚步而向后转。

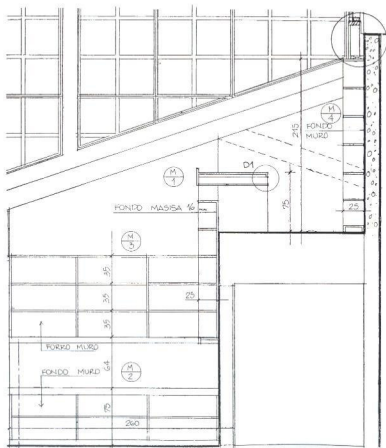
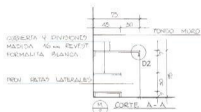
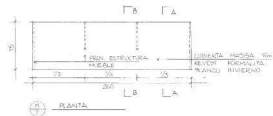
葡萄架及其他过渡空间增大了房屋的体积，无论室内还是室外空间，平面与立面的比例达到了完满的程度，所用的建筑模数均为 10 英尺（约 3m）。



Handrail and Staircase Outline 楼梯及其扶手轮廓



保罗·哈里斯街上的别墅



Studio Furniture Details 工作室家具详图

G.P.J.Y



SUZUKIGCMA_I@163.COM

G.P.J.Y



SUZUKIGCMA-I@163.COM

Summer House in Zapallar

Zapallar, Chile

萨帕亚尔的避暑山庄

智利，萨帕亚尔市

该避暑山庄坐落于太平洋岸，它的背后已建有一栋两层楼房。购买该地块的条件之一就是，新建建筑不能挡住原建筑的海景视线。因此，设计师决定将新建居所隐藏于通往大海的岩石崖边。这样一来，别墅的屋顶上就成了连续的花园式露台。

别墅占据了整个地块的前面部分，并有宽阔的海景视线。人可由山上拾级而下到达别墅，俯视能见一英式庭院。庭院内还铺设了给水干管。室内服务区的西侧为起居空间，如起居室及卧室。设计时，为室内考虑了许多灵活变化的功能，例如，起居室内两张平时当作沙发用的沙发床，在客人来时，可以用幕布隔开供客人使用；次卧也可当作客房或主人的书房。

人可由起居室和卧室俯瞰一有草坪的露台，露台顶上局部覆盖着竹状的水平百页板，以遮挡西晒的太阳。百页板上部结构的轴转动，并在房屋空闲时起保护作用。在岩石上，建有一个游泳池，人由露台下来，可以去泳池，也可直接去大海。

实际上作为上部结构界限的双螺旋形支柱及室内露台均为铸纹混凝土饰面，以显示强度的概念。在泳池周围的台阶上，作为室外空间的另一要素，当地的石头被用来仿真房屋周围的自然环境。

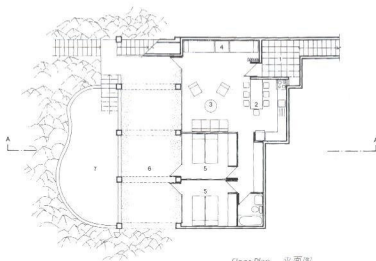
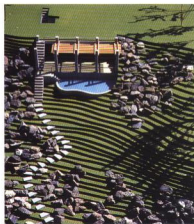


Above: View of the Summer House from an existing house located behind it. Its view of the sea has not been altered much by the presence of the Summer House.

Opposite Page: The house blends with its surrounding landscape, which falls toward the sea. Access is via an English patio, located on the upper, right-hand border of the photograph.

上图：由原有建筑看避暑山庄，它的海景视线并未受到太多影响。

左页图：别墅与周围的海景山色融为一体。在照片右边，即房屋的上部，是房间的入口，它经过一个英式庭院。



Floor Plan 平面图

SITE PLAN

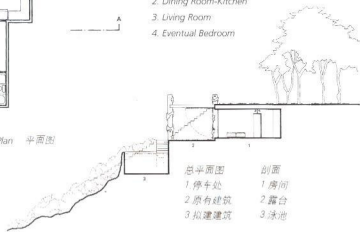
1. Parking
2. Existing House
3. Projected House

SECTION

1. House
2. Terrace
3. Pool

FLOOR PLAN

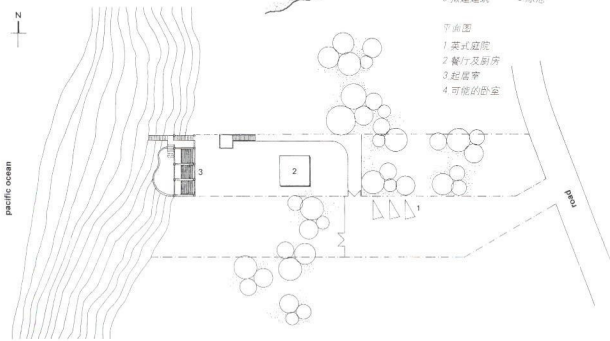
1. English Patio
2. Dining Room-Kitchen
3. Living Room
4. Eventual Bedroom



总平面图

剖面

1. 停车处
2. 原有建筑
3. 拟建建筑
1. 房间
2. 露台
3. 泳池



pacific ocean

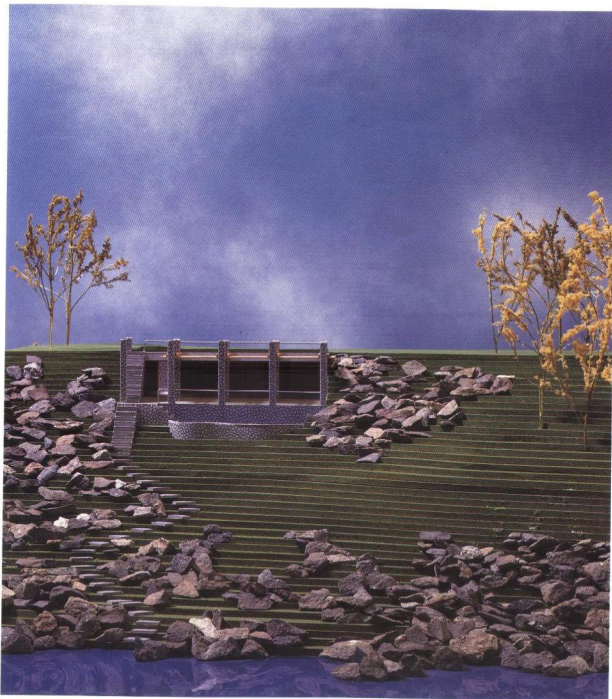
road

平面图

1. 英式庭院
2. 餐厅及厨房
3. 起居室
4. 可能的卧室

Site Plan 总平面图

0 2 10m



Summer House in Zapallar 41

萨帕亚尔的避暑别墅

Left: The house viewed from the sea. The rocks used in the construction came from the same location.

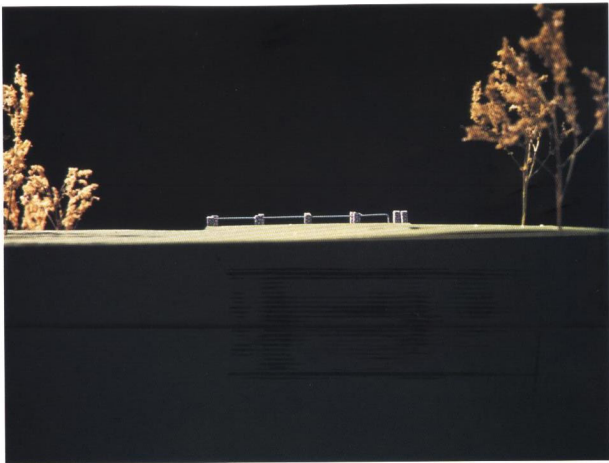
Opposite Page: The house is encrusted into the surrounding rock. Aerial view of the house without its garden roof.

左图：别墅临海而建，建筑中直接利用海边的石头。

左页图：别墅被镶嵌在周围的岩石堆中，切去屋顶花园的别墅鸟瞰图。

42 Summer House in Zapallar

萨帕亚尔的避暑别墅



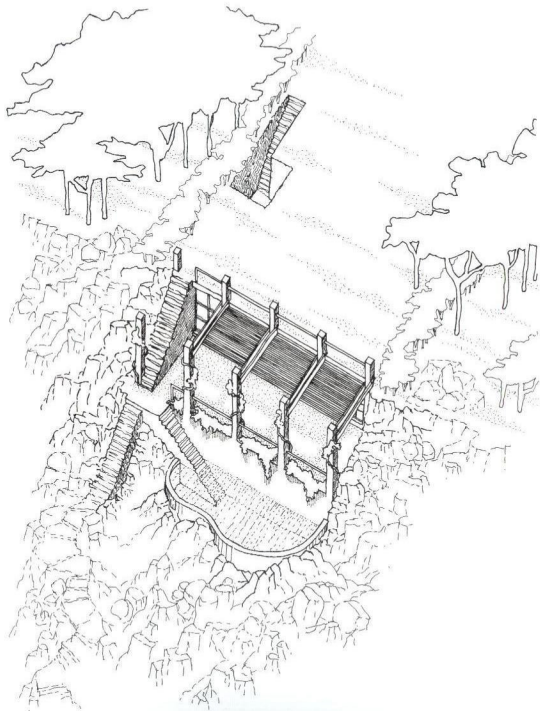
Right: (Top) From behind, the house looks like a balcony overlooking the horizon. (Bottom) View of the model showing the blend of architecture with the surrounding environment.

Opposite Page: View of the model without its surrounding terrain.

右图：(上)由后而看，别墅就像是地平线上的阳台。(下)模型外观，展示了别墅与周围景观的和谐统一。

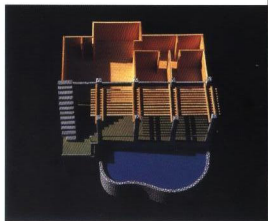
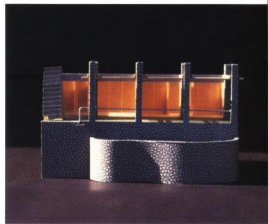
右页图：除去周围环境的别墅模型外观。



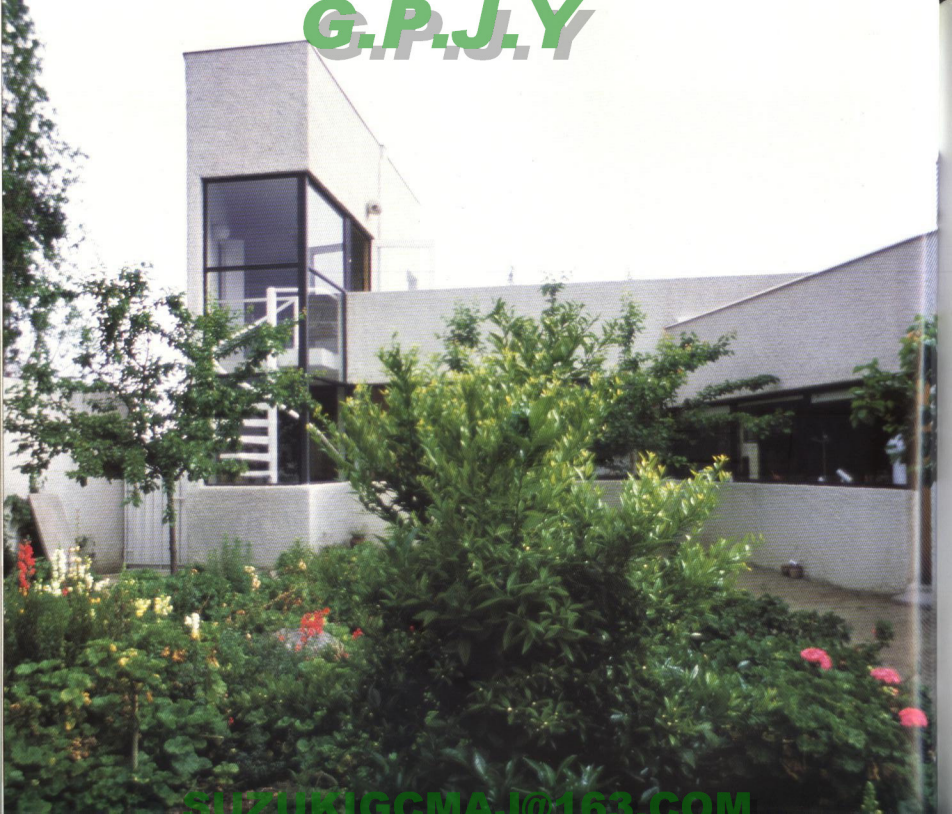


Summer House in Zapallar 43

萨帕亚尔的避暑别墅



G.P.J.Y



SUZUKIGCMA ID@163.COM

House on La Fuente Street

Las Condes, Santiago, Chile

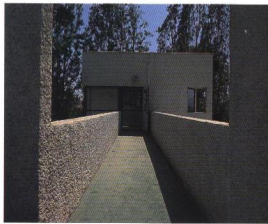
拉丰特街上的别墅

智利, 圣地亚哥市, 拉斯孔德区

别墅所处位置以东, 视线可及安第斯山脉, 阳光来自相同的方向以及屋子的北面。户主希望能够保有家庭的私密性, 在院落的周围建有高高的砖墙, 砖墙的出口通往那条斜街。围墙的两端在转弯后垂直于建筑的轴线, 并以此形成一个敞开式的入口庭院。

在别墅内的私人空间前, 一个半公共空间将面积一分为二。同样, 一堵与斜街平行的全封闭式隔墙穿过这一区域, 并被作为别墅的主干墙。在别墅内, 浴室与厨房沿墙布置, 以节约安装费用。墙上不设窗户, 自然的顶部采光是通过墙内一块可移动的背板来获得的。

石棉水泥柱与木梁组成的格构式连廊紧靠围墙, 直穿停车棚。它确立了一个正文的方案: 与平行于大街的墙相对应, 形成双倍的几何图形。格构式连廊局部或全部隔墙划分出各类不同的室外空间、过渡空间和室内空间(例如庭院、停车棚及餐厅), 有限的室内空间限制了格构式连廊的柱型比例, 承重墙在上部梯形缩进后形成屋顶平台。同样, 因为别墅面朝东北, 所以能获得较好的视野及阳光。竖向的三大空间与水平向的格构式连廊形成对比。其中之一相当于起居室, 另一个相当于父亲的书房, 位于别墅的前面部分。这两层空间通过一座桥与第三层相连, 儿童房在第三层下面, 其上面盖了一个天井式露台。今后, 该露台既可维持现状, 也可被改造成另一个卧室。这两个空间(书房及儿童房)的结合部, 在西南边形成一个小天井, 并确定了别墅入口处的轴线。



Above: Overhead walkway, connecting the study with an elevated patio.

Opposite Page: The house is cut off from public view, assuring the family's privacy. The entrance to the house is found between the tower and the perimeter walls.

上图: 空中通道, 联系书房与上部天井。

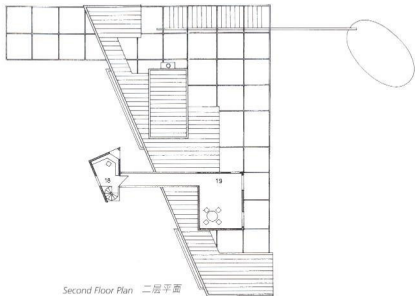
左页图: 别墅的外部视线被切断了, 以保证其内部的私密性。别墅的入口位于塔楼与围墙之间。

46 House on La Fuente Street

拉丰特街上的别墅

GROUND FLOOR PLAN

1. Entrance Patio
2. Parking
3. Entrance
4. Hall
5. Living Room
6. Dining Room
7. Kitchen
8. Service Bedroom
9. Den
10. Library
11. Bedroom
12. Main Bedroom
13. Dressing Room
14. Patio
15. Garden Patio
16. Pool
17. Storage-Changing Rooms



Second Floor Plan 二层平面

SECOND FLOOR PLAN

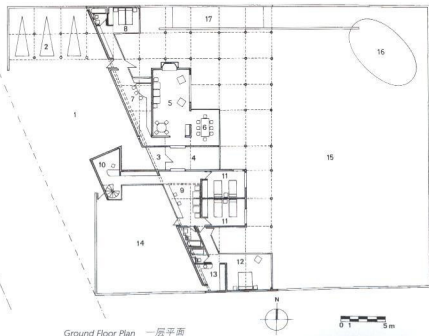
18. Office
19. Terrace Patio

一层平面

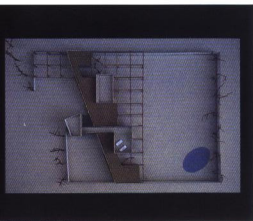
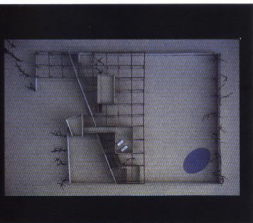
- 1 入口庭院
- 2 停车处
- 3 入口
- 4 门厅
- 5 起居室
- 6 餐厅
- 7 厨房
- 8 客卧
- 9 小房间
- 10 书房
- 11 卧室
- 12 主卧室
- 13 衣帽间
- 14 庭院
- 15 花园
- 16 泳池
- 17 备用及改建部分

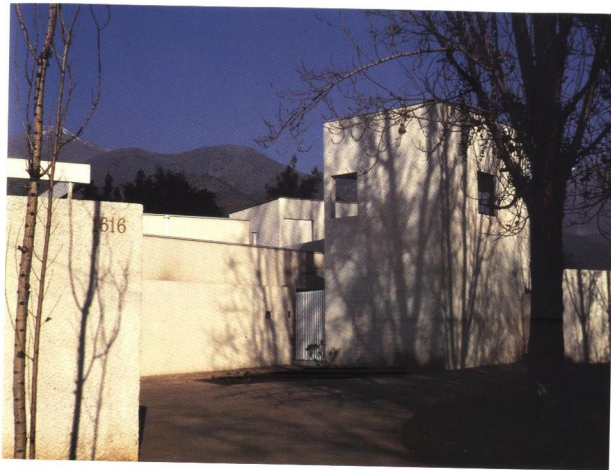
二层平面

- 18 办公室
- 19 露台



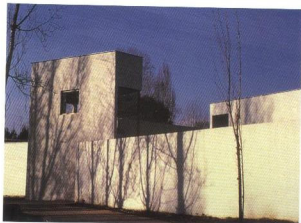
Ground Floor Plan 一层平面





House on La Fuente Street 47

拉丰特街上的别墅



Left: (Top) The Andes Mountains appear in the background. (Bottom) Views of the tower and the entrance.

Opposite Page: Overhead view of the model.

左图：（上）别墅背后隐约可见的安第斯山脉。（下）塔楼与入口透视。

左页图：模型俯视。

CPV

SUZUKIGGMA-1@163.COM



拉丰特街上的别墅



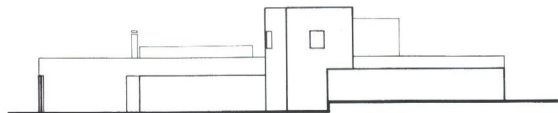
Right: (Top) View of the front patio, with a stairway leading to the library. The overhead walk leads to the upper patio. (Bottom) View of the trellis running toward the garden.

Opposite Page: Dining room and access area to the house.

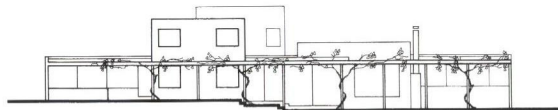
右图：(上)前院透视，一个通往书房的楼梯，头顶上的走廊通向上面的天井。(下)通往花园的葡萄架。

右页图：餐厅及住房的入口

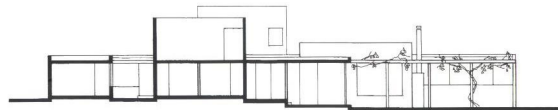




West Elevation 西立面



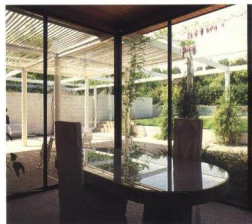
East Elevation 东立面

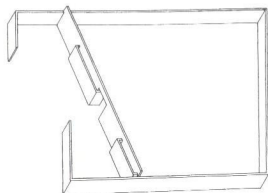


Longitudinal Section 纵剖面

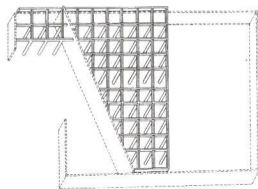


Transversal Section 横剖面

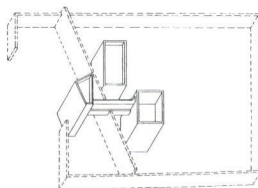
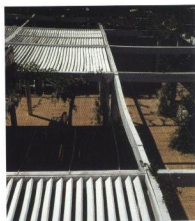




Walls 墙体



Parrón 格柵架



Volumes 体积

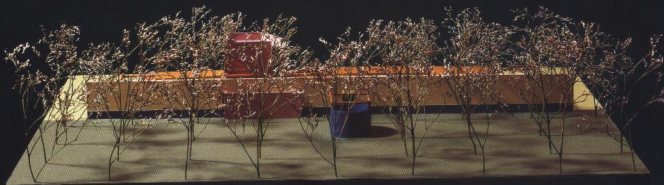
0 1 5m.

G.P.J.Y



SUZUKIGCMA-1@163.COM

G.P.J.Y



SUZUKIGCMA-I@163.COM

House in Pirque (Version I)

Cruceral, Pirque, Chile

皮尔凯的乡村别墅（版本 I）

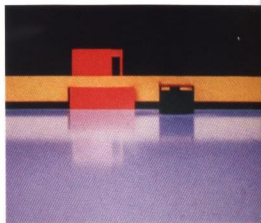
智利，皮尔凯县，克鲁塞罗区

这栋经济型度假别墅处于圣地亚哥郊外层峦叠障的山坡之上，山坡向北延伸汇入迈波河的峡谷之中。该处地势平坦，几乎成平面状，直到离地界 99 英尺（约 30m）处才能见到河流。业主想将三分之二的土地用于种植，并将剩下的靠近河边的三分之一土地用于盖房，建筑师建议由一堵长长的围墙垂直地将农作区与居住区分隔开来：这种清晰的区域轮廓在城市中部的农业区内非常普遍。

农作区内被果树覆盖（果树间距为 21 英尺（约 6.4m）），别墅的入口通道须穿梭其间，直至围墙前一圆形建筑为止。

别墅本身紧靠围墙并具有最佳的风光视角。它由圆柱体的格构式连廊系统组成，其模数为 11 英尺（约 3.2m，恰好是果树间距的一半）。部分格构式连廊顶部带有雨篷，一排独立的窗户界定了室内空间的范围。处于两层楼板间的一个空间交叉穿过格构式连廊，将连成一体的开敞式厨房、餐厅及起居室与办公室分隔开来。这一空间与那堵大墙形成竖向对比，并将所有的附属设施集中于它的一层。别墅的主卧位于它的二层，并且拥有壮观的全景视野。

在以后，别墅将会被一年四季地使用，因为房子的模数化特征，使得我们可以在其西边增加卧室以扩建别墅，并且这种做法并不影响别墅的美观程度。



Above: A long wall separates the house from the adjoining orchard. The wall is painted in colors commonly used in country houses of the region.

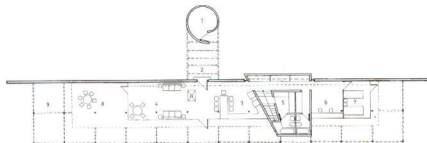
Opposite Page: Views of the model, from both the garden and orchard sides.

上图：一堵长长的围墙将别墅与其相邻的果园分隔开来，墙上被刷上彩色油漆。这在当地的乡村别墅中较为普遍。

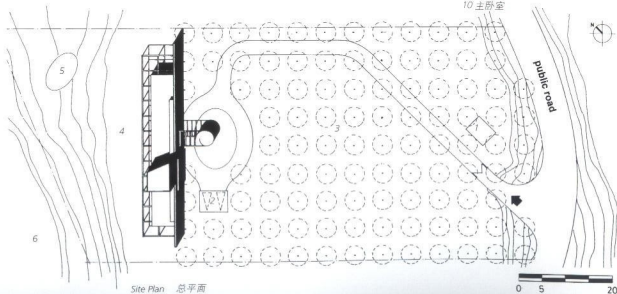
左页图：分别从花园和果园的角度透视模型。



Second Floor Plan 二层平面



First Floor Plan 一层平面

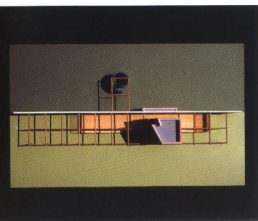
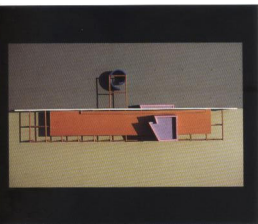


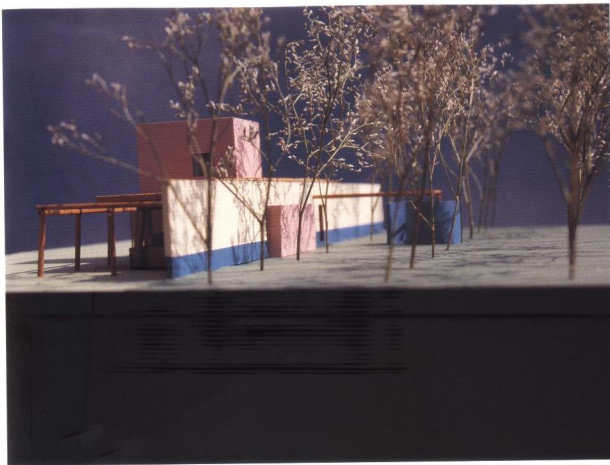
Site Plan 总平面

- SITE PLAN 总平面
- | | |
|-----------------------|-----------|
| 1. Caretaker's House | 1. 看门人的房间 |
| 2. Parking | 2. 停车场 |
| 3. Fruit Trees | 3. 果树林 |
| 4. Garden | 4. 花园 |
| 5. Pool | 5. 泳池 |
| 6. Maipo River Canyon | 6. 边波河的峡谷 |

- GROUND AND SECOND FLOOR PLAN
1. Service Patio
 2. Entrance
 3. Kitchen-Dining Room
 4. Living Room
 5. Dressing Room and Bathroom
 6. Study
 7. Bedroom
 8. Covered Terrace
 9. Porron
 10. Main Bedroom

- 一层及二层平面
1. 服务性天井
 2. 入口
 3. 厨房及餐厅
 4. 起居室
 5. 衣帽间及盥洗室
 6. 书房
 7. 卧室
 8. 有雨篷露台
 9. 桥构式连廊
 10. 主卧室





Left: (Top) Side view of the house. (Bottom) Front and rear views of the model.



Opposite Page: (Top) Overhead view of the model with roof. (Bottom) Overhead view of the model without roof.

左图: (上) 别墅侧面透视图。(下) 模型的前后视图。

左页图: (上) 带屋顶的模型顶视图。(下) 不带屋顶的模型顶视图。



右图 (上) 主卧室位于塔楼内部, 支撑于纵墙上的格构式连廊局部或全部盖有雨篷, 以形成通往别墅过渡空间和室内空间的通道。(下) 由果园入口看别墅。

右页图: 初版模型俯视图

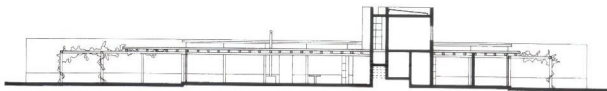
Right: (Top) The main bedroom is found within the tower. A trellis is supported by the longitudinal wall, its partial or total covering giving way to the intermediate and interior spaces of the house. (Bottom) View of the house from the orchard entrance.

Opposite Page: Overhead view of a preliminary version of the model.

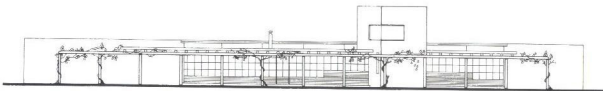


随着格构式连廊向北延伸,须对别墅的热工性能做适当处理。葡萄架上的主要植物随季节的变化会变成落叶,从而控制四季变换的光线。由别墅南面那堵长长的围墙吸收由北面摄入的热量,以避免冬季的热量损失。同理,那排长窗采用木质窗框以达到保温的目的。

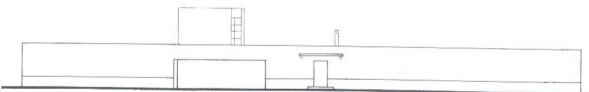
别墅墙体为砖混结构,墙面被粉刷成大地的灰色:别墅上空的自然光将照亮那堵南墙。



Longitudinal Section 纵剖面图

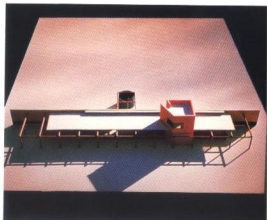
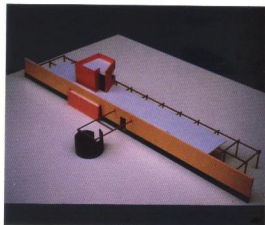


North Elevation 北立面图



South Elevation 南立面图

0 1 5m



G.F.J.Y



SUZUKIGCMA@163.COM

House in Pirque (Version II)

Cruceral, Pirque, Chile

皮尔凯的乡村别墅（版本 II）

智利，皮尔凯县，克鲁塞罗区

该别墅地处乡间，占地 55,555 平方英尺（约 5000m²），毗邻迈波河的峡谷。地块的横向有一道长长的格构式连廊将农作区与居住区隔开。住宅通过葡萄架与格构式连廊紧紧相邻。葡萄架下有游泳池及停车处。如今，沿规划中的绿屋设置的葡萄架尚未完工。

简朴的别墅内由两部分组成：卧室兼书房部分及一体式厨房、餐厅和起居室部分。

由卫生间及圆形封闭式门厅将以上两部分分隔开来。该封闭式门厅介于农场与住所之间，主要为人们提供一个更衣、换鞋等过渡功能的空间。

山坡的南段种有果树。在室内，南墙为全封闭式，由衣柜、床及其他一些家具构成一面经济实用的隔墙。在别墅的视野内有一个带屋顶的露台，露台内建有一覆盖着落叶植物的葡萄架。别墅北面敞开，面向迈波河的峡谷，南墙及北侧的树荫使它具有较好的隔热性能。

几年后，果园内将会绿树成荫，树荫将会由入口开始一直向前遮住整个别墅。同样，在这所小型建筑四周的格构式连廊上，缠绕在上面的葡萄植物也会产生相同的情况。别墅与植物融为一体，随季节更替不断呈现出新的景象。

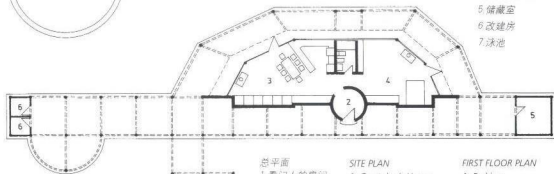
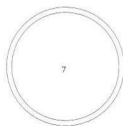


Above: The house viewed from the garden.

Opposite Page: Side view of house. To the left is a trellis that crosses the entire grounds. To the right is the trellis that protects the house from the northwestern sunshine.

上图：山花园看别墅的外观

左页图：别墅一侧，其左面为横穿整个地块的格构式连廊，其右侧是为保护房子免受北面阳光照射的葡萄架。



- 一层平面
- 1 停车处
 - 2 封闭式门厅
 - 3 厨房—起居室—餐厅
 - 4 卧室兼书房
 - 5 储藏室
 - 6 改建房
 - 7 泳池

First Floor Plan 一层平面



总平面

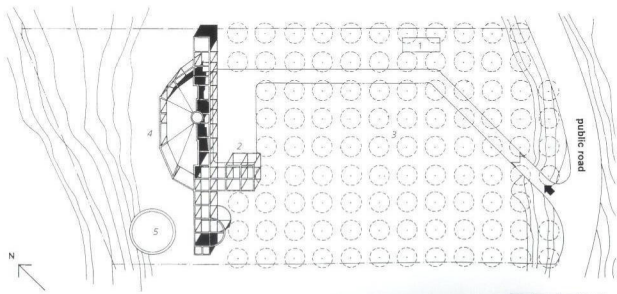
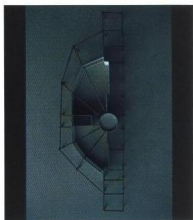
- 1 看门人的房间
- 2 停车处
- 3 果树林
- 4 花园
- 5 泳池

SITE PLAN

1. Caretaker's House
2. Parking
3. Fruit Trees
4. Garden
5. Pool

FIRST FLOOR PLAN

1. Parking
2. Enclosed Entrance
3. Kitchen-Living Room-Dining Room
4. Bedroom-Study
5. Storage
6. Changing Rooms
7. Pool



Site Plan 总平面





Left: (Top) Side view of house. (Bottom) When covered by a variety of creeper plants, the trellises surround the little construction, anchoring it firmly to the surrounding terrain.

Opposite Page: Overhead view of the model without roof.

左图: (上) 别墅一侧, (下) 当环绕这座小型建筑周围的格架上爬满了各种植物时, 它与周围的环境紧紧地融为一体。

左页图: 去掉屋顶的模型俯视图

G.P.J.Y

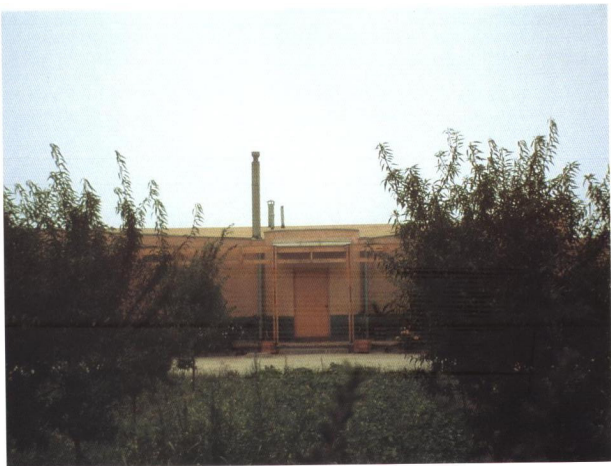


SHANGHAI G.P.J.Y ARCHITECTURE DESIGN CO., LTD.

G.P.J.Y



SUZUKI@CMA 10185.COM



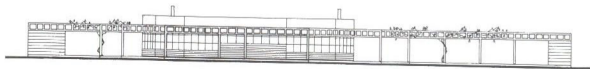
Right: (Top) Entrance chamber from the orchard. (Bottom) These photographs of the trellises were taken shortly after construction terminated.

Opposite Page: View of a longitudinal trellis.

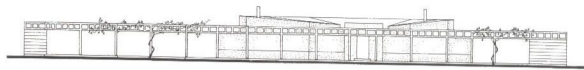
右图：(上)由果园进入的门厅入口。(下)这些照片摄于工程完工后不久。

右页图：纵向的格构架。





North Elevation 北立面



South Elevation 南立面



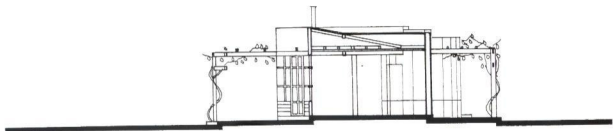
Longitudinal Section 纵向剖面



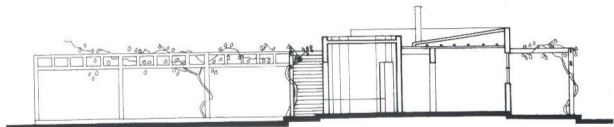
Longitudinal Section 纵向剖面

0 1 5m





Transversal Section 横向剖面



Transversal Section 横向剖面

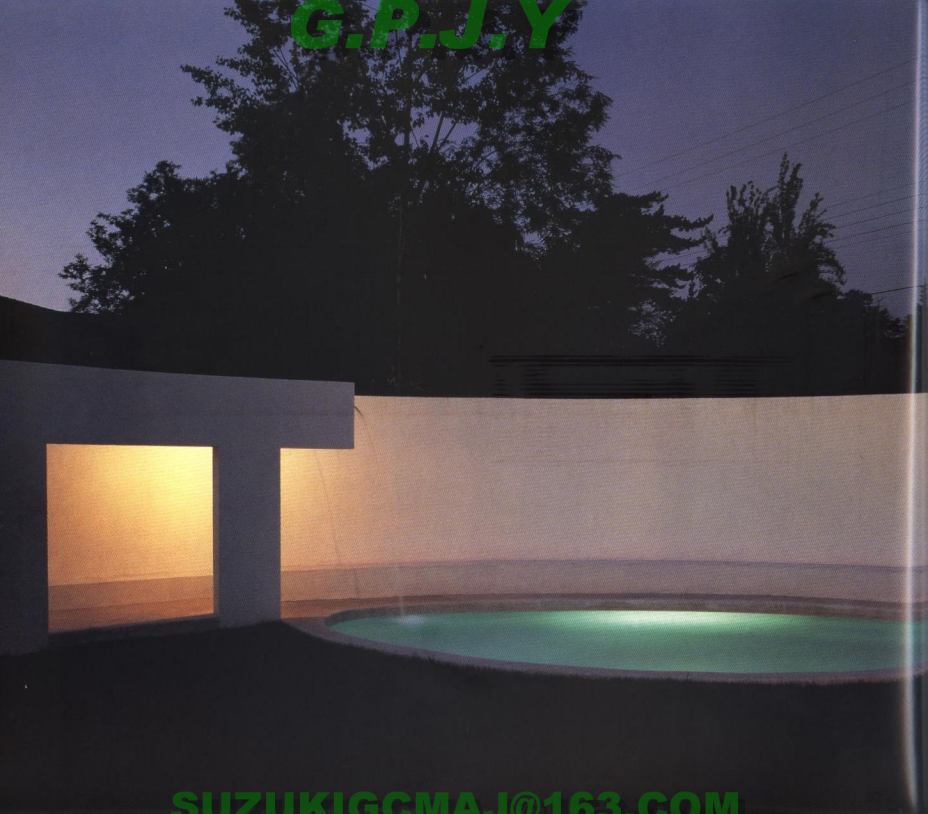
0 1 5 m.

G.P.J.Y



SUZUKIGCMA_I@163.COM

G.P.J.Y



SUZUKIGCMAI@163.COM

Snail House

Las Condes, Santiago, Chile

蜗形别墅

智利, 圣地亚哥市, 拉斯孔德区

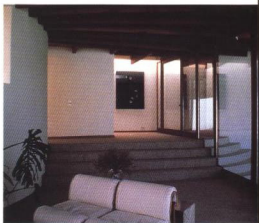
庭院的概念构成了这所别墅设计的基本原理。业主试图寻求一所与周围地势融为一体的住所。这所房子不是“坐落于”该处, 而是它本身“就是”此处地方。因此, 首先需要解决的构造上的问题就是蜗形别墅与其邻居之间的隔墙的构造措施。

该地块几乎是方形的。房子的最佳视角与阳光的射入位置位于地块对角线的北端临街一面, 这条对角线也因此成为整个构图轴线。公共空间(餐厅及起居室)与私人空间(卧室及服务区)相对独立, 并位于整个地块的中心, 形成它们自己的“地理位置”。它的形状始于一个较封闭的图形: 即一个圆。将这一空间经过适当调整后置于那条对角线上, 就形成了一个椭圆。椭圆内设有餐厅及厨房, 但不设卫生间, 它的标高为该地势的自然高度, 即4英尺(约1.2m)。

独立的私人空间(父母房, 儿童房及服务区)位于椭圆形与方形隔墙之间。这些单元形成一些小露台, 并与大街的标高一致, 以便盥洗室及厨房能与公共设施(供水及排污系统)相连。

将别墅各不同部分概念化的统一是整个项目的重要部分。椭圆形周围的盘旋形路线正体现了这种统一。螺旋形隔墙始于入口通道止于水池上空的瀑布, 某些技术设备(包括通往屋顶的楼梯, 锅炉, 电视和广播天线)被集中于后院的金属塔中, 位于对角线的另一端。

白色房子却被粉刷成来自天空的自然光的色彩。一般说来, 光线是白色的, 但在餐厅内(即象征性的核心位置), 它是黄色的。在屋顶上有一个凹槽, 以便为起居室旁有雨篷的露台提供蓝色的光源。

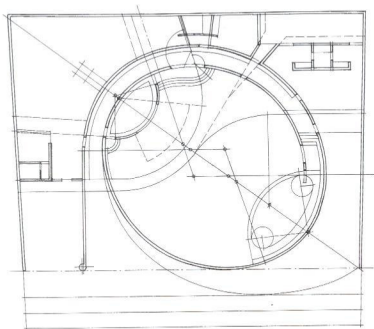
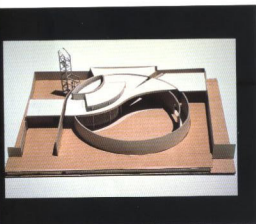


Above: The steps make up for the difference of height between the outer and inner spiral.

Opposite Page: The spiral of the “snail” design resolves in a waterfall over the pool.

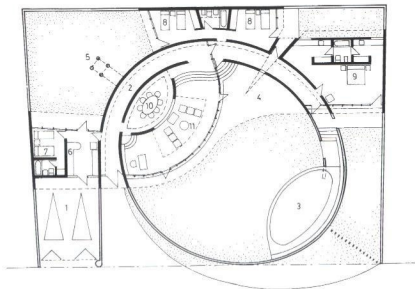
上图: 台阶的高度在螺旋形通道内外形成不同的标高。

左页图“蜗形”设计的螺旋线消失在水池上部的瀑布中。



Geometry 几何图

- 1 停车区
- 2 走廊
- 3 泳池
- 4 有雨篷的露台
- 5 设备塔
- 6 厨房
- 7 服务区
- 8 卧室
- 9 父母卧室
- 10 餐厅
- 11 起居室



1. Parking
2. Gallery
3. Pool
4. Covered Terrace
5. Mechanical Tower
6. Kitchen
7. Service Quarters
8. Bedroom
9. Parents' Bedroom
10. Dining Room
11. Living Room

Floor Plan 一层平面



G.P.J.Y



SUZUKIGCMA-I@163.COM



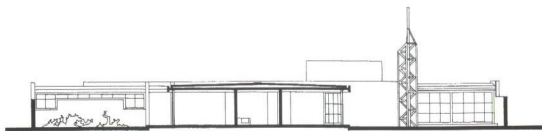
Right: (Top) Daytime view of the patio-garden, seen from the covered terrace. (Bottom) Views of water falling into the pool.

Opposite Page: (Top) View of the house from the pool. (Bottom) Covered terrace.

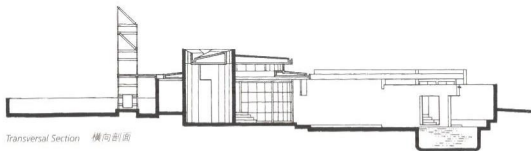
右图：(上)花园式庭院的白天景观，视点为带雨篷的露台。(下)落入泳池的瀑布。

右页图：(上)由泳池看别墅。(下)带雨篷的露台。

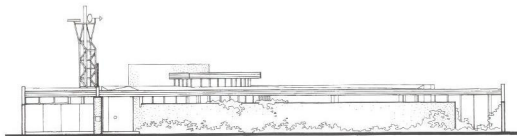




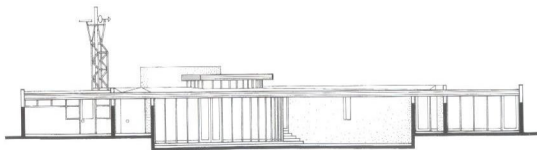
Longitudinal Section 纵向剖面



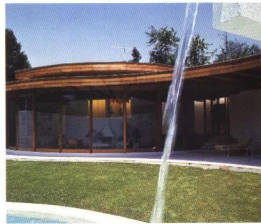
Transversal Section 横向剖面

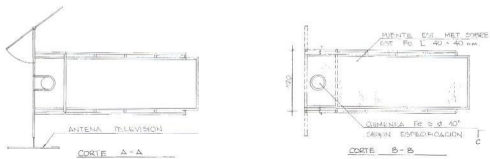


Street Elevation 街立面

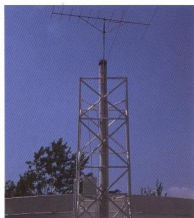
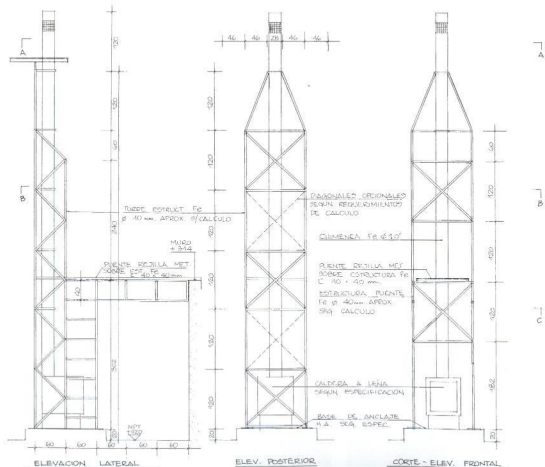


Section 剖面

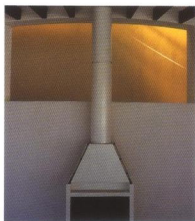
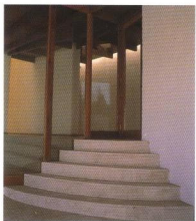
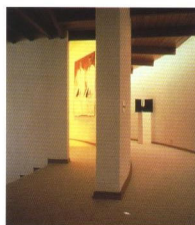
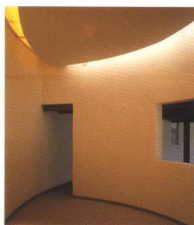
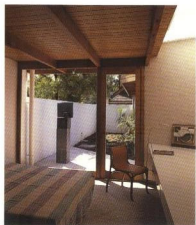
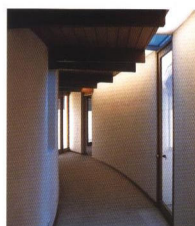
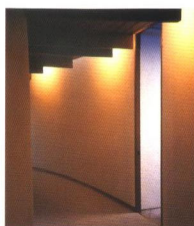




Installation Tower Details 金属塔安装详图

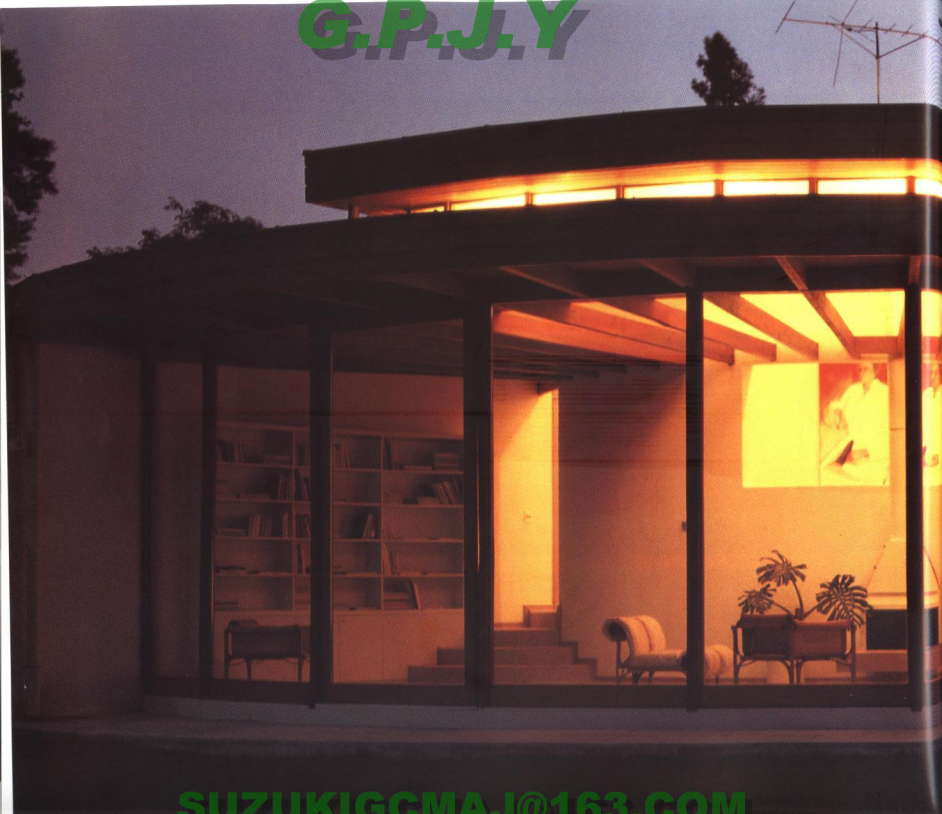


G.P.J.Y



SUZUKIGCMA-1@163.COM

G.P.J.Y



SUZUKIGGMA-I@163.COM

C.P.J.Y

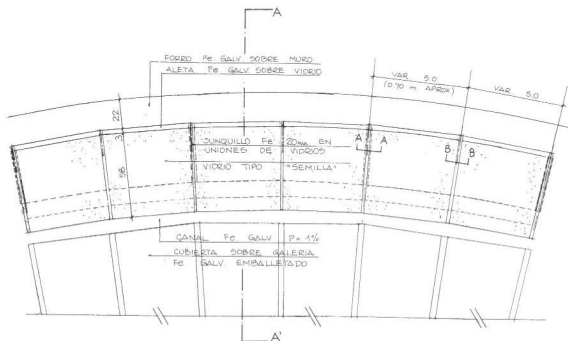
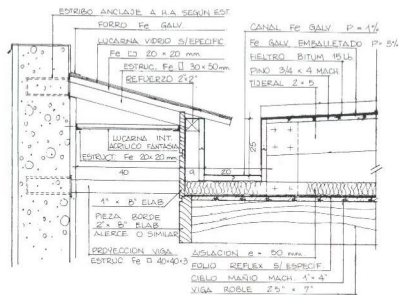


SUZUKIGGMA I@163.COM

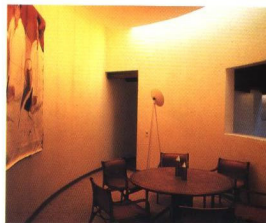
G.P.J.Y



SUZUKIGCMA-1@163.COM



Gallery Skylight Details 走廊采光详图





ENVY

SUZUKISCHA1@163.COM

House in San Damian Passage

Las Condes, Santiago, Chile

圣达米安路上的别墅

智利，圣地亚哥市，拉斯孔德区

该别墅位于一条天然“走廊”的端部。与庭院入口相对的方向具有最佳视野及采光效果。显然，应将别墅主体建在庭院的后方。蜿蜒曲折的入口车道同时也可供行人步行。

别墅主体有两路主线：第一路横向穿过整个地盘，由一单层的木格构连廊、两间儿童房、几间盥洗室及一间厨房组成。第二路主线有两层楼高，并与室内空间垂直相交。这种设计较符合公共空间（即双倍层高的起居室和餐厅）的要求，父母房位于餐厅的上层，同样也是双倍层高的入口门厅位于两路主线的交叉处，自然采光来自上部屋顶。

别墅的两路主线还同时界定了室外空间的布置。在住宅的后面有服务区及桔树园，它们为餐厅及儿童房提供了安逸的环境。无论如何，两主线交叉部分的空间不能直接看到别墅前方的花园，因此，起居室的形状被设计成三角形（烟道位于三角形的顶点），这令屋前的走廊及儿童的卧室能环绕在花园的周围。在拐角处，起居室的斜边上的窗户使室内空间的朝向向北，并具最广阔视野。

设计师周密地考虑了房屋的热工性能，别墅的南墙较为封闭，某些部位甚至采用了双墙；别墅朝北的吊窗前，悬挂着方形木搁板，落叶植物随季节变换，沿格构架蜿蜒攀升。而且，这些木搁板下可被进一步扩充为起居室、餐厅及主卧室。



Above: View of the living room from the swimming pool.

Opposite Page: View from the exterior corridor toward the living room. The corridor is protected by a horizontal trellis, while the living room is protected by a vertical one. Both are now completely covered by creeper plants.

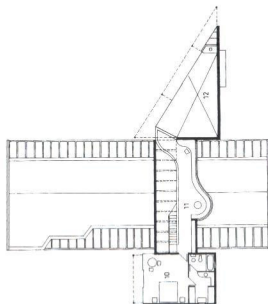
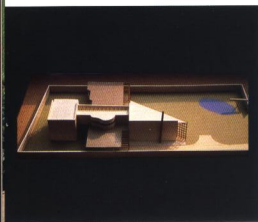
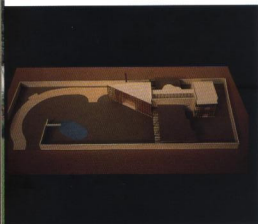
上图：由泳池看起居室。

左页图：由外廊看向起居室。外廊顶上有水平的木格架遮盖，而起居室前有垂直的木格架遮挡，现在它们上面都爬满了葡萄植物。

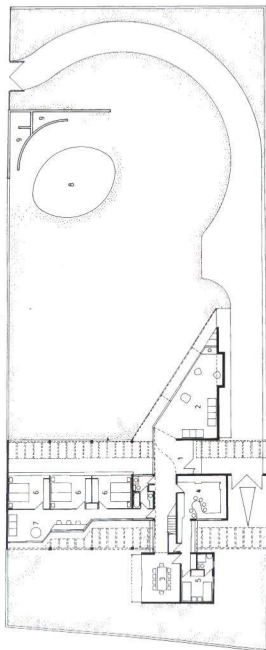
84 House in San Damian Passage

圣达米安路上的别墅

- | | |
|---------------------|----------|
| 1. Entrance Hall | 1. 门厅 |
| 2. Living Room | 2. 起居室 |
| 3. Dining Room | 3. 餐厅 |
| 4. Kitchen | 4. 厨房 |
| 5. Service Quarters | 5. 服务区 |
| 6. Bedrooms | 6. 卧室 |
| 7. Family Room | 7. 家庭娱乐室 |
| 8. Pool | 8. 泳池 |
| 9. Changing Rooms | 9. 改建房 |



Second Floor Plan 二层平面



First Floor Plan 一层平面



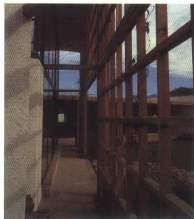


House in San Damian Passage 85

圣达米安路上的别墅

左图 (上) 由行车道拍到的三角形起居室剖视图, 显示了起居室前垂直的木格架遮挡物, (下) 水平的和垂直的, 有植物或没有植物时的木格架外观。

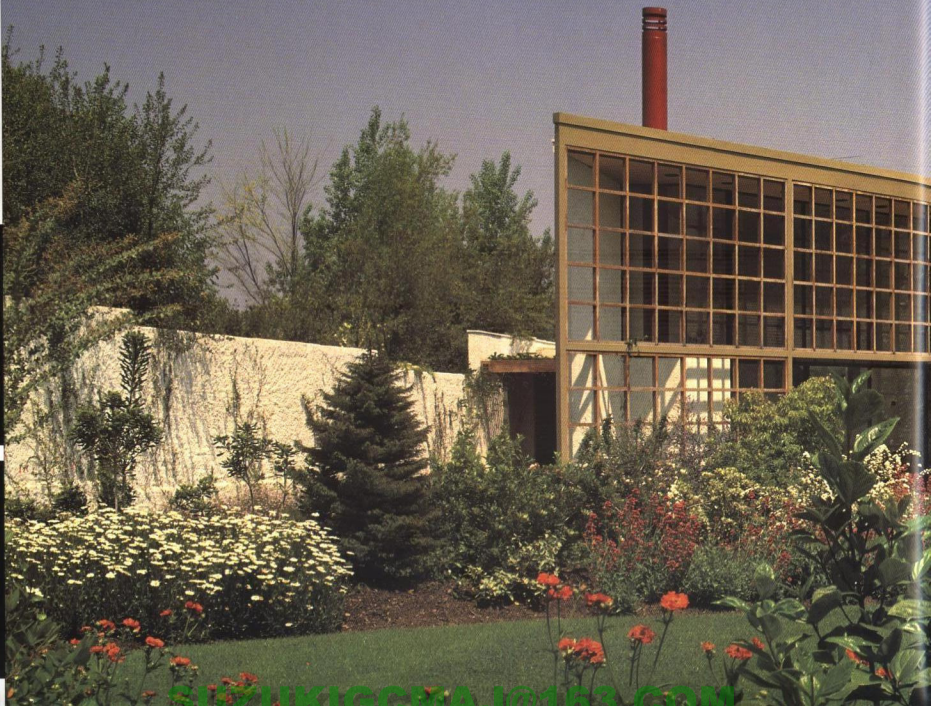
左页图: 初级模型俯视图。



Left: (Top) Sectional view of the triangular volume of the living room, taken from the drive. It also shows the vertical trellis that protects it. (Bottom) Views of horizontal and vertical trellises, with and without vegetation.

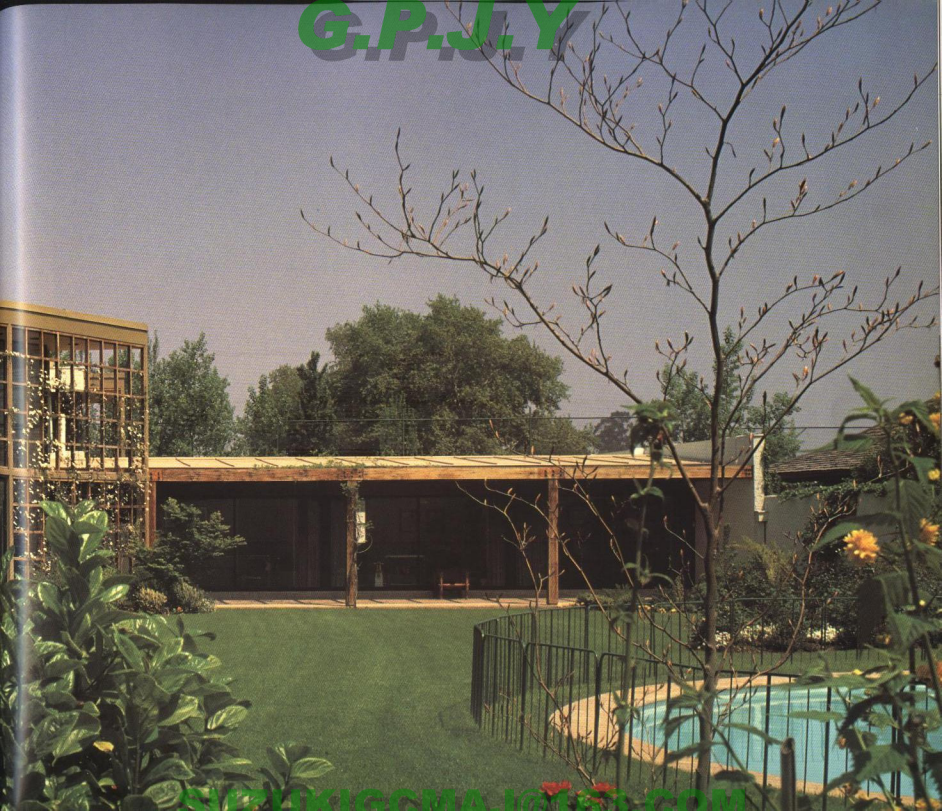
Opposite Page: Overhead views of the preliminary model.

G.P.J.Y



SIZUKICCA @153.COM

G.P.J.Y

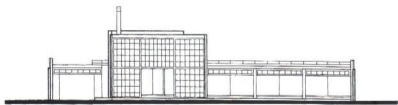


WWW.POLIKICOMA.COM

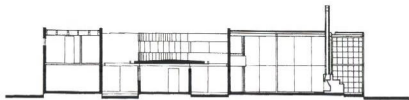
G.P.J.Y



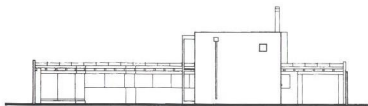
SUZUKIGCMA-1@163.COM



Northeast Elevation 东北向立面图



Transversal Section 横剖面图



Southwest Elevation 西南向立面图



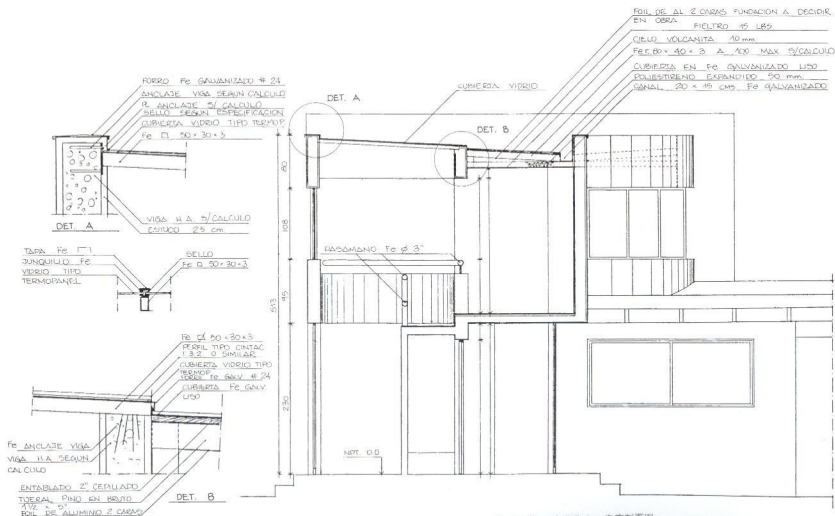
Northwest Elevation 西北向立面图

0 1 5m.



90 House in San Damian Passage

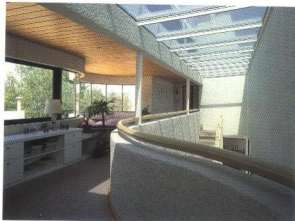
圣达米安路上的别墅





House in San Damian Passage 91

圣达米安路上的别墅



Left: (Top) View of the living room from the second floor. (Bottom) Informal living room on the first floor, and kitchen.

左图：(上)在二楼上看到的居室。(下)别墅一层不规则形状的起居室及厨房。

G.P.J.Y



SUZUKIGCMA-J@163.COM

House on La Cumbre Street

Las Condes, Santiago, Chile

拉昆布雷街的别墅

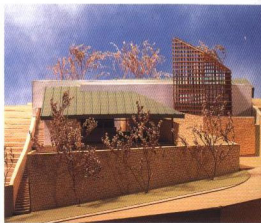
智利, 圣地亚哥市, 拉斯孔德区

该别墅位于曼克山居住区地势最高的地带。因为庭院入口处的位置低于别墅主体标高，因此我们需要设计一个特别的方案。站在山上抬头望去，是山峰的顶端及北方的太阳；往下看，则是山影下壮观的城市全景。我们要解决的最主要的问题就是选择别墅主体的位置及入口方向。

为能获得壮观的双向景观及遥远深邃的方向感，我们将别墅主体建于庭院的中间，并以一条有顶长廊将庭院和别墅一分为二。长廊用慧莫潘双层隔热窗玻璃做成，别墅南半部可获得自然采光。其间，日光与气候的变化十分明显。公共空间（起居室，餐厅及书房）面向圣地亚哥市；私人空间（卧室）则面对山顶及北方的太阳。

穿过一条走道之后，是别墅的入口，这条走道充分显现了地形的特征，同时也为人们展现了多变和奇异的景观。在对角线上，是一条地下通道，通道两壁由当地的石头砌成，由停车区开始向室内推进，并逐渐变深变窄。穿过一座相当于别墅入口的桥梁后最终到达一高高的三角形天井，天井内有瀑布和石头，但仅能看到天空。在天井底部，入口楼梯向上折回。一条玻璃走廊就建在别墅入口处以内，形成一种与周围的坚硬、神秘又湿润的环境截然不同的空间感觉。

入口通道与玻璃走廊相交，形成四个空间，两个主要空间（花园及卧室）形成一条斜边，两个次要空间（书房及服务区）形成另一条斜边。

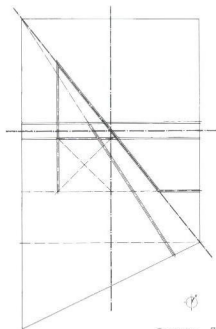
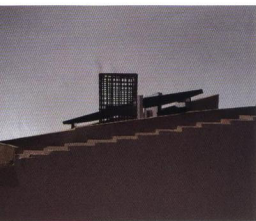
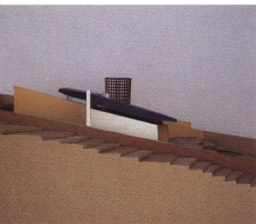


Above: The pergola highlights the family living room below and above the parents' study.

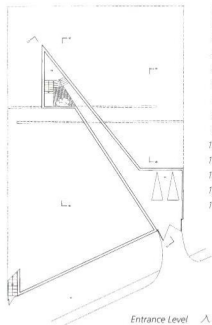
Opposite Page: The street is to the right of the photograph. From the parking bay, a diagonal incision penetrates ever deeper into the terrain. This arrives at a triangular patio, where the circulation is restored with a small stairway that leads up to the hallway with zenith lighting.

上图: 位于父母书房之上的葡萄架使下面的起居室显出效果。

左页图: 街道通往照片的右侧，对角线上，一条由车库开始的坡道逐渐伸入地下，直到一个三角形天井，接着是一小段楼梯去往门厅，并有来自上部的自然光线。

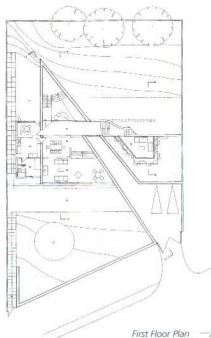


Geometry 几何图形

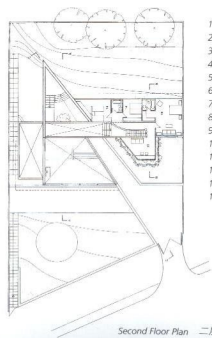


Entrance Level 入口标高

- 1 停车区
- 2 入口庭院
- 3 服务性入口
- 4 走廊
- 5 厨房
- 6 服务区
- 7 服务性庭院
- 8 餐厅
- 9 起居室
- 10 小房间
- 11 露台
- 12 泳池
- 13 书房
- 14 卧室



First Floor Plan 一层平面



Second Floor Plan 二层平面

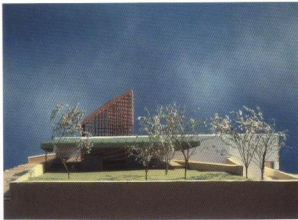
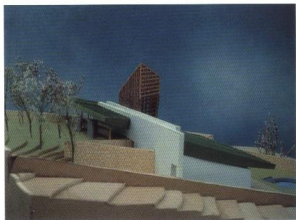
1. Parking
2. Entrance Patio
3. Service Entrance
4. Gallery
5. Kitchen
6. Service Quarters
7. Service Patio
8. Dining Room
9. Living Room
10. Den
11. Terrace
12. Pool
13. Study
14. Bedroom



House on La Cumbre Street 95
拉昆布雷街的别墅

左图：（上）临街的围墙上形成一个露台，人们可以在此欣赏圣地亚哥的景象，别墅的公共空间通往这一观景阳台。（下）模型侧视图，所有的卧室均通往这一阳光明媚的后阳台，并能欣赏到曼克山的景色。

左页图：屋顶坡度与山坡的坡度相一致，葡萄架垂直地伫立在建筑主体的上空。



Left: (Top) The wall facing the street also forms an elevated patio, from which one can view Santiago. The public areas of the dwelling lead on to this sight-seeing patio. (Bottom) Side view of the model. All of the bedrooms lead on to this sunny back patio and look over the Manquehue hill.

Opposite Page: The roofs follow the slant of the hillside. The pergola rests vertically on the edifice.

右图：模型俯视图，可以全面欣赏支配整栋别墅的几何图形。

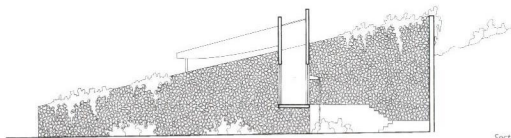
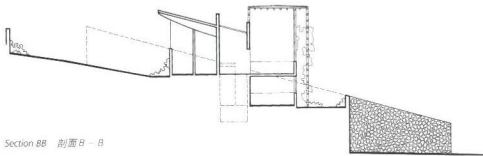
右页图：(上)别墅鸟瞰图，(下)三角形入口天井的细节及其与天顶采光的门厅间的关系。

Right: Overhead view of the model. One can fully appreciate the geometry that dominates the house.

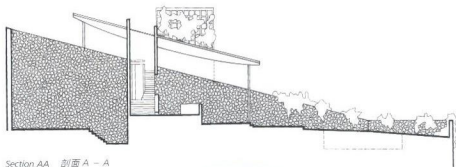
Opposite Page: (Top) Aerial view of the house. (Bottom) Detail of the triangular entrance patio and its relation to the hallway with zenith lighting.



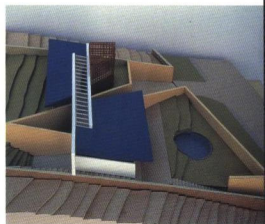
为强调地形特征,别墅的所有屋顶坡度均与周围的斜坡相平行,而且木质顶棚呈突圆形,以增加视觉效果,木质葡萄架与别墅主体形成竖向对比,在室内,父母书房位于葡萄架之下,而儿童书房则在其之上,它们都可以望见圣地亚哥市,别墅的设计方案最终是以一种严谨的几何图案来体现的。

Section CC
剖面 C - C

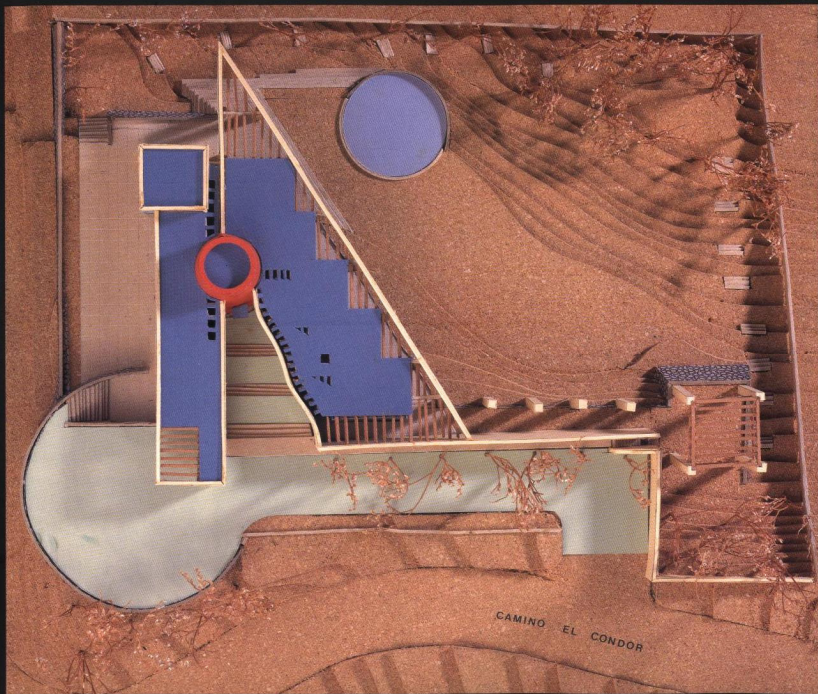
Section BB 剖面 B - B



Section AA 剖面 A - A



G.P.J.Y



SUZUKIGCMA-I@163.COM

Bilbao-Uribe House

Las Condes, Santiago, Chile

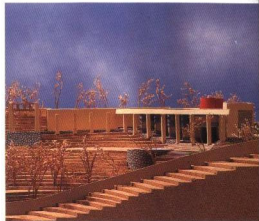
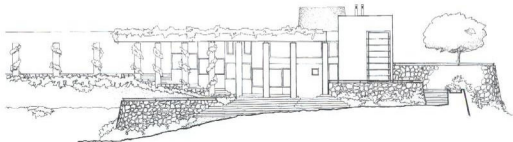
毕尔巴鄂—乌里韦别墅

智利，圣地亚哥市，拉斯孔德区

该别墅位于圣克里斯托瓦尔山地势较低的山坡上，壮丽的圣地亚哥市就在它的眼前。圣克里斯托瓦尔山在别墅的东南面，正面临着由山上西向的新的城市化趋势。它的马鞍形地势使得良好的视野很难与采光、入口及建筑的其他方面融为一体。

其解决的措施之一就是：在地势的最上端设置车道入口，拐弯后进入一圆形停车区，站在上面，城市及山川的全景就展现在眼前。行人的步行入口在经过一段石头台阶及一片“V”字形草地之后，为一圆形门厅。该圆锥形门厅上空有自然采光。别墅的两侧隔墙也呈“V”字形。“V”字形的一边由面向花园的几间卧室及新的扩建部分组成，另一边为双倍层高，通过一大型屋顶平台，可以望见圣地亚哥市。圆锥形门厅内有一螺旋楼梯，直通书房及娱乐室。在餐厅和起居室的一端形成一个阳台。

一排格构式连廊挡住了卧室外西晒的阳光，并平行于入口围墙，直到一露天的葡萄架为止。



Above: Observe the corridor that runs between the bedrooms and the garden. It continues with a trellis that ends in a pergola for taking meals outside.

Opposite Page: The geometry of the dwelling derives from the difficult relief of the terrain and from its position in relation to the sun. The "V"-shaped access concludes in the entrance rotunda, dividing the layout into two sectors. The public areas are toward the Santiago side. The bedrooms are toward the side exposed to the sun.

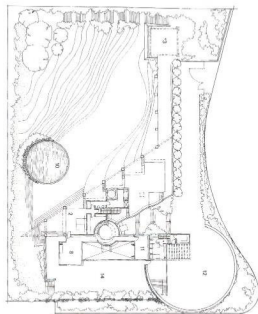
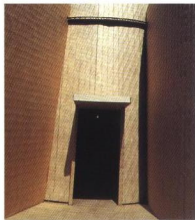
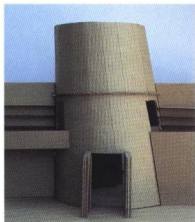
上图: 介于卧室与花园之间的走廊外观。这一格构式连廊，一直延续到一个葡萄架下的露天餐厅为止。

左页图: 住宅的几何特征是由周围地势的高低起伏及其与太阳之间的相对关系而推敲出来的。“V”字形入口通道与一圆形门厅相接，并将别墅平面一分为二，公共空间均朝向圣地亚哥市一边，几间卧室均迎着阳光，朝向较为空旷的一面。

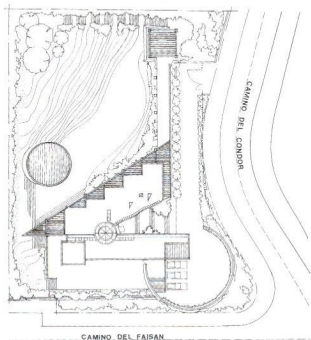
Bilbao-Urbe House

毕尔巴鄂-乌里韦别墅

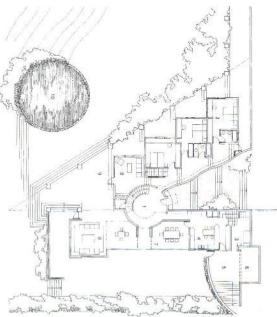
- | | |
|---------------------------|------------|
| 1. Entrance Hall | 1 门厅 |
| 2. Bedroom | 2 卧室 |
| 3. Service Quarters | 3 服务区 |
| 4. Kitchen | 4 厨房 |
| 5. Service Patio | 5 服务性庭院 |
| 6. Equipment Room | 6 设备间 |
| 7. Dining Room | 7 餐厅 |
| 8. Living Room | 8 起居室 |
| 9. Terrace | 9 露台 |
| 10. Pool | 10 游泳池 |
| 11. Study | 11 书房 |
| 12. Entrance Patio | 12 入口庭院 |
| 13. Pergola | 13 葡萄架 |
| 14. Vantage Point Terrace | 14 最佳视角的露台 |



Second Floor Plan 二层平面



Site Plan 总平面



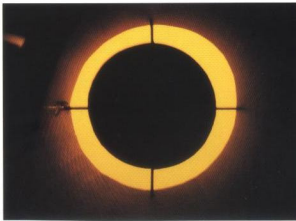
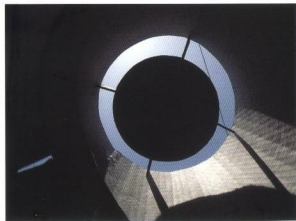
First Floor Plan 一层平面



Bilbao-Urbe House

毕尔巴鄂-乌里韦别墅

101



Left: (Top) View of the house and back garden with its pool and pergola. (Bottom) Zenith lighting of the entrance rotunda, with natural or golden light.

Opposite Page: Details of the entrance rotunda.

左图：(上) 别墅主体及建有泳池和葡萄架的后花园。(下) 圆形门厅内来自大顶的自然或金色的阳光。

左页图：圆形门厅的细节。

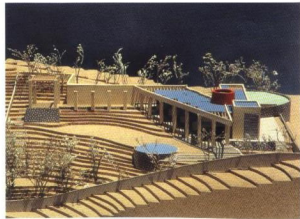
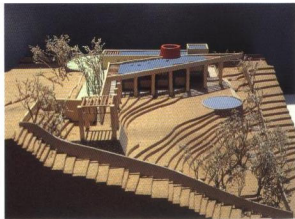


Right: Different aerial views of the house.

Opposite Page: (Top) The stone wall harbors a considerable terrace that looks down on Santiago. (Bottom) From the parking rotunda, Santiago is visible.

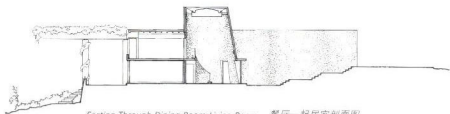
右图：不同角度的别墅鸟瞰图。

右页图：（上）石头墙围成面积可观的大露台，往下望志，是圣地亚哥市。（下）由圆形停车场可以看见圣地亚哥市。

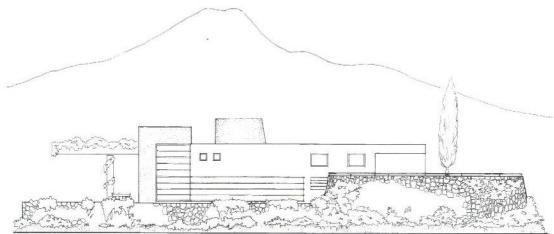




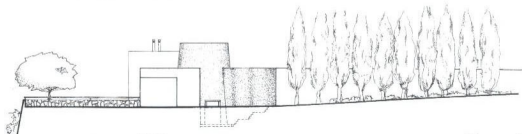
Section Through Rotunda 圆形门厅剖面图



Section Through Dining Room-Living Room 餐厅一起居室剖面图



South Elevation 南立面



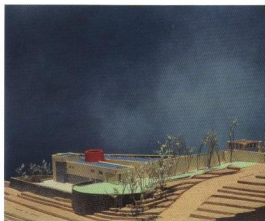
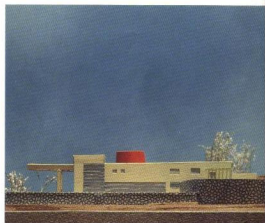
East Elevation 东立面



Bilbao-Uribe House

毕尔巴鄂-乌里韦别墅

103



Selected Buildings and Projects 精选建筑与项目简介

查尔斯·哈密尔顿街上的两所别墅 智利·圣地亚哥市·拉斯孔德区

助理建筑师: 罗伯托·费尔南德斯 (Roberto Fernandez)、亚历克斯·莫雷诺 (Alex Moreno)、贝尔纳多·翁弗雷 (Bernardo Onfray)、比森特·罗德里格斯 (Vicente Rodriguez)
结构工程师: 德尔·索尔 (Del Sol)、博赫尔 (Vogel) 和穆希卡 (Mujica)
占地面积: 30000 平方英尺 (约 2700m²)
每栋别墅
建筑面积: 1555 平方英尺 (约 140m²)
设计日期: 1974 年
完工日期: 1975 年

保罗·哈里斯街上的别墅 智利·圣地亚哥市·拉斯孔德区

助理建筑师: 里卡多·贾德森 (Ricardo Judson)、曼努埃尔·克罗拉 (Manuel Claro)、里卡多·克鲁斯 (Ricardo Cruz)
结构工程师: 罗德里戈·穆希卡 (Rodrigo Mujica)
占地面积: 23333 平方英尺 (约 2100m²)
建筑面积: 4444 平方英尺 (约 400m²)
设计日期: 1980 年
完工日期: 1982 年

萨帕亚尔的避暑山庄 智利·萨帕亚尔市

助理建筑师: 贝尔纳多·翁弗雷 (Bernardo Onfray)、豪尔赫·坎波斯 (Jorge Campos)、恩里克·梅里诺 (Enrique Merino)、韦罗妮卡·塞莱多尼 (Veronica Celedon)
占地面积: 10000 平方英尺 (约 900m²)
建筑面积: 888 平方英尺 (约 80m²)
设计日期: 1984 年

拉丰特街上的别墅 智利·圣地亚哥市·拉斯孔德区

首席建筑师: 恩里克·布朗、里卡多·贾德森
占地面积: 15555 平方英尺 (约 1400m²)
建筑面积: 2755 平方英尺 (约 248m²)
设计日期: 1984 年
完工日期: 1985 年—1986 年

皮尔凯的乡村别墅 (版本 I) 智利·皮尔凯县·克鲁塞罗区

首席建筑师: 恩里克·布朗、里卡多·贾德森
助理建筑师: 豪尔赫·坎波斯、恩里克·梅里诺、韦罗妮卡·塞莱多尼
占地面积: 55555 平方英尺 (约 5000m²) / 每所
建筑面积: 1355 平方英尺 (约 122m²)
设计日期: 1984 年

皮尔凯的乡村别墅 (版本 II) 智利·皮尔凯县·克鲁塞罗区

首席建筑师: 恩里克·布朗、吉列尔莫·热森 (Guillermo Geisse)、里卡多·贾德森
结构工程师: 罗德里戈·穆希卡
占地面积: 55555 平方英尺 (约 5000m²) / 每所
建筑面积: 1044 平方英尺 (约 94m²)
设计日期: 1986 年
完工日期: 1987 年

蜗形别墅 智利·圣地亚哥市·拉斯孔德区

助理建筑师: 豪尔赫·坎波斯、里卡多·克鲁斯
结构工程师: 哈穆特·博赫尔和罗德里戈·穆希卡
占地面积: 9000 平方英尺 (约 810m²) / 每所
建筑面积: 2866 平方英尺 (约 258m²)
设计日期: 1985 年
完工日期: 1987 年

圣达米安路上的别墅 智利·圣地亚哥市·拉斯孔德区

首席建筑师: 恩里克·布朗、爱德华多·圣·马丁、帕特里西奥·韦伯恩
结构工程师: 哈穆特·博赫尔和罗德里戈·穆希卡
占地面积: 17333 平方英尺 (约 1560m²) / 每所
建筑面积: 3288 平方英尺 (约 296m²)
设计日期: 1986 年
完工日期: 1987 年

拉昆布雷街的别墅 智利·圣地亚哥市·拉斯孔德区

助理建筑师: 豪尔赫·坎波斯、伊莎贝尔·佩雷拉 (Isabel Perello)、伊万·埃尔南德斯 (Ivan Hernandez)
占地面积: 13155 平方英尺 (约 1184m²) / 每所
建筑面积: 3111 平方英尺 (约 280m²)
设计日期: 1989 年

毕尔巴鄂-乌里韦别墅 智利·圣地亚哥市·拉斯孔德区

首席建筑师: 恩里克·布朗、里卡多·贾德森
助理建筑师: 伊莎贝尔·佩雷拉、海梅·伊拉拉萨瓦尔 (Jaime Irarrazaval)
结构工程师: 哈穆特·博赫尔和罗德里戈·穆希卡
占地面积: 32222 平方英尺 (约 2900m²) / 每所
建筑面积: 5233 平方英尺 (约 471m²)
设计日期: 1991 年

G.P.J.Y



SUZUKIGGMA-I@163.COM

Firm Profile

公司概况

恩里克·布朗及合伙人建筑师事务所成立于1990年，是由其原先的合伙人公司——爱德华多·圣马丁 (Eduardo San Martin) 和帕特里西奥·韦伯恩 (Patricio Wenborne) 中分离出来的。恩里克·布朗曾经与里卡多·贾德森 (Ricardo Judson) 合作过两年。现在，公司员工的数量一般根据承接项目的大小，在10-20人之间波动。

恩里克·布朗于1965年获建筑学学位，1968年获城市规划硕士学位。这两个学位均被智利卡托利卡大学授予“最高荣誉奖”。从1969年—1971年，他连续获得福特基金会的奖学金得以完成进一步的研究，他分别工作于城市研究联合中心 (美国麻省理工学院和哈佛大学)、规划研究结合部门 (伦敦大学) 及日本区域发展研究中心。

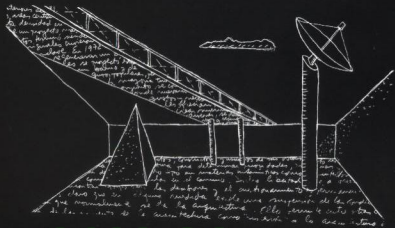
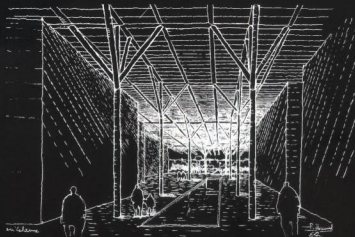
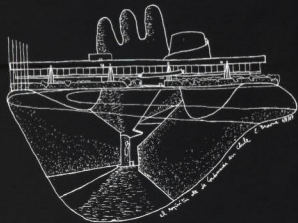
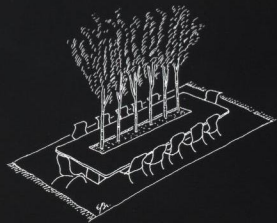
他回到智利后，成为城市研究中心的教授，其后又被一致通过任卡托利卡大学的秘书长。1974年，他开始全身心地倾注于建筑学的研究。他的第一件作品——查尔斯·哈密尔顿街的别墅获得智利第二届圣地亚哥市建筑双年奖“一等奖”。随后，他还在其他国家获得15个不同的双年奖项及提名，其中包括第二届布宜诺斯艾利斯国际双年奖的“钢质方盒”、保加利亚索非亚世界建筑双年奖的“银质奖章” (Silver Medal) 及再一次获得第十届圣地亚哥市建筑双年奖“一等奖”。

他在进行专业工作的同时，一直没有间断对城市规划和建筑学的研究。作为社会科学会议 (1997年) 及古根海姆研究机构 (Guggenheim Foundation) (1983年) 的会员，他曾经独立创作过三本书，其中包括《拉丁美洲的建筑风格》 (Otra Arquitectura en America Latina) 一书 [埃迪西奥内斯 G·希尔 (Ediciones G. Gill), 墨西哥, 1988年]，他还与人合作出版过五本书，并写了五十多篇论文。他还为在拉丁美洲、美国及欧洲举行的各种会议提供了为众多的论文。他的著作被不同国家的将近100种专业杂志出版，其中包括两本专著。最近的一本是《恩里克·布朗，建筑作品1974—1994年》 [埃迪西奥内斯·ARQ (Ediciones ARQ), 圣地亚哥, 智利, 1995年]。

随着时光的推移，其著作的容量及涉猎的范围越来越丰富。他所做第一批工程都是私人住宅，而其后他的设计却更多地集中于办公大楼 (如：塔哈母 (Tajamar)、康采恩 (Consortio)、松达 (Sonda) 及先驱 (Pioneer))、公共建筑 (如十二法院 (Twelve Courts)) 及医疗保健设施 (如：智利建筑协会的“保



险互助”专科医院)。当然，他仍然保持对独立住宅的兴趣。因为拥有相应的客户，他在这一领域中获得了大量的实践机会，并且他的这些研究成果往往被引用于其主要著作中。



Photographic Credits

照片提供者

Alfonso Barrios

Snail House

Enrique Browne

Houses on Charles Hamilton Street

House on Paul Harris Street

House on La Cumbre Street

Bilbao-Urbe House

Carmen Dominguez

House on Paul Harris Street

Luis Poirot

Houses on Charles Hamilton Street

House on Paul Harris Street

House on La Fuente Street

House in Pirque (Version II)

House in San Damian Passage

Guy Wenbourne

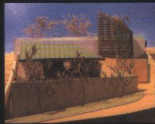
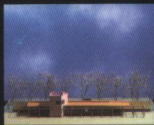
House in Pirque (Version I)

Summer House in Zapallar

House on La Cumbre Street

Bilbao-Urbe House

G.P.J.Y



TEN HOUSES

Enrique Browne

ISBN 7-112-04257-7



9 787112 042579 >

(9714) 定价: 68.00元

SUZUKIGGMA-I@163.COM